



HISTORY STUDIES

INTERNATIONAL JOURNAL OF HISTORY

ISSN: 1309 4173 (Online) 1309 - 4688 (Print)

Volume 11 Issue 4, August 2019

DOI Number: 10.9737/hist.2019.766

Araştırma Makalesi

Makalenin Geliş Tarihi: 08.05.2019 Kabul Tarihi: 30.06.2019

Atf Künyesi: Kader Akdağ Sarı, "19. Yüzyıl Ortalarında Tatarpazarı'nda Etnik/ Dini İşbölümü ve Gelir Dağılımı", *History Studies*, 11/4, Ağustos 2019, s. 1313-1340.

19. YÜZYIL ORTALARINDA TATARPAZARI'NDA ETNİK/ DİNİ İŞBÖLÜMÜ VE GELİR DAĞILIMI

The Ethnic / Religious Workplace and Income Distribution in Tatarpazarı in The Mid-19th Century

Dr. Kader AKDAĞ SARI

ORCID No: 0000-0002-6275-8277

Kırklareli Üniversitesi

Öz: Balkan yarımadasının doğusunda yer alan ve 19. yüzyılda Edirne Eyaleti'nin Filibe Kaymakamlığı'na bağlı olan Tatarpazarı Kazası, çeltik üretiminin yoğun olarak yürütüldüğü, iktisadi faaliyetler bakımından önem arzeden bir yerleşim yeridir. Bulgaristan coğrafyasında gerek Filibe'ye yakınlığı gerekse de Meriç havzasında kurulmuş olması sebebiyle ticari ve zirai bakımdan birçok kaza merkezinden farklı özelliklere sahiptir. Balkanlarda çoğu yerleşim yeri gibi Tatarpazarı da etnik açıdan çeşitlilik göstermektedir. 31 mahallesi bulunan kaza merkezinde Müslümanların yanı sıra, Hıristiyan Bulgar, Ermeni ve Yahudi haneler yan yana yaşamakta ve iktisadi hayatın parçasını oluşturmaktadır.

Tanzimatla birlikte yeniden yapılanma süreci içerisinde, 1844 yılında kişilerin gerçek ödeme gücünü tespit etmek ve vergi yükünde buna göre düzenlemeler yapmak üzere, Temettüât sayımları yapılmaya başlanmıştır. Çalışmanın amacı; 19. yüzyıl ortalarında yapılan Temettüât sayımları üzerinden, Tatarpazarı merkezinde yaşayan tebaanın mesleki yapısı, tarımsal faaliyetleri, gelir kaynakları ve gelir düzeylerinin incelenmesi, Müslüman ve gayrimüslimler arasındaki etnik /dini işbölümünün ve gelir dağılımı arasındaki farklılıkların ortaya konulmasıdır.

Anahtar kelimeler: Tatarpazarı, Pazardzhik, Temettüât Defterleri, Balkanlar, İşbölümü.

Abstract: Tatarpazarı located in the eastern part of the Balkan peninsula and connected to the district governorate of Edirne province in the 19th century is a settlement where rice production is carried out intensively and at the same time it is a place of great economic activity. Due to its close proximity to Plovdiv and the Meriç basin in Bulgaria, it has different characteristics in terms of commercial and agricultural accidents. Tatarpazarı, like most settlements in the Balkans, is ethnically diverse. In addition to the Muslim Turks, the Christian Bulgarian, Armenian and Jewish households live together and form part of the economic system.

During the reconstruction process with Tanzimat, revenue counts were started to be made in 1844 to determine the real payment power of individuals and to make arrangements in the tax burden accordingly. The aim of this study; examining the professional structure, agricultural activities, income sources and income levels of the subjects living in the center of Tatarpazarı and the differences between the ethnic / religious division of labor and income distribution between Muslims and non-Muslims.

Keywords: Tatarpazarı, Pazardzhik, Temettüât Books, The Balkans, Division of Labour.



Volume 11
Issue 4
August
2019

Giriş:

Osmanlı'da etnik-dini işbölümü düşüncesi uzun zamandır tarihçilerin ilgisini çekmektedir. Osmanlı İmparatorluğu'nun çöküşüyle ilgili anlatıların çoğu; gayrimüslimlerin ticari ve sanayi faaliyetlerde daha ilgili oldukları diğer taraftan Türk-Müslüman unsurun iktisadi ve ticari hayatta aktif olamadıkları iddiasını barındırır. Müslüman ve gayrimüslim tebaa arasındaki iktisadi rollerin keskin bir şekilde ayrıldığı fikrinin büyük ölçüde doğru olmadığı ispatlanmış olsa da¹ etnik-dini işbölümünün detaylı incelenmesi bu alandaki çalışmalara katkı sunacaktır. Müslümanların başta tarımla uğraşırken gayrimüslimlerin çeşitli zanaatkârlık alanlarında ihtisas sahibi olduğu düşüncesinin² 19. yüzyıl ortalarında Balkanlar'da bir Osmanlı kazası olan Tatarpazarı için ne derece doğru olup olmadığı çalışmanın temel amacını oluştururken araştırma için en önemli kaynağımız Temettüât sayımları olmaktadır. Bu makale Tatarpazarı'nda ticari faaliyetlerin anlık görüntüsünü sunarken işgücünün genel özelliklerini, mesleki uzmanlıkları, etnik-dini açıdan inceleyerek Müslüman ve gayrimüslim tebaanın iktisadi faaliyetlerde bulunma derecesini ortaya çıkarmaya çalışır.

Tarih içinde birçok devletin gerek insan kaynağını gerekse kazancını tespit için kullanmış oldukları en önemli araçlar sayımlar olmuştur.³ 16. yüzyılda Osmanlı İmparatorluğu'nun temel müesseselerinden olan Tımar kesimini teşkilatlandırmak maksadıyla tutulan, sadece "askeri"lere tahsis edilecek kaynaklar için referans kaynağı olmayıp bir sonraki tahrir kadar arazinin, kişilerin ve grupların toplumsal konumu ile vergi yükümlülüklerini belirleyen,⁴ Tapu-Tahrir defterleri 17. yüzyıldan itibaren bu niteliğini kaybederek gerekli görüldükçe yapılan yoklamalar haline gelmiştir.⁵ Ancak Tanzimat'ın ilanı ile birlikte Osmanlı vergi sisteminde önemli değişiklikler yaşanmış, bazı vergiler kaldırılırken birtakım yeni vergiler konulmuştur.⁶ Devlet yıllardan beri çeşitli isimler altında topladığı örfi vergilerin tümünü Tanzimat Dönemi'nde Vergi-i Mahsusa altında birleştirme yoluna gitmiştir. Yeni vergi düzenlemesine gidilmesi, beraberinde vergi kaynaklarının yeniden tespit edilmesini gerektirmiştir.⁷

Tanzimat devrinde, önceleri değişik adlarla alınan vergilerin yerine tek bir verginin ikâmesi için "Hane" esaslı gelirlerin tespiti amacıyla temettü sayımları yapılmaya başlanmıştır.⁸ Halkın gelir kaynağına göre hesaplanan temettü vergisi; Tanzimat'ın uygulandığı bölgelerde en küçük yönetim birimlerinden başlanarak Temettüât defterlerine kaydedilmiştir. Temettüât sayımları 19. yüzyıl Osmanlı sosyal ve iktisadi tarihi için son derece kıymetli bilgiler içermektedir. İlgili defterlerde; vergi mükellefinin adı, vergiye esas olan gelir kaynağı, kaynağın yıllık hasılatı ve bu gelire göre tahakkuk eden vergiyi görmek mümkündür. İncelemeye konu olan Temettüât

¹ Touraj Atabaki- Gavin D. Brockett, "Osmanlı ve Cumhuriyet Dönemi Türk Emek Tarihine Bir Giriş", *Osmanlı Devleti ve Türkiye Cumhuriyeti'nde Emek Tarihi*, Der. Touraj Atabaki- Gavin D. Brockett, Çev. Can Cemgil, İstanbul Bilgi Üniversitesi Yayınları, İstanbul 2012, s. 13.

² Mustafa Erdem Kabadayı, "Geç 19. Yüzyılda İstanbul'da Bir Fes Fabrikasında Çalışmak", *Osmanlı Devleti ve Türkiye Cumhuriyeti'nde Emek Tarihi*, Der. Touraj Atabaki- Gavin D. Brockett, Çev. Can Cemgil, İstanbul Bilgi Üniversitesi Yayınları, İstanbul 2012, s. 77.

³ Coşkun Çakır, *19. Yüzyılda Bir Anadolu Şehri Nıksar (Ekonomik ve Sosyal Yapı)*, Alfa Yayınları, İstanbul 2001, s. 1.

⁴ Halil İnalçık, *Osmanlı İmparatorluğu'nun Ekonomik ve Sosyal Tarihi*, Çev. Halil Berktaş, C: I, Eren Yayıncılık, İstanbul 2004, s. 178.

⁵ Ahmet Tabakoğlu, *Türkiye İktisat Tarihi*, Dergâh Yayınları, İstanbul 2009, s. 200.

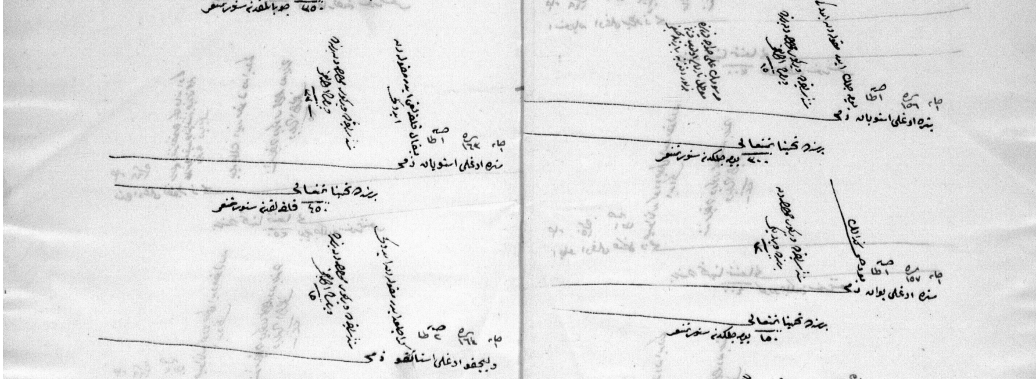
⁶ Çakır, *a.g.e.*, s. 59.

⁷ Gülin Öztürk- Şenay Karaçam, "Temettüât Defterlerine Göre 19. Yüzyıl Ortalarında Piriştine", *Türklük Bilimi Araştırmaları*, S: 30, 2011, s. 285.

⁸ Mübahat S. Kütükoğlu, "Osmanlı Sosyal ve İktisadi Tarihi Kaynaklarından Temettü Defterleri", *Belleten*, C: LIX, S: 225, Ağustos 1995, s. 395.

defterleri, 9 katalog halinde ve toplam 17.747 adet olmak üzere Başbakanlık Osmanlı Arşivi'nde yer almaktadır.⁹

Şekil 1: Temettüât Sayımı Örneği



Kaynak: BOA (Başbakanlık Osmanlı Arşivi), ML. VRD. TMT. (Maliye Nezareti, Varidat Muhasebesi, Temettüât Kalemi Defterleri), No: 6338.

Temettüât defterlerinde kaza, köy gibi iskân merkezleri nahiyelere ve mahallelere ayrılmış olup bu kayıtlar “hane”yi esas alarak tutulmuştur. Sayımlarda yerleşim yerlerindeki hane numaralarının altında kişilerin isimleri, var ise unvanlarıyla birlikte yazılmıştır. Bunu takiben kişilerin sahip oldukları gayr-i menkuller, gelirleri ve bunlardan hane reislerine tahakkuk eden vergiler yer almaktadır. Temettüât defterlerinde vergiler, hane reisinin adının üst kısmında sağdan sola, dikine olacak bir şekilde yazılmıştır. Tatarpazarı Kazası Temettüât defterlerinde de yazılışı bu şekilde olup, “*sene-i sabıkada virgüy-i mahsusadan bir senede virmiş olduğu*” ifadesi ile kaydedilmiştir. İmamlar, hatipler, fakirler, daskal olarak geçen gayrimüslim öğretmenler, yalnız ve yaşlı olanlar, sabiler, meczuplar, vergiden muaf tutulmuş, ancak gelir getiren emlak veya araziye sahipse onun vergisi tahakkuk etmiştir. Hane reislerinin ne işle meşgul oldukları mutlaka belirtilen defterlerde tarım üreticilerinin yetiştirdikleri ürünlerden, sahip oldukları hayvanlara kadar her türlü bilgi yer almaktadır.

Osmanlı İmparatorluğu'nun siyasi, içtimai ve iktisadi hayatında önemli yer teşkil eden Balkanlarda, ticari ve üretim faaliyetleri açısından bahse değer Tatarpazarı, kaynak çeşitliliği bakımından araştırma konusu olarak seçilmiştir. 1844 yılında Tatarpazarı Kazası'nın merkezdeki iktisadi hayatı üzerinden tebaa arasındaki etnik-dini işbölümü ve gelir dağılımını ortaya koymayı hedefleyen bu çalışma, Başbakanlık Osmanlı Arşivi'nde bulunan Tatarpazarı Kazası'na ait “Emlak ve Arâzi ve Hayvanât ve Temettüât Defterleri”nden elde edilen veriler ışığında hazırlanmıştır. 1844-1845 yıllarına ait Tatarpazarı Kazası Temettüât Defterleri 158 defterden ibarettir. Bu defterlerin 31'ini kaza merkezindeki mahalleler oluştururken köyleri içeren defterlerin sayısı 127'dir. Defterlere göre merkezinde 31 mahallesi bulunan Tatarpazarı'nın Yenihanönü¹⁰ adlı mahallesi ile Eşterkova Karyesi¹¹ nin sayfaları boş ve eksik olup, Mahalleler Mahallesi¹², Çıksalın Mahallesi¹³ ve Cumalı Karyesi¹⁴ mükerrerdir. Çalışma, merkezdeki mahalleler (26) başta olmak üzere 37 defter üzerinden gerçekleştirilmiştir.

⁹ Kütükoğlu, a.g.m., s. 395.

¹⁰ BOA (Başbakanlık Osmanlı Arşivi), ML. VRD. TMT. (Maliye Nezareti, Varidat Muhasebesi, Temettüât Kalemi Defterleri), No: 6339.

¹¹ BOA. ML. VRD. TMT. No: 6290.

¹² BOA. ML. VRD. TMT. No: 6315-6344.

1. Tarihsel Süreçte Tatarpazarı

Osmanlılar Rumeli'yi fethettikten sonra, fethedilen bölgelere Anadolu'dan getirdikleri kişileri yerleştirmeye başlamışlardır.¹⁵ Osmanlı İmparatorluğu tarafından 1362- 1363 yılları arasında fethedilen Tatarpazarı'nda yaşayan çoğu Müslüman da ilgili iskân ve sürgün politikasının neticesi olarak bölgeye yerleştirilen kişilerden oluşmaktadır. Filibe'nin fethinden sonra bölgeye; önce I. Bayezid zamanında Kırım'dan Tatarlar, daha sonra 1418'de, Candaroğulları Beyliği'nin Osmanlı'ya ilhakından sonra Erzincan, Erzurum, Şebinkarahisar ve İskilip bölgesinden kişiler yerleştirilmiştir.¹⁶ Evliya Çelebi seyahatnamesine göre Çelebi Sultan Mehmed 1418 yılında Samsun'dan Bursa'ya dönerken İskilip civarında nüfusu hayli kalabalık Tatar çadırları görmüş ve ileride sorun çıkarmalarının engellenmesi amacıyla Filibe civarına sürülmelerini emretmiştir. Bu olay neticesinde bölgenin adının Tatarpazarı olduğu yazılıdır.¹⁷ Ancak Filibe civarına yerleştirilen ve bölgeye ismini veren Tatarların sadece I. Bayezid ve Çelebi Sultan Mehmed tarafından İskilip bölgesinden yerleştirilen Tatarlar'dan ibaret olmadığı İbn-i Kemal tarihine ait kayıtlardan anlaşılmaktadır.¹⁸

Tatarpazarı, Filibe'ye yakınlığı sebebiyle kimi yazarlara göre hızla gelişen bir "kasaba", kimi yazarlara göre de bir "şehir"dir. 1578 yılında Gerlach bu bölgede Hristiyanların 30 evden fazla olmadığını, kilise veya da papazın bulunmadığını hesap etmiştir. 1574 yılında İbrahim Paşa bölgeye bir kervansaray yaptırmıştır. Evliya Çelebi ise bölgede 16 mahalle ve 870 ev bulunduğunu belirtmiştir.¹⁹ Bulgar nüfusunun bölgede artması ise Filibe'deki gibi 18. yüzyıldan itibaren mümkün olmuştur. Zahariev, detaylı bir tarif yaparken, 33 mahalle ve 3.420 ev, 1.200 adet dükkân, 19 camii, 6 kilise, 1 sinagog ve 4 hamam bulunduğunu söylemektedir. 500 öğrencisi bulunan 8 Türk Okulu ve 530 öğrencisiyle 6 Bulgar okulunun olduğu belirtilmektedir.²⁰

1789 Fransız İhtilali birçok yerde olduğu gibi Osmanlı İmparatorluğu'nda da etkisini göstermiştir. Gerek millet gerekse milliyet fikirlerinin gayrimüslimler arasında hızla yayılmaya başlaması sonucunda, Balkanlardaki Hristiyan topluluklar arasında isyanlar başlamıştır. Bu durum karşısında Osmanlı'da yeniliklerin yapılmasını gündeme gelmiş ve 3 Kasım 1839 yılında Mustafa Reşid Paşa tarafından Tanzimat'ın ilanı gerçekleştirilmiştir.²¹ Tanzimatla gelen yenilikler gerek Müslümanlar gerekse gayrimüslimler arasında çeşitli tepkilere neden olmuş, Balkanların Osmanlı İmparatorluğu'ndan kopma sürecinin yönünü değiştirememiştir.

1877-78 Osmanlı-Rus Savaşı sonrasında Filibe, önce yeni oluşturulan Şarkî Rumeli vilâyetine katılmış, ardından da 1885'te yeni kurulan Bulgar Prensiği'nce ele geçirilmiştir. Bu

¹³ BOA. ML. VRD. TMT. No: 6321-6320.

¹⁴ BOA. ML. VRD. TMT. No: 6261.

¹⁵ Ömer Lütfi Barkan, *Osmanlı Devletinin Sosyal ve Ekonomik Tarihi*, C: I, Dilek Ofset Matbaacılık, İstanbul 2000, s. 558.

¹⁶ Mehmet Karagöz, "Filibe Kazası Rüşum Defterleri ve 17. Yüzyılın İkinci Yarısında, Filibe-Tatarpazarı- Göbe'de Çeltik Ziraati", *Fırat Üniversitesi Sosyal Bilimler Dergisi*, C: XIV, S: 2, 2004, s. 365-366.

¹⁷ Barkan, a.g.e., s. 578-579.

¹⁸ Grigor. Boykov, *Demographic Features Of Ottoman Upper Thrace: A Case Study On Filibe, Tatar Pazarcık, And İstanımaka (1472-1614)*, (Bilkent Üniversitesi Tarih Bölümü, Yayınlanmamış Yüksek Lisans Tezi), Ankara 2004, s. 77.

¹⁹ B. Lory, "Tatar Pazarcık", *The Encyclopaedia of İslam*, Leiden Brill, C: X, 2000, s. 371-372.

²⁰ Lory, a.g.m., s. 372.

²¹ Neriman Ersoy, *19. Yüzyılda Filibe Şehri (1839- 1876)*, (İstanbul Üniversitesi Sosyal Bilimler Enstitüsü, Yayınlanmamış Doktora Tezi), İstanbul 2003, s. 22.

olaylar Filibe ve Tatarpazarı'nda mevcut Türk nüfusunun büyük çoğunluğunun göçüne yol açmış ve şehirde büyük bir çöküş yaşanmıştır.²² 1900 yılına gelindiğinde 17.000 hane halkının sadece 2.000'inin Türk ve 1.000'inin Müslüman Kıptilerden oluştuğu belirtilmektedir.²³

2. Nüfus Yapısı

Temettüât kayıtları, “hane” dikkate alınarak tutulmuştur. Hane reislerinin isimleri etnik-dini bağlarını anlamak açısından kullanılabilir. Ancak belirtmek gerekir ki gerek Müslümanları gerekse gayrimüslimleri mezhep ve etnik farklılıkları dikkate alınmadan tek bir kategoriye göre değerlendirmek, eldeki mevcut sayıların dayattığı sınırlı bilgi sebebiyle zorunluluktur. Mevcut sayımlarda; diğer mahallelerden ayrı olarak ve kendi etnik isimleriyle anılan mahallelerde oturduklarından Ermeni ve Yahudilerin sayılarını tespit etmek daha kolay olmuştur. Ancak Müslüman ya da diğer Hıristiyan unsurlar için gerek dini gerekse etnik alt kategorilere ayırmak Temettüât sayımlarıyla mümkün olmamaktadır. Bu sebeple etnik/ dini açıdan Müslüman ve gayrimüslim şeklinde ayrıma tabii tutmak uygun görülmüştür.

“Hane” esasının istisnası Baba Acem Mahallesi'ndeki kayıtlardır. Bu mahallede “hane” esasının yerine yapılan mesleğe ve buldukları “han”lara göre kayıtların tutulduğu görülmektedir. Örneğin aba işi ile uğraşanlar “abacı hanı bekâranları”, terzilik ile meşgul olanlar “derzi hanı bekâranı” şeklindedir.²⁴ “Hane” esaslı tutulan mahallelerde kesin nüfus verilerine ulaşılamamaktadır. Sadece gayrimüslim hanelerde, hane içerisinde kaç yetişkin erkek bulunduğu kendilerine tahakkuk eden cizye dolayısıyla hesaplanabilmektedir. Ancak Müslüman haneler için, bu hesaplama mümkün olmadığından nüfus tahmini yerine hane toplamlarını dikkate almamız gerekmektedir.

Tablo 1'de Kaza merkezindeki mahalle isimleri ve hane sayıları gösterilmiştir. Ancak Temettüât Defterlerinde bazı mahalleler dini farklılıklara göre tutulmuştur. Örneğin; aynı isimle yazılan mahallelerde kayıtlar, hane numarası 1'den başlatılarak ve gayrimüslim mahallelere “reaya” şeklinde not düşürülerek yapılmıştır. Kayıtların bu şekilde tutulmuş olması, aynı mahalle içerisinde yaşayan hanelerin etnik/ dini durumuna göre ayrılmış olduğu izlenimi vermektedir. Divan-ı Sefer, Hacı Kılıç ve Ökçeseban Mahalleleri bu duruma örnek teşkil etmektedir.

Müslümanlar ve gayrimüslimler ayrı mahallelerde yaşamakla birlikte varlıklı Müslüman ailelerin yanlarında ırgat ya da hizmetkâr olarak çalışan gayrimüslimler de çalıştıkları hanenin numarasıyla kayıtlarda yer almış, hangi mahalleden oldukları belirtilmiştir.²⁵ Dolayısıyla kayıtlardaki bu usulün mahallede yaşayan toplam hane sayısını değiştirmedini belirtmek gerekmektedir.

²² Machiel, Kiel, “Filibe”, *Türkiye Diyanet Vakfı İslam Ansiklopedisi*, C: XIII, Ankara 1996, s. 81.

²³ Lory, a.g.m., s. 372.

²⁴ BOA. ML. VRD. TMT. No: 6335.

²⁵ BOA. ML. VRD. TMT. No: 6312, Hane No: 3; BOA. ML. VRD. TMT. No: 6314, Hane No: 58.

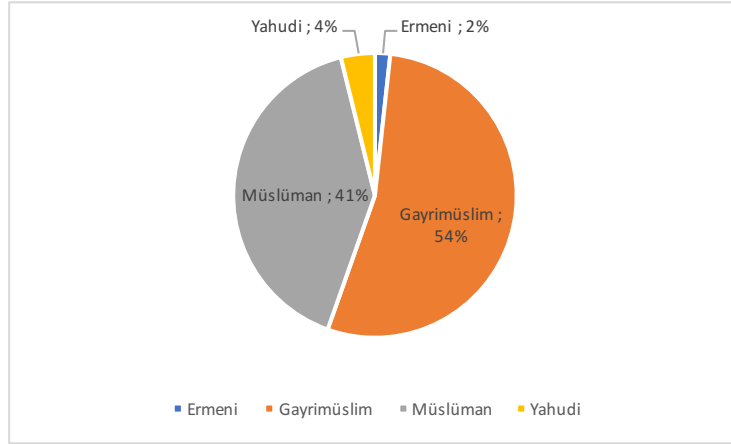
Tablo 1: Tatarpazarı Mahalleleri ve Hane Sayıları

Mahalle Adı	Dini/ Etnik Dağılımı	Hane
Ermeni	Ermeni	40
Divan-ı Sefer	Gayrimüslim	94
Hacı Kılıç	Gayrimüslim	153
İbrahimbeşe	Gayrimüslim	238
Mahalleler	Gayrimüslim	89
Ökçeseban	Gayrimüslim	200
Sülükkavak	Gayrimüslim	322
Vares	Gayrimüslim	80
Baba Acem	Gayrimüslim	57
Yahudi	Yahudi	89
Akmescid	Müslüman	15
Bostan	Müslüman	59
Boyacıyalı	Müslüman	8
Karaderzi	Müslüman	66
Katib Yusuf	Müslüman	100
Orta Cami-i	Müslüman	31
Sadi Hoca	Müslüman	83
Cami-i Atik	Müslüman	130
Çıksalın	Müslüman	42
Divan-ı Sefer	Müslüman	36
Hacı Kılıç	Müslüman	45
Hacı Salih	Müslüman	61
İmaret	Müslüman	29
Mussıla	Müslüman	65
Naibhamza	Müslüman	61
Ökçeseban	Müslüman	104
Toplam		2.297

Kaynak: BOA. ML. VRD. TMT. No: 6295, 6312, 6314, 6315, 6318, 6319, 6321, 6322, 6324, 6327, 6335, 6337, 6338, 6340, 6341, 6345, 6346, 6347, 6350, 6352, 6354, 6355, 6356, 6359, 6364, 16216.

Merkezdeki hanelerin Şekil 2'de görüldüğü üzere %2'si Ermeni, %4'ü Yahudi, %53'ü gayrimüslim ve %41'i Müslüman hanelerden oluşmaktadır. Mahalleler arasında Müslüman ve gayrimüslimlerin yoğunlukları açısından Müslümanların oluşturduğu mahalle sayısının (16) gayrimüslim mahalle sayısına göre (10) fazla olmasına rağmen nüfuslarının daha az olduğu görülmektedir. Müslümanlar 935 hane olmasına karşın, gayrimüslimlerin hane sayısı Ermeni ve Yahudi mahalleleriyle birlikte 1.362'dir. Kısacası, kaza merkezindeki toplam nüfus dikkate alındığında Müslümanların gayrimüslimlere göre nüfus yoğunluğunun az olduğu sonucu çıkmaktadır.

Şekil 2: Kaza Merkezinde Etnik/Dini Dağılım



Kaynak: BOA. ML. VRD. TMT. No: 6295, 6312, 6314, 6315, 6318, 6319, 6321, 6322, 6324, 6327, 6335, 6337, 6338, 6340, 6341, 6345, 6346, 6347, 6350, 6352, 6354, 6355, 6356, 6359, 6364, 16216.

3. İktisadi Faaliyet Alanları

Tatarpazarı Kazası coğrafi konumunun kendisine sunduğu olanaklar nedeniyle sadece tarım bakımından değil, ticaret açısından da önemli bir merkezdir. Zirai üretimden gelen gıda maddeleriyle çeşitli ham maddeleri kaza merkezinde satın almak, işlemek ve tüketiciye ulaştırmak esnaf tarafından sağlanmaktadır. Genel hatları ile esnaf, şehir ve kasabalarda, mal ve hizmet üretiminin herhangi bir alanında uzmanlaşmış kişilerin meydana getirdikleri örgütlenmelerdir.²⁶ “Üretim ile tüketim arasındaki dengeyi korumak için devlet; her mal ve hizmeti üretmek üzere ayrı loncalar halinde örgütlediği bu esnafları, belli ortalama büyüklükleri aşmayacak kapasitedeki işyerlerine veya dükkânlara sahip ustalardan oluşan, eşitlikçi bir cemaat halinde faaliyet göstermelerini sağlayacak şekilde düzenlemeye tabi tutmaktadır.”²⁷ Temettüât defterlerindeki kayıtlarda kişilerin icra ettikleri meslekler de kayıt altına alınmıştır. Mesleklerin büyük bir kısmında, ilgili kişiler “abacı esnafından”, “berberlik ile meşgul” şeklinde kaydedildiği görülür. Ayrıca mesleklerle ilgili her bir kayıt, örgüt hiyerarşisini de göstermekte ve ilgili mesleklerle uğraşanların “usta”, “kalfa”, “çırak” ve “halife” şeklinde kaydedildikleri görülmektedir. Sayımlardaki bu durum esnaf ve zanaatkâr örgütlenmesinin 19. yüzyıl ortalarında Tatarpazarı Kazası’nda devam ettiğini göstermektedir.

²⁶ Mehmet Genç, *Osmanlı İmparatorluğu’nda Devlet ve Ekonomi*, Ötüken, İstanbul 2000, s. 293.

²⁷ Genç, a.g.e., s. 47.

Tablo 2: Esnaf ve Zanaatkârlar

Kaza Merkezinde Meslekler		Hane Sayısı	Toplam Gelir (Kuruş)
İmalatla İlgili Meslekler	Abacılık	56	26.055
	Debbağ	48	11.495
	Muytâb (Kıl dokuyan)	43	16.430
	Hasırcı	36	5.670
	Pabuççu	32	14.610
	Dikici	29	5.845
	Haftan (Kaftan)	25	11.930
	Aba Terziciliği	24	7.280
	Sabuncu	21	4.960
	Hallaç	20	5.580
	Haffaf	19	6.020
	Yapağıcı	15	4.405
	Çarkçı	12	4.020
	Mumcu	11	5.700
Çuka (Çuha)	3	2.800	
	394	132.800	
Satıcı Esnaf	Bakkal	95	62.400
	Kürkçü	51	19.935
	Attar (Aktar)	32	13.510
	Bezzaz	26	16.100
	Kuyumcu	17	7.320
	Yaş Yemişçi	16	5.100
	Simitçi	10	2.920
	Çerçi	8	5.600
	Eskici	7	1.000
	Balıkçı	4	2.050
	Celep	4	3.110
	Çuka Ticareti	4	5.700
	274	144.745	
Hizmetlerle İlgili Meslekler	Hizmetkârlık	209	64.415
	Kiracılık (Taşımacılık)	134	37.820
	Terzi	83	24.525
	Yevmiyeci	68	15.620
	Dülger	38	14.695
	Nalbur	37	12.940
	Nalband	31	8.270
	Meyhaneci	29	22.350
	Berber	28	6.365
	Duhancı (Tütüncü)	24	6.955
	Fırıncı / Pişirici	24	14.600
	Hancı/ Han Odacısı	24	17.980
	Kasap	18	6.490
	Arabacı	16	5.760
Kahveci	16	3.490	
	779	262.275	
Diğer Esnaf ve Zanaatkârlar	503	262.761	
Genel Toplam	1.950	802.581	

Kaynak: BOA. ML. VRD. TMT. No: 6295, 6312, 6314, 6315, 6318, 6319, 6321, 6322, 6324, 6327, 6335, 6337, 6338, 6340, 6341, 6345, 6346, 6347, 6350, 6352, 6354, 6355, 6356, 6359, 6364, 16216.

Tablo 2'de Kaza merkezinde esnaf ve zanaatkârlık faaliyetleri; imalat ile ilgili meslekler, ticari faaliyetlerin ağır bastığı satıcı esnaf ve hizmetler ile ilgili meslekler olmak üzere 3 bölüme ayrılmıştır. Günümüzdeki sektör ayrımının bu alanda uygulanmasının oldukça güç

olacağı bir gerçektir. Ancak ilgili ayırım, kaza merkezinin sadece çeltik üretimiyle ihtisaslaşmadığını, birçok ürünün imalatının ve ticaretinin yapıldığını göstermek açısından önem arz etmektedir.

Temettüât sayımları kişilerin etnik/dini durumları ve meslekleri hakkında detaylı bilgiler vermektedir. “Hane” temel alınarak tutulan sayımlarda, hane içerisinde yetişkin erkekler var ise onların da mesleklerini ve bu mesleklerden elde ettikleri gelirlerin tespiti mümkündür. Tatarpazarı merkezi, icra edilen meslekler bakımından oldukça zengin bir görünüm arz etmektedir. İncelenen defterlere göre kaza merkezinde başta esnaf, zanaatkâr olmak üzere diğer hizmetlerle birlikte toplamda 140’a yakın farklı faaliyet olduğu görülmektedir (bkz. Ek 1).

Merkezde mesleklerin etnik/dini dağılımları incelendiğinde gayrimüslim hanelerin oranının %60, Müslümanların ise %40 olduğu tespit edilmektedir. Debbağ, berber, dikici, duhancı (tütüncü), haffaf*, hasırcı, hallaç*, kahveci, nalbant, nalbur, saraç, sabuncu, yapağıcı gibi mesleklerde Müslümanların yoğunluğu bulunurken, gayrimüslimlerin de attar, abacı, bakkal, bezzaz, dülgör, fırıncı, terzi, hancı, kaftancı, kasap, kuyumcu, kürkçü, meyhaneci, pabuççu, seyis, gibi mesleklerde yoğunlaştığı görülmektedir. Müslüman ya da gayrimüslim esnaf ve zanaatkârların sayıca üstün olduğu meslekleri ayrı mahallelerde kümelenerek yürütmektedir. Diğer bir deyişle etnik/ dini dağılım mekânsal ayırımla birlikte incelenmelidir.

Çeşitli meslek dallarının yoğunluğu, Tatarpazarı’nın azımsanamayacak bir ihtisaslaşma düzeyini yansıtmaktadır. Nüfusun %91’inin geçimini sağlayabilecek gelir elde ettiği kaza merkezinde, özellikle gayrimüslim haneler iktisadi ve ticari faaliyetlerde birden fazla meslekle uğraşmakta, çoğunlukla taşımacılık veya nakliyecilik olarak nitelendirilebileceğimiz “kiracılık” denilen işleri de yapmaktadır. Örneğin Divan-ı Sefer Mahallesi’nde kuyumcu, bakkal, çukacı, hancı, terzi olan birçok hane, aynı zamanda Vares, Yenihanönü, Çıksalın, Hacı Kılıç mahallelerinde “kiracılık”la uğraşırken,²⁸ Mahalleler Mahallesi’nde bakkal, muytâb, kavvaç, odun kesicisi, seyislik yapanlar Yusuf adlı kişinin kiracılığını yapmaktadır.²⁹ Gayrimüslim mahallesi olan Ökçeseban’da da abacı, kürkçü, dülgör, fiçici, han odacısı, dinkçi*, bakkal olarak özetleyebileceğimiz birçok kişi Hacı Salih Mahallesi’nde kiracılık da yapmaktadır.³⁰ Sayımlardaki benzer örneklerin fazlalığı, gayrimüslim hanelerin merkezdeki ticari faaliyetlerde nispi ağırlıklarının da göstergesi olarak yorumlanabilir.

3.1. İmalatla İlgili Faaliyetler

Tatarpazarı’nda üretimi yaygın olarak yürütülen faaliyetlerden biri “abacılık”tır. Yünün dövülmesi ile kaba kumaş haline gelen “aba”³¹, Müslüman köylerde³² üretilmektedir. Aba kumaşı ile kordon halindeki aba ürünlerinin; kentli nüfus, ordu ve göçebe aşiretler tarafından talep edilmesi³³, kaza merkezinde abacılığı yaygın bir iş kolu haline getirmiştir. 16. yüzyıl

* Ayakkabı, terlik vs. yapıp satan kişiler. Kaynak: (Ferit Devellioğlu, *Osmanlıca Türkçe Ansiklopedik Lügat*, Aydın Kitabevi, Ankara 2008., s. 310).

* Pamuk, yatak, yorgan atan kimse. Kaynak: (Devellioğlu, *a.g.e.*, s. 319).

²⁸ BOA. ML. VRD. TMT. No: 6322.

²⁹ BOA. ML. VRD. TMT. No: 6315.

* Dink; hayvan yününün tokmaklar yardımıyla dövülerek keçe haline getirilmesi işlemidir. Kaynak: (Ersoy, *a.g.t.*, s. 161).

³⁰ BOA. ML. VRD. TMT. No: 6338.

³¹ İlker Er- Serdar Genç, “17. Yüzyıl Sonlarında Balıkesir’de Giyim Kuşam”, *Balıkesir Üniversitesi, Sosyal Bilimler Enstitüsü Dergisi*, C: XI, S: 19, 2008, s. 110.

³² Aba kumaşı Müslümanların yaşadığı Balkan ve Çine nahiyelerinde üretilmektedir. Köy adları Selce, Hotan, Eyüblü, Yenicecuma, Ortaköy’dür. Kaynak: (BOA. ML. VRD. TMT. No: 6241, 6243, 6244, 6247, 6317).

³³ Michael Palaret, *Balkan Ekonomileri 1800-1914 Kalkınmasız Evrim*, Çev. Ayşe Edirne, Detay Basım, İstanbul 2000, s. 82.

sonları ve 17. yüzyıl başlarında arşiv kayıtlarında rastlanan abacılık faaliyetlerinin 1700'lerden itibaren Filibe'de faaliyet gösteren aile temelli şirketler vasıtasıyla Anadolu'da ticaretinin yapıldığı bilinmektedir.³⁴ Üretim teknikleri bakımından zamanla gelişen bölgede, tahta kordon bükme makineleri kullanılmaya başlanmış ve abacılık faaliyeti hızla gelişme göstermiştir.³⁵ Köylerde üretiminin sağlandığı aba, şehir merkezindeki abacılar tarafından alınıp, İstanbul gibi kentli nüfusunun ve ordunun ihtiyacını karşılamak için satılmaktadır. Gayrimüslimlerin yoğun olarak yürüttüğü abacılığın Anadolu'ya ticareti yayılmış hem kentsel hem de kırsal bir girişim haline gelmiştir. "Abacılık ile Anatolya'da bulunduğu cizyesini o tarafta verdiği" şeklindeki kayıtlara oldukça sık rastlanmaktadır.³⁶

Aba kumaşı ile ilgili olarak kaza merkezinde "abacı esnafı" ve "aba terziciliği" meslekleri çoğunlukla gayrimüslim kişiler tarafından yürütülmektedir. Sadece 3 Müslüman hanenin abacılık ile uğraştığı bu meslek dalında, 55 gayrimüslim hane "abacı ustası", "abacı kalfası", "abacı çırağı" olarak kaydedilmiştir.³⁷ 24 hane olan aba terzilerinin de tamamı yine gayrimüslimlerden oluşmaktadır.³⁸ Diğer bir dokumacılık türü olan kıl veya yün dokumacılığının da yaygın olduğu görülmektedir. Dönemin meslekî terimleriyle "mutaf" veya "muy-tâb" olarak adlandırılan sektör çalışanları usta, kalfa ve çıraklarıyla önemli bir yekûn tutmaktadır. Kıldan çul dokuyup satan muytâblar çoğunlukla gayrimüslimlerden oluşmaktadır.³⁹

Kaza merkezinde önemli diğer bir iş kolu da Debbağ'lıktır. Osmanlı iktisadi üretimin en önemlilerinden biri olan deri sanayi imparatorluk coğrafyasının bütününe yayılmaktaydı. İstanbul selhhanelerinden temin edilen deriler, İstanbul debbağhanelerinin kapasitesine yetmediğinden gerek Anadolu gerekse Rumeli taraflarından getirilmekteydi. Getirilen bu deriler "lonca yeri" denen borsada gümrükleri ve vergileri ödendikten sonra, dükkân tasarruf eden debbağ esnafına hisseleri oranında dağıtılmaktaydı.⁴⁰ Hayvan derilerini terbiye eden kimse olan "debbağ"⁴¹lar, Tatarpazarı bölgesinde tamamı (48 hane) Müslüman hanelerden oluşmaktadır.⁴² Kurulacak debbağhanelerin bol suya ihtiyaç duymaları sebebiyle deniz kenarı veya bir akarsu kenarına kurulmasını gerektiriyordu. Bununla birlikte, şehir suyunu bozması ve kötü koku yayması dolayısıyla şehir girişlerinde debbağhanelerin kurulmasının yasaklandığı⁴³ bilinmektedir. Cami-i Atik Mahallesi debbağların kümelenildiği bir mahalledir ve bu iş kolu ile uğraşan diğer hanelerin de akarsu kenarlarına yakın olan mahallelerde yoğunlaşmış olması muhtemeldir.

Debbağların tabaklama işlemini gerçekleştirip, debbağhanelerde sepiledikleri ve çeşitli renkleri verdikleri deriler, dikici esnafının hammaddesini oluştururdu. Dikici esnafı da işlenmiş bu derileri alarak ayakkabı dikimi yaparlardı. Kaza merkezinde toplamda 29 kişi olan dikicilerin çoğunlukla Müslümanlardan oluştuklarını belirtmek gerekir.⁴⁴ Yine ayakkabı, terlik

³⁴ Suraiya Faroqhi, *Osmanlı Zanaatkârları*, Çev. Zülal Kılıç, Kitap Yayınevi, İstanbul 2011, s. 234.

³⁵ Palairret, *a.g.e.*, s. 82.

³⁶ BOA. ML. VRD. TMT. No: 6322, Hane No: 41, 69, 70, 71, 76, 91.

³⁷ BOA. ML. VRD. TMT. No: 6335, 6322, 6337, 6324, 6345, 6295, 6338, 16216, 6355.

³⁸ BOA. ML. VRD. TMT. No: 6335, 6322, 6337, 6345, 6338, 16216, 6355.

³⁹ BOA. ML. VRD. TMT. No: 6352, 6312, 6322, 6337, 6345, 6250, 6315, 6314, 6340, 6338, 6347, 16216.

⁴⁰ Zeki Tekin, "İstanbul Debbağhaneleri", *Ankara Üniversitesi Osmanlı Tarihi Araştırma ve Uygulama Merkezi Dergisi*, S: 8, 1997, s. 350.

⁴¹ Devellioğlu, *a.g.e.*, s. 170.

⁴² BOA. ML. VRD. TMT. No: 6364, 6352, 6321, 6312, 6346, 6324, 6319, 6314, 6340, 6318.

⁴³ Tekin, *a.g.m.*, s. 350.

⁴⁴ BOA. ML. VRD. TMT. No: 6352, 6321, 6312, 6346, 6324, 6345, 6356, 6319, 6250, 6315, 6295, 6318, 6347, 16216

ve saire yapan ve satan haffafların da tamamı Müslüman hanelerden oluşmaktadır.⁴⁵ Ortalama olarak 157 kuruş kazanan hasırcılık, Bostan Mahallesi'nde Müslümanlar tarafından yaygın olarak yürütülen mesleklerden biridir. Kalfa ve çıraklarıyla 36 kişinin uğraştığı hasırcılığın Bostan Mahallesi'nde 27 kişi tarafından yapıldığı görülmektedir.⁴⁶ Haffaflık mesleğinde Müslümanlar yoğun olmasına rağmen Pabuç yapım işi ile uğraşan toplamda 32 hanenin çoğunluğu ise İbrahimbeşe ve Sülükavak gibi gayrimüslim mahallelerde yoğunlaşmaktadır.⁴⁷

Osmanlı'da önemli bir imalat kolu olan sabun imalatı Tatarpazarı'nda yaygın bir meslek türüdür. Sabunun hammaddesi için daha doğrusu daha kaliteli olması için zeytin ağacının ve zeytinyağının olması gerekmektedir⁴⁸ de kayıtlarımızda zeytin ile ilgili bir bilgiye rastlanmamıştır. Ancak 3 adet kiraya verilmiş⁴⁹, 5 adet kiralanmış⁵⁰, 4 adet “dükkân”⁵¹ olarak yazılmış sabuncu dükkânları mevcuttur. Bunların dışında 1 muattal (kullanılmayan) dükkân⁵² ile 2 adet “kâr-hane” (imalathane)⁵³ olarak kaydedilmiş sabun imalathanesi bulunmaktadır. Çoğunluğunu Müslümanların yürüttüğü bu meslek dalında sadece 3 gayrimüslim hane bu işle meşgul olmaktadır.⁵⁴

Kaza merkezindeki kadınların üretim faaliyetlerindeki konumları hakkındaki bilgiye Temettüât verilerinden ulaşma imkânı zor olsa da çoğu “hane” reisinin annelerinin, eşlerinin ya da kızlarının dükkân, han odası, kiracı odası gibi ticaretin yapıldığı yerlerden ya da imalatın sağlandığı “kâr-hane” gibi imalathanelerden kira geliri sağlayarak, elde edilen kazanca dâhil oldukları saptanmaktadır. Örneğin “Pazarcık vücuhundan Mustafa bin Esad Efendi'nin” celilesi Ayşe Hatun'un kira geliri elde ettiği 8 dükkân kaydı yer almaktadır.⁵⁵ İmaret Mahallesi'nden “Mehmed'in Zevcesi”nin kira geliri elde ettiği 13 dükkân ve Kölemen nehrinde çeltikan⁵⁶, Mussıla Mahallesi'nden “Berber Ahmet Bey Zevcesi Ayşe Hatun”un kiraya verdiği bir nalbur dükkânı, 2 oda, 4 kiracı odası⁵⁷ yine Mussıla Mahallesi'nden Hasan Beyin Kerimesi ve İsmail'in Zevcesi Fatma Hatun'un kiraya verdiği 5 attar (aktar) dükkânı ve bir han kayıtlarda tespit edilmektedir.⁵⁸ Yine aynı mahalleden sekiz kadının kiraya verdikleri dükkânlar olmakla birlikte sabun, çömlek, muytâb gibi imalathanelerde hisseleri yer almaktadır.⁵⁹ Camii Atik Mahallesi'nde İsmail Efendi oğlu İmam Ahmet Efendi'nin zevcesi adına han hissesi, Mehmed oğlu nalbur Ahmet Validesi Ayşe Hatun adına sağlanan vakıf geliri, Mehmet'in kerimesi Fatma Hatun'un duhan (tütün) dükkânı kirası, kadınların gelirden elde ettikleri paylara sadece birkaç örnektir.⁶⁰

⁴⁵ BOA. ML. VRD. TMT. No: 6354, 6346, 6324, 6319, 6250, 6295, 6340, 6318.

⁴⁶ BOA. ML. VRD. TMT. No: 6364.

⁴⁷ BOA. ML. VRD. TMT. No: 6345, 16216.

⁴⁸ Gülden Sarıyıldız, “Antik Çağdan Günümüze Temizliğin Değişmeyen Sembolü Sabun”, *Tombak*, S: 15, 1997, s. 42-54.

⁴⁹ BOA. ML. TMT. VRD. No: 6340, 6341, 6354.

⁵⁰ BOA. ML. TMT. VRD. No: 6312, 6324, 6314, 6355.

⁵¹ BOA. ML. TMT. VRD. No: 6321, 6350, 6314, 6355.

⁵² BOA. ML. TMT. VRD. No: 6314.

⁵³ BOA. ML. TMT. VRD. No: 6295.

⁵⁴ BOA. ML. VRD. TMT. No: 6354, 6364, 6352, 6312, 6324, 6250, 6314, 6340, 6318, 6355.

⁵⁵ BOA. ML. VRD. TMT. No: 6319, Hane No: 60.

⁵⁶ BOA. ML. VRD. TMT. No: 6356, Hane No: 22.

⁵⁷ BOA. ML. VRD. TMT. No: 6295, Hane No: 40.

⁵⁸ BOA. ML. VRD. TMT. No: 6295, Hane No: 64.

⁵⁹ BOA. ML. VRD. TMT. No: 6295, Hane No: 7, 11, 17, 19, 27.

⁶⁰ BOA. ML. VRD. TMT. No: 6295, Hane No: 1, 9, 13.

3.2. Ticari Faaliyetler

Ticaret ile ilgili meslekler olarak ayırdığımız bu gruptaki hanelerin çoğunluğunu esnaf ve tüccarlık faaliyetlerini bir arada yürütenler oluşturmaktadır. Tatarpazarı Kazası'nda mahallelerde vakıflardan kiralanan çokça dükkân kaydı bulunmaktadır. Hane reisinin kiralamış olduğu dükkân kaydının hemen üstünde, daha silik bir şekilde, bu dükkânların kimden kiralandığı, kira bedelinin ne kadar olduğu belirtilmektedir. Vakıflar da dükkân kayıtlarının hemen üstünde isim olarak yazılmış, ilgili kişinin vâkıfa vereceği "ıcar" ayrı olarak, çoğu kayıta gösterilmiştir. İncelenen defterlerdeki vakıfların kiraya verdiği, 23'ü belirsiz olmak üzere toplam 100 adet dükkân kaydı tutulmuştur. Dükkânların dışında öteki ticari mekânlar, han, oda, mahzen ve menzillerdir. 2 dikici odası, 5 oda, 2 sabun imalathanesi, 1 mağaza, 3 mahzen, 2 menzil bulunmaktadır. Odalar ise, dükkânlardan ayrı olarak ve çoğunlukla, hanların içinde veya çevresinde yer almaktadır.⁶¹ İşlevsel olarak bu odalar; kiracı, çömlekçi, dikici, kapamacı*, abacı ve muhtâb ticarethaneleri biçimindedir.⁶²

Ticari nitelikleri ağır basan esnaf grubunun başında toplam 95 hane ile "bakkal"lık gelmektedir.⁶³ Çoğunlukla gayrimüslim haneler tarafından yürütülen bu iş kolu, küçük sermayeli ticaretle yetinen bakkal esnafı tarafından yürütülmekte ve merkezdeki ticaretin önemini göstermektedir. Ticari nitelikteki meslek gruplarından biri diğeri de "kürkçülük"tür. Türk kültüründe önemli bir yeri olan kürk, Osmanlı'da yaygınlığını korumuş, devlet adamlarının giydikleri ve onların statülerini belirleyen bir simge olarak da öne çıkmıştı. Buna bağlı olarak kürk ticareti hayli gelişmişti.⁶⁴ Çırak ve kalfalar ile birlikte merkezde toplam 51 gayrimüslim hane kürkçülük ile meşgul olmakta,⁶⁵ Baba Acem ve Ökçeseban mahallerinde yoğunlaşmaktadır. Önemli diğeri bir iş kolu ise "bezzaz"lıktır. Kumaş alıp satan kişiye ya da bez satıcılığı yapan bezzazlar⁶⁶ yoğun olarak Yahudi Mahallesi'ndeki hanelerden oluşmaktadır.⁶⁷

Ticari niteliği ağır basan faaliyetlerin çoğunlukla gayrimüslim tebaa tarafından yapıldığı görülmektedir. Bu durumun istisnalarından kabul edilebilecek mesleklerden biri ise tütüncü esnafıdır. "Duhan" ya da "Duhan kıyıcısı" olarak kayıtlara geçen tütüncülük, Müslümanlar tarafından yürütülen bir meslek dalıdır.⁶⁸ Tütün işi ile uğraşan kişilerden sadece Hacı Kılıç Mahallesi'nde bir gayrimüslim kaydının olması, bu mesleğin genellikle Müslümanlar (30 hane) tarafından yapıldığını göstermektedir.

3.3. Hizmetlerle İlgili Meslekler

Tatarpazarı Kazası Temettüât Defterlerinde kayıtlı mesleklerden en yaygını "hizmetkârlık" mesleğidir. "Hizmetkârlık ider makuleden idüğü" ya da "hizmet-i mezkurdan" şeklinde tanımlanan %62'si Müslüman hanelerden oluşan hizmetkârların, belgelerde görevleri tam olarak tarif edilememiş olsa da "bir kişinin yanında, belli bir ücret karşılığında belli işleri

⁶¹ BOA. ML. VRD. TMT. No: 6354, 6364, 6321, 6312, 6346, 6337, 6324, 6345, 6319, 6350, 6315, 6314, 6340, 6318, 6338, 6347, 6355, 6327.

* Hazır giysi takımı satan kimse. Kaynak: İlhan Ayverdi, *Misalli Büyük Türkçe Sözlük*, Kubbealtı Neşriyat, İstanbul 2005, s. 1556.

⁶² Mahir Aydın, "Tatarpazarlığı", *Prof. Dr. Işın Demirkent Anısına*, İstanbul 2008, s. 668.

⁶³ BOA. ML. VRD. TMT. No 6335, 6352, 6321, 6312, 6322, 6337, 6345, 6356, 6250, 6315, 6295, 6314, 6340, 6338, 6347, 16216, 6355.

⁶⁴ Er- Genç, a.g.m., s. 112.

⁶⁵ BOA. ML. VRD. TMT. No: 6335, 6322, 6337, 6345, 6338, 16216, 6355.

⁶⁶ Ersoy, a.g.t., s. 191.

⁶⁷ BOA. ML. VRD. TMT. No: 6322, 6337, 6345, 6327.

⁶⁸ BOA. ML. VRD. TMT. No: 6364, 6352, 6321, 6312, 6346, 6324, 6356, 6319, 6250, 6314, 6340, 6347.

yerine getiren kişiler” olarak tanımlamak mümkündür.⁶⁹ Toplam 209 olan hizmetkârlar Kaza merkezi nüfusunun %9’unu oluşturmaktadır.⁷⁰ Bölgede çeltik tarlası ve çiftlik sahibi zenginler bulunmaktadır. Hizmetkârların önemli bir kısmının bu kişilerin hizmetinde olduğu anlaşılabilir. Ancak kayıtlarda “nalbur hizmetkârı”⁷¹ ya da “kervancı hizmetkârı”⁷² gibi tanımlamaların olması esnaf ve tüccar hizmetinde bulunan bazı kişilere de hizmetkâr denilebileceğini göstermektedir.

Merkezde en yaygın mesleklerden bir diğeri de taşımacılık ve nakliyecilik olarak adlandırabileceğimiz “kiracılık”tır. Geçimlerini ücret karşılığı yük taşıyarak kazanan bu kişilerin hangi “yük hayvanı” ile yük taşıdıklarını veya kaç “yük hayvanı”na sahip olduğu belirtilmiştir. Kayıtlarda 101’i “kiracı”, 29’u “araba kiracısı”, 2’si “camuş arabası ile kiracı”, 1’i “öküz arabacılığı ile kiracı”, 1’i de “bargir kiracısı” olmak üzere toplam 134 kiracı mevcuttur. Kaza merkezinde toplam nüfusun %6’sını oluşturan kiracıların, 45’i Müslüman olup çoğunluğu gayrimüslim kişilerden oluşmaktadır.⁷³

Hizmetkâr ve kiracılar arasında Müslümanlar azımsanamayacak düzeyde olmasına rağmen gelir elde eden Müslüman hanelerin yanlarında istihdam ettikleri kişilerin çoğunlukla gayrimüslim olduğu görülmektedir. Hane reisinin hemen altında aynı numarayla başka mahallelerden olduğu belirtilerek sayımı yapılan gayrimüslim kişiler⁷⁴, geliri yüksek haneler yanında “hizmetkâr”, “ırgat” ya da “kiracı” olarak kaydedilmiştir. Örneğin; Mahalleler Mahallesi’nde yer alan 89 kişiden 47’si bir meslekle uğraşmasına rağmen, Yusuf adlı bir kişinin kiracılığını yapmaktadır. Ayrıca bu kişiler arasında başka mahallelerden olduğu belirtilen ve “zimmi” olarak kaydedilen kişiler de yer almaktadır.⁷⁵ Bahsi geçen hizmetler mahalle sınırları içerisinde kalmayıp, mahaller arasında da yaygındır. Şöyle ki Mahaller Mahallesi’nde yaşayan gayrimüslimler diğer mahallere giderek hizmetkâr ya da kiracı olarak çalışırken, diğer mahallelerden gelerek ilgili mahallede bahçıvanlık, hizmetkârlık ya da kiracılık yapanlar da çoğunluktadır.⁷⁶ Yine bir başka örnekte de Vares Mahallesi’nin yarıya yakını birer mesleği olmasına rağmen kiracılık işi ile de uğraşmakta,⁷⁷ gayrimüslim mahallesi olan Ökçeseban’da, kişiler esnaf ve zanaatkarlığın yanında büyük oranda Hacı Salih ve diğer Müslüman mahallelerde kiracılık yapmaktadır.⁷⁸ Bu sebeple orta gelirli Müslüman hanelerin, gayrimüslim hanelere nazaran daha az gelir elde ettiği ya da diğer bir ifadeyle gayrimüslim hanelerin birden fazla faaliyetle gelirlerini belirli bir düzeyde muhafaza ettikleri söylenebilir. Müslüman hizmetkârların ise kimin/kimlerin yanında çalıştıkları belirtilmemiş “Hizmetkârlık ider makuleden idüğü” şeklinde gösterilmiştir. Ayrıca gayrimüslim mahallelerde Müslümanların hizmetkâr ya da kiracı olarak çalıştıklarına dair kayıtlarda herhangi bir bilgiye rastlanmamıştır.

Tatarpazarı’nda en yaygın uğraşlardan biri de “yevmiyecilik”tir. Yevmiyecilik faaliyetinin “gündelikçi” kayıtları ile karıştırılmaması gerekir. Bu durumun sebebi; gündelikçi kelimesinin kayıtlarda, genellikle dul kalmış kadınların uğraştıkları ek işler için kullanılmış olmasından

⁶⁹ Ersoy, *a.g.t.*, s. 225.

⁷⁰ BOA. ML. VRD. TMT. No: 6354, 6364, 6352, 6321, 6312, 6322, 6359, 6346, 6337, 6324, 6345, 6356, 6319, 6250, 6315, 6295, 6314, 6340, 6318, 6338, 6347, 16216, 6327.

⁷¹ BOA. ML. VRD. TMT. No: 6250,

⁷² BOA. ML. VRD. TMT. No: 6345.

⁷³ BOA. ML. VRD. TMT. No: 6250, 6312, 6315, 6318, 6319, 6321, 6337, 6338, 6340, 6345, 6346, 6347, 6352, 6364, 16216.

⁷⁴ BOA. ML. VRD. TMT. No: 6340.

⁷⁵ BOA. ML. VRD. TMT. No: 6315.

⁷⁶ BOA. ML. VRD. TMT. No: 6315.

⁷⁷ BOA. ML. VRD. TMT. No: 6355.

⁷⁸ BOA. ML. VRD. TMT. No: 6338, Hane No: 107-151.

kaynaklanmaktadır. Temettüât Defterlerindeki kayıtlarda yevmiyecilerin tam olarak ne işle meşgul oldukları belirtilmemişse de bu kişilerin bölgedeki faaliyet alanlarında ücret karşılığı çalışan vasıfsız işçiler olması muhtemeldir. Gayrimüslim Ökçeseban ve İbrahimbeşe Mahalleleri bu faaliyet dalında yoğunlaşmıştır. Kayıtları tutulan 68 haneden sadece 7 Müslüman hanenin varlığı, yevmiyeciliğin gayrimüslimler arasında oldukça yaygın olduğunu göstermektedir.⁷⁹

Yapıların kaba ağaç işlerini yapan kişiler olan dülgerler; Tatarpazarı'nda toplam 38 hane olup sadece 3 Müslüman kaydı yer almaktadır. Kısacası dülgerlik mesleği gayrimüslimler tarafından daha yaygın olarak yapılmaktadır.⁸⁰ Gayrimüslimlerin yoğun olduğu bir diğer faaliyet dalı da terziciliktir. 5'i "terzi çırağı", 1'i "terzi halifesi", 8'i "terzi kalfası" olmak üzere toplam 83 terzi Ermeni ve İbrahimbeşe mahallelerinde yoğunlaşmıştır. Terzilik yapan 83 kişiden sadece 4 hane Müslüman tebaadandır.⁸¹ "Hancı Esnafı" veya "Hancılık ider makuleden idüğü" şeklinde tanımlanan hancıların ve han odacıları ile meyhaneciler gayrimüslimlerin yoğun olduğu diğer bir faaliyet alanıdır.⁸²

Nalbantlar, "kiracılık" olarak belirtilen nakliyecilikle meşgul olan meslek koluyla iç içedir. Genellikle kiracıların yük ve koşum hayvanlarına nal yapımı ve nalın çakılması ile meşgul olan nalbantlar, 4'ü nalbant kalfası olmak üzere toplam 30 hanedir.⁸³ Tamamının Müslümanlardan oluştuğu nalbantlık gibi nal, çivi vb. şeyler imal eden⁸⁴ Nalburluk da çoğunlukla Müslüman haneler tarafından yürütülmektedir. Tatarpazarı'ndaki nalburların ve nalbantların sayıca çokluğu, bölgedeki ticaretin yoğunluğu hakkında fikir vermektedir. 2 nalbur kalfası, 1 nalbur çırağı olmakla birlikte toplamda 37 hane, nalburluk mesleği ile uğraşmaktadır.⁸⁵ Tatarpazarı'nda berberlik, Müslümanlar tarafından yürütülen diğer bir meslek dalıdır. Tamamının Müslüman hanelerden oluştuğu 18 "berber esnafı" ile yine tamamının Müslüman hanelerden oluştuğu 10 hane de "berber kalfası" kayıtları yer almaktadır.⁸⁶

3.4. Merkezde Tarımsal Faaliyetler ve Çeltik Üretimi

Osmanlı toprakları ülke ihtiyacını karşılayacak ziraat alanları ve sulama imkânlarına sahip olduğundan, temel gıda maddeleri olarak bilinen buğday, arpa, mısır, pirinç gibi tahılların temin edilmesinde zorlanmamışlardır. Ancak halkın pirinç talebinin buğdaya olan talep kadar yüksek olduğunu söylemek güçtür. Pirincin daha yüksek besleyici değeri olmasına rağmen yüksek maliyet dolayısıyla pahalı olması halkın talebinin düşmesinin en önemli sebebi olmalıdır.⁸⁷ Ziraatı devlet tarafından teşvik gören pirinç, Anadolu'nun birçok yerinde yetiştirilmekteydi. Osmanlılar, Rumeli'ye geçtikten kısa bir süre sonra Meriç nehri havzasının fethini tamamlamışlar ve tarihî rolü "İstanbul'un tahıl ambârı" Trakya'da da pirinç ekimine başlamışlardır. Rumeli'de şartları müsait bölgelerde, Filibe ve Tatarpazarı'ndaki deneme üretiminde verimli neticeler alınmasıyla çeltik ziraatı yaygınlaşmıştır.⁸⁸ Tatarpazarı'nda 1844-1845 senesi itibarıyla pirinç tarımı yapılan ve sulandığı nehrin adıyla anılan bölgelerin sayısı 15 kadardır ve kıt'a ve nehirlerin suladığı alanlar 7.618 dönüme ulaşmaktadır.⁸⁹

⁷⁹ BOA. ML. VRD. TMT. No: 6321, 6322, 6359, 6337, 6345, 6315, 6318, 6338, 6347, 6355, 6327.

⁸⁰ BOA. ML. VRD. TMT. No: 6321, 6322, 6337, 6345, 6319, 6315, 6338, 6347, 16216.

⁸¹ BOA. ML. VRD. TMT. No: 6335, 6312, 6322, 6359, 6346, 6345, 6356, 6250, 6315, 6338, 6347, 6355, 6327.

⁸² BOA. ML. VRD. TMT. No: 6364, 6352, 6322, 6345, 6356, 6314, 6338, 6355.

⁸³ BOA. ML. VRD. TMT. No: 6364, 6321, 6312, 6319, 6250, 6314, 6318.

⁸⁴ Devellioğlu, a.g.e., s. 803.

⁸⁵ BOA. ML. VRD. TMT. No: 6352, 6321, 6346, 6324, 6345, 6250, 6295, 6314, 6340, 6347, 6355, 6327.

⁸⁶ BOA. ML. VRD. TMT. No: 6352, 6321, 6312, 6346, 6324, 6319, 6250, 6295, 6314, 6318, 6347.

⁸⁷ Karagöz, a.g.m., s. 363.

⁸⁸ A.g.m., s. 364-365.

⁸⁹ BOA. ML. VRD. TMT. No: 6295, 6324, 6354, 6356.

Tatarpazarı merkezinde çeltik üretimi birçok yan faaliyet alanlarıyla birlikte yürütülen yaygın bir geçim kaynağıdır. Kaza merkezinde toplam gelirin önemli bir kısmına sahip olan 16 Müslüman hane, çeltik üretimi imtiyazına sahiptir. Çeltik faaliyetinin gerektirdiği “kiracılık”, “hizmetkârlık”, “ırgatlık” gibi işgücü merkezdeki haneler tarafından karşılanmaktadır.

Tablo 3: Çeltik Hizmetinde İstihdam Edilenler

Ziraat ve Çeltik Hizmetleri	Meslek Adı	Hane Sayısı	Toplam Gelir (kuruş)
Tarımsal Faaliyetler	Çeltik Üreticisi	16	376.844
	Çeltik Yamağı / Çeltik Yolucusu / Çeltik Hizmeti	8	1.177
	Çeltik Kethüdası	40	22.110
	Bahçıvan	16	11.000
	Bostancı	38	21.500
	Değirmenci	9	3.380
	Çoban	27	8.600
	Irgat	11	5.320
	Pirinç Dinkçisi	17	10.200
	Sığırtmaç	3	100
		185	460.231

Kaynak: BOA. ML. VRD. TMT. No: 6295, 6314, 6315, 6321, 6322, 6324, 6337, 6338, 6345, 6347, 6352, 6356, 16216.

Çeltik imtiyazına sahip kişilerin yanında istihdam edilenler birkaç farklı meslek dallarına ayrılmaktadır. Tablo 3'te “çeltik hizmeti ile meşgul”, “çeltik yamağı”, “çeltik yolucusu”, “çeltik kethüdası” olarak belirtilen kişilerin yaptıkları işlere göre etnik/dini dağılımları dikkat çekicidir. Örneğin ortalama gelirleri 100-150 kuruş arasında değişen “çeltik yolucu”ları gayrimüslimken, ortalama gelirleri 300-700 kuruş olan “çeltik kethüdası” ya da diğer adı ile “çeltik kâhya”ları Müslüman hanelerdendir.⁹⁰

Merkezde oturan çoğu kişinin bağlılık arazilerinin ya da tarımsal ekilebilir alanlarının gösterildiği kayıtlarda hanelerin tarımla bağlarını koparmadıkları anlaşılmaktadır. Ayrıca Tatarpazarı merkezinde 27 gayrimüslim hane reisi çobanlık yapmaktadır. Çobanlığın yanında “pirinç dinkçiliği”, “dinkçi”lik, ve “sığırtmaç”lık diğer yürütülen mesleklerdendir.⁹¹ Aynı zamanda “bahçevanlık”, “sebze bahçevanlığı”, “bostancı” gibi meslekler de merkezde tarımsal olarak yürütülen faaliyetlerdendir. Bahçelerin bakımı ile uğraşan bahçıvanın dışında “sebze bahçevanlığı” kaydının olması, her iki meslekte birinin bahçe ile uğraştığı diğerinin ise sebze ekimi ile uğraştığı sonucuna götürmektedir. Mahalle bazında incelendiğinde gayrimüslim mahallesi Sülükavak, bahçıvanlık ihtiyacının neredeyse tamamını karşılamakta, yerleşik hanelerin büyük bir kısmı çiftçilik ve kiracılık yapmaktadır.⁹²

3.5. İmalatın Dışındaki Faaliyetler

Müslüman mahallelerinde din işleri ile görevli olan imamlar, Osmanlı dünyasının toplumsal örgütlenmesinde oldukça önemli görevler üstlenmiştir. II. Mahmut dönemine kadar köylerde “kethüda”, “ihtiyar” ya da “muhtar”ların görevlerini de üstlenen imamların Tanzimat'a kadar köyde ya da kentte bir mahallede devleti temsil etmekte oldukları bilinmektedir.⁹³ II. Mahmut döneminde muhtarlık kurumunun oluşmasıyla birlikte imamlar, muhtarlar ile çalışmaya devam

⁹⁰ BOA. ML. VRD. TMT. No: 6352, 6321, 6312, 6346, 6324, 6356, 6319, 6250, 6295, 6314, 6318, 6347.

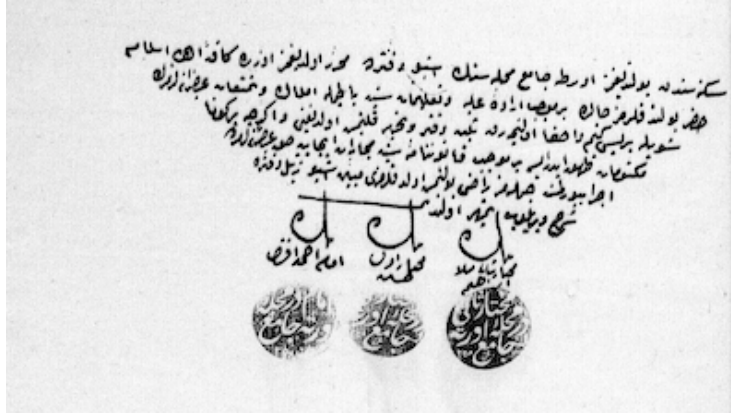
⁹¹ BOA. ML. VRD. TMT. No: 6314, 6315, 6322, 6337, 6338, 6345, 6347, 6356, 16216.

⁹² BOA. ML. VRD. TMT. No: 6345, 6338, 6315, 16216.

⁹³ İsmail Arslan, “XIX. Yüzyılda Osmanlı İmparatorluğu'nda İmamlar, Muhtarlar ve Köylüler: Balıkesir Örneği”, *U.Ü. Fen Edebiyat Fakültesi Sosyal Bilimler Dergisi*, Yıl: 8, S: 13, 2007/2., s. 237.

etmişlerdir.⁹⁴ Osmanlı toplum yapısında sorumlu ve saygın bir rol oynayan imamlar⁹⁵ Temettüât Defterlerinde ilk sırada kaydedilmiş⁹⁶ ve kayıtların ardından önce imamların sonra muhtarların mühürleri yer almıştır (bkz. Şekil 3).

Şekil 3: Orta Camii Mahallesi Mahalle İmam ve Muhtar Mühür Örneği



Kaynak: BOA. ML. VRD. TMT. No: 6340.

İmamların bir kısmı yardımlarla geçinirken bazı imamların yıllık gelirleri 800 kuruştan fazladır. Tatarpazarı mahallelerinde vergi veren imam bulunmamaktadır. Toplam 16 imamdan 8'i sabunculuk, debbağlık, çarıkçılık⁹⁷, dellal⁹⁸ gibi ek mesleklerle uğraşmakta iken kimi imamlar da başka mahallerde⁹⁹ hatiplik¹⁰⁰ ya da mekteb hocalığı¹⁰¹ yapmaktadır. Gayrimüslim din görevlisi ise Hıristiyanlar için "Papaz" ve Yahudiler için "Haham"dır. Şehirde toplamda 19 papaz kaydına rastlamakla beraber Yahudi Mahallesi'nde "hahambaşı"¹⁰²nın dışında "millet-i mezburun" verdiği 250 kuruş geliri olan bir papazın¹⁰³ bulunması ilginçtir.

Temettüât Defterlerinde "muhtar-ı evvel" ve "muhtar-ı sani" diğer bir ifadeyle birinci ve ikinci muhtarların en önemli görevi güvenliği sağlamak ve mahalle halkına kefil olmaktır.¹⁰⁴ Kaza merkezi kayıtlarında sadece Boyacı Yalı Mahallesi'nde Muhtar kaydı bulunmamaktadır. Tablo 4'te görüldüğü gibi Mahalle merkezinde 26 kişi muhtarlık yapmaktadır. İki muhtar haricinde diğerleri yan faaliyetlerle uğraşmakta gelir elde ettikleri meslekten ötürü vergiye tabii tutulmaktadır.

⁹⁴ Ersoy, *a.g.t.*, s. 233.

⁹⁵ Aydın, *a.g.m.*, s. 654.

⁹⁶ Örnek olarak bkz. BOA. ML. VRD. TMT. No: 6364. s. 4.

⁹⁷ BOA. ML. VRD. TMT. No: 6319.

⁹⁸ BOA. ML. VRD. TMT. No: 6318.

⁹⁹ Örneğin; Divan-ı Sefer Mahallesi İmamı Mehmed Emin oğlu Ömer Efendi Yapağıcılıktan 150 kuruş kazanmakta aynı zamanda Mahmudatik Mahallesi'nde hatiplik yapıp 100 kuruş da hatiplikten kazanmaktadır. Kaynak: (BOA. ML. VRD. TMT. No: 6312).

¹⁰⁰ BOA. ML. VRD. TMT. No: 6295, 6312.

¹⁰¹ BOA. ML. VRD. TMT. No: 6337.

¹⁰² BOA. ML. VRD. TMT. No: 6327, Hane No: 9.

¹⁰³ BOA. ML. VRD. TMT. No: 6327, Hane No: 47.

¹⁰⁴ Aydın, *a.g.m.*, s. 652.

Tablo 4: İmalatın Dışındaki Faaliyetler

Esnaflık ve Zanaatkarlığın Dışındaki Meslekler	Meslek Adı	Hane Sayısı	Toplam Gelir
Mahalle Görevlileri	Muhtar	26	10.411
	Bekçi	18	5.260
	Korucu	6	1.875
	Tabib	4	1.100
	Çöpçü	4	1.150
	Hademe	4	1.050
	Ketabe (Kâtip)	3	2.150
	İhtisâb Kantarcısı	3	2.760
	Tahsildar	3	370
	Kocabaşı	2	600
	Muhzır (Mübaşir)	2	550
	Yazıcı	2	410
	Canbaz*	2	600
	Tulumbacı	2	475
Eğitim Görevlileri	Mektep Hocası	8	-
	Öğrenci	3	-
	Daskal (Gayrimüslim Öğretmen)	2	-
Din Görevlileri	Papaz ve Hahambaşı	20	4.470
	İmam	16	4.433
	Müftü ve Müezzin	7	-
		136	37.664

Kaynak: BOA. ML. VRD. TMT. No: 6295, 6312, 6314, 6315, 6318, 6319, 6321, 6322, 6324, 6327, 6335, 6337, 6338, 6340, 6341, 6345, 6346, 6347, 6350, 6352, 6354, 6355, 6356, 6359, 6364, 16216.

Kasaba sakinlerine hizmet sunan önemli bir kesim de bekçilerdir. 2'si "bostan bekçisi", 4'ü "bekçi", 8'i "natırbaz" (bağ-bahçe bekçisi), 1'i "paspan" (gece bekçisi), 2'si "çarşı paspanı" ve 1'i "çeltik deştbanı" (çeltik bekçisi) olan 18 kişi bulunmaktadır.

4. Kaza Merkezinde Gelir Dağılımı

Tatarpazarı Kaza merkezinde toplam gelir; çeltik üretimi, ticari faaliyetler, esnaf ve zanaatkarlık ile bu faaliyetlerin oluşturduğu hizmetlerden sağlanmaktadır. Mahallelerin toplam geliri 1.296.306 kuruş olmakla birlikte merkezde hayvancılıktan elde edilen gelir 19.259 kuruş (%2) düzeyindedir. Ticaret ve hizmetin oldukça yaygın olduğu kaza merkezi; etnik/ dini bakımdan incelendiğinde gayrimüslim mahallerin 633.439 kuruş (%49), Müslüman mahallelerin 662.868 (%51) kuruş gelir elde ettiği saptanmaktadır. Merkezdeki gelirin büyük kısmını elde eden ve çeltik üretimini sağlayan 16 hanenin geliri çıkarıldığında ise Müslüman esnaf ve zanaatkarın elde ettikleri kazanç, merkezdeki gelirin sadece %22'ye düşmektedir. Bu durumda gayrimüslimler gerek esnaf ve zanaatkarlıktan gerekse yan meslek dallarından kazançlarını korurken Müslümanlar daha az gelir elde etmekte genellikle tek bir işte ihtisaslaşmaktadır.

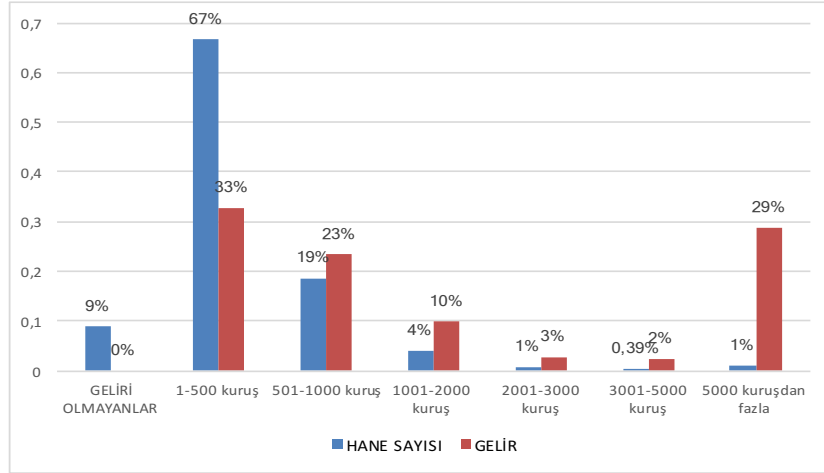
Toplam 26 mahalle üzerinden yapmış olduğumuz çalışmada, hanelerin elde ettiği gelirler Şekil 4'te görüldüğü gibidir. Kaza merkezinin %9'u hiçbir gelire sahip değildir. 1-500 kuruş arasında gelir elde edenler toplam hane sayısının %67'sine tekabül etmekte, gelirin ise sadece

* Hayvan alışverişleriyle meşgul olan kimse. Kaynak: (Devellioğlu, a.g.e., s. 125).

19. Yüzyıl Ortalarında Tatarpazarı'nda Etnik/ Dini İşbölümü ve Gelir Dağılımı

%33'üne sahip olmaktadır. Geliri 5.000 kuruşu geçen haneler ise merkezdeki toplam nüfusun %0,66'sını oluştururken, toplam gelirden %29 oranında pay almaktadır. Bu durumun gelirin dağılımı üzerinde oldukça olumsuz etki bıraktığı açıktır.

Şekil 4: Kaza Merkezinde Gelir Dağılımı

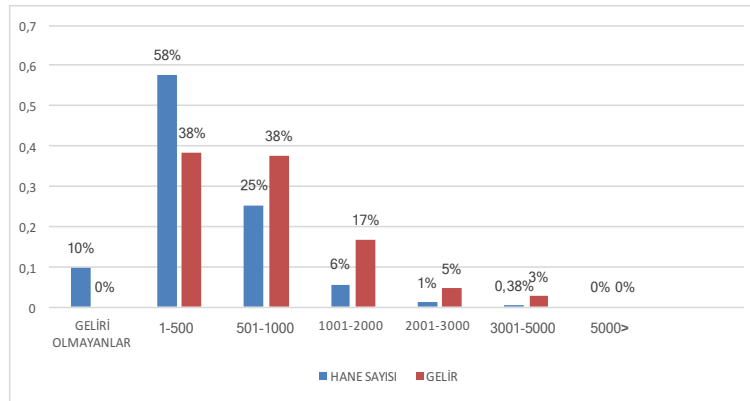


Kaynak: BOA. ML. VRD. TMT. No: 6295, 6312, 6314, 6315, 6318, 6319, 6321, 6322, 6324, 6327, 6335, 6337, 6338, 6340, 6341, 6345, 6346, 6347, 6350, 6352, 6354, 6355, 6356, 6359, 6364, 16216.

Merkezde elde edilen 1.296.306 kuruş olan gelirin %51'inin Müslüman hanelerden sağlanıyor olması gelir dağılımı göstergeleri bakımından yanıltıcıdır. Bu sebeple Müslüman ve gayrimüslim hanelerin elde ettikleri gelirleri, mahalle bazında ele almak gerekir.

Sadece gayrimüslim mahalleler dikkate alındığında mahalle nüfusunun %10'unun hiçbir gelir kaynağı olmadığı görülmektedir. Şekil 5'te görüleceği üzere 1-500 kuruş elde edenlerin nüfusa oranı %58, toplam gelirden aldıkları pay %38'dir. 501-1000 kuruş elde edenlerin nüfusa oranı %25, gelirden aldıkları pay yine %38'dir. Kısacası 1-1000 kuruş arası kazanan nüfusu ele aldığımızda gayrimüslim hanelerin %83'ünün gelirden aldıkları pay %76 dolaylarındadır. 5000 kuruşun üzerinde gelir elde eden herhangi bir hane kaydına rastlanmamaktadır. Bu durumda gayrimüslim hanelerde gelir dağılımının, Müslüman mahalle sakinlerine göre daha adil olduğunu ifade etmek mümkündür.

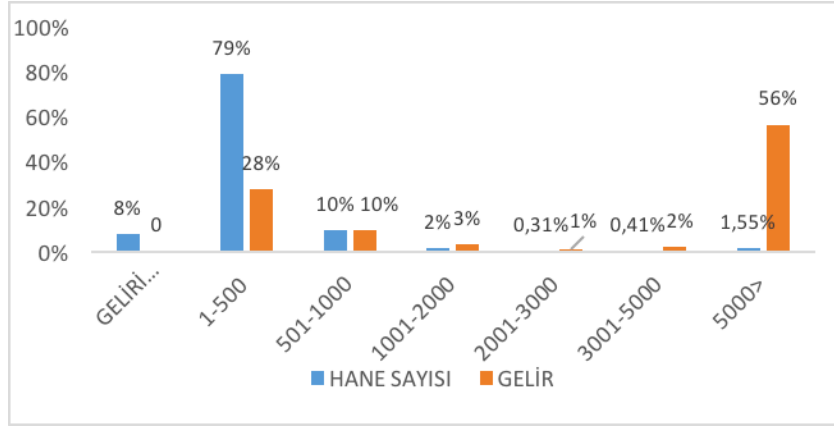
Şekil 5: Gayrimüslim Hanelerde Gelir Dağılımı



Kaynak: BOA. ML. VRD. TMT. No: 6315, 6322, 6327, 6335, 6337, 6338, 6345, 6355, 6359, 16216.

Müslüman mahallelerde hiçbir gelir kaynağı olmayanların nüfusa oranı %8'dir. 1-500 kuruş arasında kazanan nüfus %79 olmasına rağmen Şekil 6'da görüleceği üzere elde ettikleri gelirin toplam gelire oranı sadece %28'dir. Müslüman hanelerde nüfusun %89'unun gelirden sadece %38 pay almaları gelir dağılımının dengeli olmadığını göstermektedir. Bu durumun, Müslüman hane nüfusun %1.55'lik, toplam mahalle nüfusunun ise %0,66'sını oluşturan "çeltik işi ile meşgul" olan 16 aileden kaynaklandığı görülmektedir.

Şekil 6: Müslüman Hanelerde Gelir Dağılımı



Kaynak: BOA. ML. VRD. TMT. No: 6295, 6312, 6314, 6318, 6319, 6321, 6324, 6340, 6341, 6346, 6347, 6350, 6352, 6354, 6356, 6364.

Akmescid, Cami-i Atik, Hacı Salih, İmaret, Karaderzi, Mussıla, Naibhamza ve Sadi Hoca Mahalleleri Müslümanların ikamet ettiği ve çeltik üretimi sağlayan eşrafın yaşadıkları mahallelerdir. Çeltik üreticiliği imtiyazına sahip haneler nehir ve kıt'a imkânları sayesinde bu ürünün üretiminde uzmanlaşmıştır. Ancak elde edilen gelirin bahsi geçen mahallerde dağılımı konusunda adil olduğunu söylemek oldukça güçtür. Örneğin 65 haneli Mussıla Mahallesi'nden 5 hane çeltik üretiminin yapıldığı nehir ve kıt'aların %44'ünü elinde tutmaktadır. Kaza merkezindeki toplam gelirin %17'sine sahip olan Mussıla Mahallesi, çeltik üretimiyle meşgul olan 16 hane reisinin 5'ini barındırmaktadır. 17 haneli Akmescid Mahallesi'nde 2 kişi, mahalle gelirinin %86'sına¹⁰⁵, 154 haneli Cami-i Atik Mahallesi'nde 2 kişi mahalle gelirinin %42'sine¹⁰⁶, 57 hanelik Hacı Salih Mahallesi'nden 1 kişi, mahalle gelirinin %64'üne¹⁰⁷, 32 haneli İmaret Mahallesi'nden 1 kişi, mahalle gelirinin %60'ına¹⁰⁸, 86 haneli Sadi Hoca Mahallesi'nden 3 kişi mahalle gelirinin %66'sına¹⁰⁹ sahiptir. Bu örneklerden de görüleceği üzere Müslüman mahallelerde rant geliri birkaç eşrafın elinde toplanmıştır.

¹⁰⁵ BOA. ML. VRD. TMT. No: 6354.

¹⁰⁶ BOA. ML. VRD. TMT. No: 6352.

¹⁰⁷ BOA. ML. VRD. TMT. No: 6324.

¹⁰⁸ BOA. ML. VRD. TMT. No: 6356.

¹⁰⁹ BOA. ML. VRD. TMT. No: 6347.

Tablo 5: Geliri 10 Bin Kuruşun Üzerinde Olan Haneler

İsim	Mahalle Adı	Vergi-i Mahsusa	Pirinç Aşarı	Vergiler Toplamı	Gelir
Mehmed oğlu Seyyid Ali ¹¹⁰	Akmescid	420	-	420	29.503
Hacı Ali oğlu Hacı Mehmed ¹¹¹	Cami-i Atik	180	2.776	2.956	22.597
Abdurrahman Bey Kızı Zülfikar Hanım ¹¹²	Hacı Salih	110	-	110	17.482
İbrahim Bey oğlu Mehmed Beyefendi ¹¹³	İmaret	2.120	1752	3.872	19.293
Celal oğlu Abdulkadir Bey ¹¹⁴	Mussıla	1.200	6.467	7.667	18.369
Hacı İbrahim oğlu Ahmed Ağa ¹¹⁵	Mussıla	750	7.549	8.299	35.196
Hüseyin Paşa oğlu Ahmed Bey ¹¹⁶	Mussıla	1.500	20.692	22.192	57.122
İbrahim Bey oğlu İsmail Bey ¹¹⁷	Mussıla	1.500	20.692	22.192	76.929
Gençağazadelerden Ağuş Mehmed İbrahim Bey ¹¹⁸	Naibhamza	140	6.917	7.057	11.459
Divanı Sefer Mahallesi'nden Şakir Beyefendi ¹¹⁹	Sadi Hoca	-	5.200	5.200	10.915
Ömer oğlu Numan Bey ¹²⁰	Sadi Hoca	300	2.508	2.808	24.204
Abdullah oğlu Hurşid Ahmed Bey ¹²¹	Sadi Hoca	300	3.736	4.036	24.690
		8.520	94.056	102.576	347.759

1844-1845 yıllarında, çeltik üretimi ile uğraşan ve büyük ölçekli topraklara sahip olan, Tablo: 5'te belirtilen kişiler kaza merkezinde oturmaktadır. Toplam geliri 347.759 kuruş olan ve geliri 10 bin kuruşun üzerinde olan 12 kişi, merkezdeki gelirin yaklaşık %27'sine sahiptir. Temettüât Defterlerinde meslekleri “çeltikat”, “çeltikçiyan”, “çeltikan” ya da “çeltik rençberanından” olarak geçen bu kişilerin verdikleri tüm vergilerin parasal değerinin, elde ettikleri toplam gelire oranı ise %29'dur. Vergi-i Mahsusa olarak verdikleri verginin toplam gelirlerine oranı ise sadece %2'dir.

¹¹⁰ BOA. ML. VRD. TMT. No: 6354, Hane No: 7.

¹¹¹ BOA. ML. VRD. TMT. No: 6352, Hane No: 5.

¹¹² BOA. ML. VRD. TMT. No: 6324, Hane No: 61.

¹¹³ BOA. ML. VRD. TMT. No: 6356, Hane No: 23.

¹¹⁴ BOA. ML. VRD. TMT. No: 6295, Hane No: 48.

¹¹⁵ BOA. ML. VRD. TMT. No: 6295, Hane No: 62.

¹¹⁶ BOA. ML. VRD. TMT. No: 6295, Hane No: 53.

¹¹⁷ BOA. ML. VRD. TMT. No: 6295, Hane No: 61.

¹¹⁸ BOA. ML. VRD. TMT. No: 6314, Hane No: 50.

¹¹⁹ BOA. ML. VRD. TMT. No: 6347, Hane No: 80.

¹²⁰ BOA. ML. VRD. TMT. No: 6347, Hane No: 5.

¹²¹ BOA. ML. VRD. TMT. No: 6347, Hane No: 8.

Sonuç ve Değerlendirme

Bu çalışmada Tatarpazarı Kazası'daki tebaanın etnik/ dini özelliklerinden yola çıkarak mesleki faaliyet alanları, elde ettikleri kazançlar ve dağılımları Temettüât sayımları temel alınarak incelenmiştir. Etnik-dini işbölümü tezinin geçerliliği doğrultusunda yaygın kanaat; Müslüman olmayanların imalat ve ticarete hükmettiği, Müslümanların ise tarım ve idari konumlara hâkim olduğu düşüncesidir. Bu anlayış Balkan coğrafyasında bir Osmanlı Kazası olan Tatarpazarı'nda Müslümanların iktisadi faaliyetlerdeki konumu dikkate alındığında pek doğru görünmemektedir. Belli etnik/ dini grupların belli bölgelerde belli işlere hâkim oldukları doğru olsa da bir bütün olarak bakıldığında bu durum çoğu faaliyet alanı için geçerli değildir. Mesleki uzmanlıkların ya da yerleşim yerlerindeki faaliyet alanlarının kümelenmiş olması keyfi ya da tesadüfi olmamakla birlikte, sektörel anlamda etnik-dini işbölümü iddiası için yetersiz kalmaktadır. Ancak mesleklerdeki yoğunluklar dikkate alındığında kısmi bir bölünmüşlükten bahsetmek mümkündür.

Tatarpazarı Kazası, 4 Nahiye'ye dağılmış 127 köyden oluşan bir yerleşim birimidir. 31 mahalleden oluşan Kaza Merkezinde 26 mahallede toplam 2.297 hane incelenmiştir. Tatarpazarı merkezi, icra edilen meslekler bakımından oldukça zengin bir görünüm arz etmektedir. Abacılık, debbağlık, kiracılık, hizmetkârlık, bakkallık, yevmiyecilik gibi meslekler, nüfusun çoğunluğunun yürüttüğü faaliyetlerdendir. Yaklaşık olarak 140 farklı meslek grubunun olduğu Tatarpazarı'nda devletin ihtiyaç duyduğu çeltik üretimi başta olmak üzere dokumacılık faaliyetlerine olan talep bölgenin ticari ve iktisadi açıdan önemini göstermektedir. Esnaf ve zanaatkârlığın dışında hizmet grubu içerisindeki faaliyetlerin yaygınlığı ise bölgedeki ticari faaliyetlerin boyutu hakkında fikir vermektedir. Çeşitli meslek dallarının yoğunluğu, Tatarpazarı'nın küçümsenemeyecek ihtisaslaşma düzeyini yansıtmaktadır.

Merkezde %59'u gayrimüslim, %41'i Müslüman hanelerden oluşan Tatarpazarı'nda Müslüman nüfusun yoğunluğu diğer unsurlara göre daha azdır. Merkezde mesleklerin etnik/dini dağılımları incelendiğinde ise gayrimüslim hanelerin iktisadi hayat içerisindeki oranlarının %60, Müslümanların ise %40 olduğu tespit edilmektedir. Debbağ, berber, dikici, duhancı, haffaf, hasırcı, hallaç, kahveci, nalbant, nalbur, saraç, sabuncu, yapağıcı gibi meslek dallarında Müslümanların yoğunluğu bulunurken gayrimüslim hanelerin de attar, abacı, bakkal, bezzaz, dülger, fırıncı, terzi, hancı, kaftancı, kasap, kuyumcu, kürkçü, meyhaneci, pabuççu, seyis gibi mesleklerde yoğunlaştığı görülmektedir. Mesleklerin etnik/ dini dağılımları hanelerin yaşadıkları mahallelerin incelenmesiyle daha net ortaya çıkmaktadır. Örneğin debbağlık faaliyetinin Müslümanlar tarafından yürütülmesi ya da çeltik üretiminde Müslüman hanelerin ihtisaslaşması, onları nehir ya da kıt'a alanlarının bulunduğu mahallelerde yoğunlaşmasına sebep olmuştur. Hasırcılığın Bostan Mahallesi'nde, pabucçuluğun İbrahimbeşe ve Sülukkavak, kürkçülüğün Baba Acem ve Ökçeseban Mahallelerinde yaygınlığı işbölümünde etnik/ dini dağılımın yerleşim alanlarındaki dağılımından bağımsız incelenemeyeceği sonucuna götürmektedir.

Müslümanların iktisadi faaliyetlere katılımlarının gayrimüslimlere yakın olduğu görülse de gelirin dağılımı konusunda farklılıklar mevcuttur. Şöyle ki merkezde elde edilen gelirin dağılımı incelendiğinde ticari faaliyetlere katılımın yaygın olarak yürütüldüğü ve birden fazla işle uğraşanların yoğun olarak bulunduğu gayrimüslim mahallelerde gelirin daha dengeli olduğu ortaya çıkmaktadır. Müslüman mahallelerde ise gelirin çeltik rençberi olan "Zade", "Ağa", "Beyefendi" olarak kayıtlara geçen Müslüman eşrafın elinde toplandığı görülmektedir. Müslüman mahallelerde nüfusun önemli kısmını oluşturan esnaf ve zanaatkârın toplam gelirden fazla pay alamadığı, diğer bir ifadeyle Müslüman haneler arasında gelir dağılımının oldukça dengesiz olduğu sonucuna ulaşılmaktadır.

Kaynakça

Arşiv Belgeleri

Başbakanlık Osmanlı Arşivi, Maliye Nezareti, Varidat Muhasebesi, Temettüât Kalemî Defterleri (BOA. ML. VRD. TMT.), No: 6241, 6243, 6244, 6247, 6250, 6261, 6290, 6295, 6312, 6314, 6315, 6317, 6318, 6319, 6320, 6321, 6322, 6324, 6327, 6335, 6337, 6338, 6339, 6340, 6341, 6344, 6345, 6346, 6347, 6350, 6352, 6354, 6355, 6356, 6359, 6364, 16216.

Kitap, Makale ve Tezler

ARSLAN, İsmail, "XIX. Yüzyılda Osmanlı İmparatorluğu'nda İmamlar, Muhtarlar ve Köylüler: Balıkesir Örneği", *U.Ü. Fen Edebiyat Fakültesi Sosyal Bilimler Dergisi*, Yıl: 8, S: 13, 2007/2., s. 235-248.

ATABAKI, Touraj- Gavin D. Brockett, "Osmanlı ve Cumhuriyet Dönemi Türk Emek Tarihine Bir Giriş", *Osmanlı Devleti ve Türkiye Cumhuriyeti'nde Emek Tarihi*, Der. Touraj Atabaki ve Gavin D. Brockett, Çev. Can Cemgil, İstanbul Bilgi Üniversitesi Yayınları, İstanbul 2012, s. 1-19.

AYDIN, Mahir, "Tatarpazarcığı", *Prof. Dr. Işın Demirkent Anısına*, İstanbul 2008, s. 649-689.

AYVERDİ, İlhan, *Misalli Büyük Türkçe Sözlük*, Kubbealtı Neşriyat, İstanbul 2005.

BARCAN, Ömer Lütfi, *Osmanlı Devletinin Sosyal ve Ekonomik Tarihi*, C: I, Dilek Ofset Matbaacılık, İstanbul 2000.

BOYKOV, Grigor, *Demographic Features Of Ottoman Upper Thrace: A Case Study On Filibe, Tatar Pazarcık, And İstanimaka (1472-1614)*, (Bilkent Üniversitesi Tarih Bölümü, Yayınlanmamış Yüksek Lisans Tezi), Ankara 2004.

ÇAKIR, Coşkun, *19. Yüzyılda Bir Anadolu Şehri Niksar (Ekonomik ve Sosyal Yapı)*, Alfa Yayınları, İstanbul 2001.

DEVELLİOĞLU, Ferit, *Osmanlıca Türkçe Ansiklopedik Lügat*, Aydın Kitabevi, Ankara 2008.

ER, İlker- Serdar Genç, "17. Yüzyıl Sonlarında Balıkesir'de Giyim Kuşam", *Balıkesir Üniversitesi, Sosyal Bilimler Enstitüsü Dergisi*, C: XI, S: 19, 2008, s. 107-115.

ERSOY, Neriman, *19. Yüzyılda Filibe Şehri (1839- 1876)*, (İstanbul Üniversitesi Sosyal Bilimler Enstitüsü, Yayınlanmamış Doktora Tezi), İstanbul 2003.

FAROQHI, Suraiya, *Osmanlı Zanaatkârları*, Çev. Zülal Kılıç, Kitap Yayınevi, İstanbul 2011.

GENÇ, Mehmet, *Osmanlı İmparatorluğu'nda Devlet ve Ekonomi*, Ötüken, İstanbul 2000.

İNALCIK, Halil, *Osmanlı İmparatorluğu'nun Ekonomik ve Sosyal Tarihi*, Çev. Halil Bertay, C: I, Eren Yayıncılık, İstanbul 2004.

KABADAYI, Mustafa Erdem, "Geç 19. Yüzyılda İstanbul'da Bir Fes Fabrikasında Çalışmak", *Osmanlı Devleti ve Türkiye Cumhuriyeti'nde Emek Tarihi*, Der. Touraj Atabaki- Gavin D. Brockett, Çev. Can Cemgil, İstanbul Bilgi Üniversitesi Yayınları, İstanbul 2012, s. 75-96.



HISTORY
STUDIES

1334

Volume 11
Issue 4
August
2019

- KARAGÖZ, Mehmet, “Filibe Kazası Rûsum Defterleri ve 17. Yüzyılın İkinci Yarısında, Filibe-Tatarpazarı- Göbe’de Çeltik Ziraatı”, *Fırat Üniversitesi Sosyal Bilimler Dergisi*, C: XIV, S: 2, 2004, s. 361-377.
- KIEL, Machiel, “Filibe”, *Türkiye Diyanet Vakfı İslam Ansiklopedisi*, C: XIII, Ankara 1996, s. 79-82.
- KÜTÜKOĞLU, Mübahat S., “Osmanlı Sosyal ve İktisadi Tarihi Kaynaklarından Temettü Defterleri”, *Belleten*, C: LIX, S: 225, Ağustos 1995, s. 395-412.
- LORY, B., “Tatar Pazarcık”, *The Encyclopaedia of İslam*, Leiden Brill, C: X, 2000, s. 371-372.
- ÖZTÜRK, Gülin- Şenay Karaçam, “Temettüât Defterlerine Göre 19. Yüzyıl Ortalarında Piriştine”, *Türklük Bilimi Araştırmaları*, S: 30, 2011, s. 283-310.
- PALAIRET, Michael, *Balkan Ekonomileri 1800-1914 Kalkınmasız Evrim*, Çev. Ayşe Edirne, Detay Basım, İstanbul 2000.
- SARIYILDIZ, Gülden, “Antik Çağdan Günümüze Temizliğin Değişmeyen Sembolü Sabun”, *Tombak*, S: 15, 1997, s. 42-54.
- TABAKOĞLU, Ahmet, *Türkiye İktisat Tarihi*, Dergâh Yayınları, İstanbul 2009.
- TEKİN, Zeki, “İstanbul Debbağhaneleri”, *Ankara Üniversitesi Osmanlı Tarihi Araştırma ve Uygulama Merkezi Dergisi*, S: 8, 1997, s. 349-364.

19. Yüzyıl Ortalarında Tatarpazarı'nda Etnik/ Dini İşbölümü ve Gelir Dağılımı

Ek 1: Kaza Merkezinde Esnaf ve Zanaatkarlar ve Gelir Aralıkları (kuruş)

Meslek Adı	Gayrimüslim	Müslüman	Toplam Hane	Toplam Gelir	Gelir Aralığı
Aba Terziciliği	24	-	24	7.280	200-400
Abacı	5	3	56	26.055	150-2.250
Araba Kiracısı	14	15	29	7.995	100-600
Araba Yapıcısı	4	-	4	2.060	350-650
Arabacı	9	6	15	4.550	
Arpacı	2	1	3	800	100-400
Arzuhalci	-	2	2	300	150
Aşçı	3	3	6	1.330	50-480
Attar (Aktar)	30	3	33	13.860	125-780
Avrupa Tüccarı	1	-	1	1.500	1.500
Ayak Ticareti	1	-	1	500	500
Bakırcı	2	-	2	1.250	450-800
Bakkal	74	25	99	66.200	150-2090
Balıkçı	4	-	4	2.050	350-700
Bekçilik	7	11	18	5.260	100-800
Berber		28	28	6.365	120-735
Bezzaz (Bezci)	27	-	27	16.150	50-950
Bıçakçı	1	1	2	300	150
Boyacı	7	-	7	4.400	300-800
Bozacı	1	-	1	250	250
Buzcu	-	1	1	180	180
Camcı	-	1	1	400	400
Canbaz	-	2	2	600	300
Celeb	3	1	4	3.110	260-1600
Çarıklı	9	3	12	4.020	150-610
Çerçici	8	1	8	5.850	150-1600
Çıracı	1	1	2	450	200-250
Çizmeci	1	-	1	700	700
Çömlekçi	6	-	6	2.550	250-700
Çöpçü	4	-	4	1.150	150-450
Çubukçu	-	1	1	120	120
Çuka Ticareti	7	-	7	8.500	550-2500
Dakikçi (Uncu)	1	1	2	600	300
Daskal	4	-	4	700	100-300
Debbağ	-	48	48	11.495	100-500

Meslek Adı	Gayrimüslim	Müslüman	Toplam Hane	Toplam Gelir	Gelir Aralığı
Değirmenci	9	1	10	3.680	30-700
Dellal	1	8	9	3.200	100-600
Dikici	3	27	30	5.950	105-300
Dinkçi	5	-	5	2.750	250-1500
Doğramacı	2	6	8	1.850	150-350
Dökmeci	6	-	6	2.780	350-580
Duhan Kıyıcısı	1	10	11	2.785	100-400
Duhancı	-	24	24	6.955	150-450
Dülger	35	3	38	14.695	155-620
Ekmekçi Tablekârı*	1	1	2	450	200-250
Eskici	-	7	7	1.000	100-200
Fesci	1	-	1	150	150
Fıçıçı	9	-	9	3.750	250-750
Fırıncı	17	1	18	11.050	200-2000
Gazi Tekkesi Türbedarı	-	1	1	-	-
Güherçileci	1	-	1	800	800
Hademe	-	4	4	1.050	150-500
Haffaf	-	19	19	6.020	120-550
Haftancı (Kaftancı)	17	8	25	11.930	80-1900
Hahambaşı	1	-	1	250	250
Hallaç	-	20	20	5.580	120-500
Han Odacısı	9	-	9	2.840	150-500
Hancı	10	5	15	15.140	200-2500
Hasırcı	1	35	36	5.670	120-335
Hatap (Odun) Kesicisi	1	3	4	750	150-250
Hizmetkâr	74	135	209	64.415	100-1000
Horasancı	1	-	1	350	350
İhtisap Kantarcısı	3	-	3	2.760	900-960
İltizamcı	-	1	1	1.159	1.159
İmam	-	16	16	4.433	-
İşçilik	-	1	1	360	360
Kabızmal	1	-	1	450	450
Kahveci	1	15	16	3.490	50-350

* Table-kâr: Başında tabla ile ufak tefek satan gezici esnaf. Kaynak: (Devellioğlu, a.g.e., s. 1012).

19. Yüzyıl Ortalarında Tatarpazarı'nda Etnik/ Dini İşbölümü ve Gelir Dağılımı

Meslek Adı	Gayrimüslim	Müslüman	Toplam Hane	Toplam Gelir	Gelir Aralığı
Kalaycı	3	-	3	1.600	350-800
Kalpakçı	4	-	4	800	50-350
Kapamacı	1	-	1	500	500
Kasap	13	5	18	6.490	200-800
Kâtip	-	3	3	2.150	450-1200
Kavvaç*	3	1	4	1.460	200-500
Kazzaz*	1	-	1	350	350
Keresteci	-	5	5	2.135	250-1000
Kervancı Hizmetkârı	2	-	2	950	350-600
Kethüda	-	2	2	1.000	500
Kiracı	75	59	134	37.820	90-750
Kiremitçi	2	2	4	1.700	200-700
Kirişçi	-	1	1	250	250
Kocabaşı	2	-	2	600	300
Korucu	3	3	6	1.875	125-450
Kömür Ticareti	1	1	2	900	450
Kömürcü	1	1	2	900	200-700
Kuyumcu	17	-	17	7.320	80-1100
Kürkçü	51	-	51	19.935	75-1200
Mahsülcü	2	-	2	600	300
Manastırda Keşiş	2	-	2	-	-
Mektep Hocalığı	-	6	6	675	40-250
Meyhaneci	29	-	29	22.350	300-2300
Miri Ağnam Sayıcısı	-	1	1	1.850	1.850
Muhzır (Mübaşir)	-	2	2	550	250-300
Mumcu	9	2	11	5.700	50-1500
Muytâb	32	11	43	16.430	100-900
Müftü /Müezzin	-	7	7	-	-
Mültezim	-	1	1	800	800
Nakışçı	1	-	1	200	200
Nakşi Şeyhi	-	1	1	-	-
Nalband	-	31	31	8.270	150-400
Nalbur	3	34	37	12.940	50-1000

* Tespit edilememiştir.

* İpekçi, ipek işleyen, ipek satan. Kaynak: (Devellioğlu, a.g.e., s. 500).

Natırbazlık (Bahçe bekçisi)	6	2	8	3.250	200-800
Ördek Avcısı	-	1	1	200	200
Meslek Adı	Gayrimüslim	Müslüman	Toplam Hane	Toplam Gelir	Gelir Aralığı
Pabuççu	32	-	32	14.610	100-1300
Papaz	18	-	18	4.220	-
Paspan (Gece bekçisi)	-	1	1	250	250
Perakende Ticareti	-	1	1	400	400
Pirinç Dink Halifesi	3	-	3	1.050	350
Pirinç Dink Ustası	4	-	4	3.400	800-900
Pirinç Dink Yapıcısı	3	-	3	1.900	500-700
Pirinççi	-	1	1	350	350
Pişirici	6	-	6	3.550	400-900
Rufai Şeyhi	-	1	1	-	-
Sabuncu	3	18	21	4.960	100-400
Sahtiyancı *	1	-	1	1.900	1900
Salcı	1	-	1	1.000	100
Saraç	-	11	11	2.645	80-500
Sebze Bahçıvanı	16	-	16	11.000	500-1000
Sebze Bostancısı	38	-	38	21.500	250-1000
Semerci	9	2	11	4.800	250-700
Sermeci *	1	7	8	2.210	150-600
Seyis	10	-	10	3.860	300-560
Sığırtmaç	-	3	3	300	100
Simitçi	3	-	3	670	150-300
Simitçi Tablekârı	10	-	10	2.920	250-400
Simsar	2	-	2	1.200	600
Somuncu	-	2	2	300	100-200
Sürümcü	-	1	1	250	250
Şarap Mahsülcülüğü	2	-	2	1.910	290-1620
Şürüghane*	2	-	2	1.000	300-700
Tabaklık	-	1	1	250	250
Tabib/ Hekim	4	-	4	1.100	350-400
Tahmîs* Hizmetkârlığı	2	-	2	550	250-300

* Sahtiyancı; Sepilenererek boyanmış ve cilalanmış deri. Kaynak: (Devellioğlu, a.g.e., s. 913).

* Tespit edilememiştir.

* Tespit edilememiştir.

19. Yüzyıl Ortalarında Tatarpazarı'nda Etnik/ Dini İşbölümü ve Gelir Dağılımı

Tahsildar	-	3	3	370	50-200
Tahtacı	-	6	6	1.400	80-400
Meslek Adı	Gayrimüslim	Müslüman	Toplam Hane	Toplam Gelir	Gelir Aralığı
Takkeci	2	-	2	850	350-500
Tarakçı	9	-	9	3.600	200-800
Taşçı	1	-	1	300	300
Tenekeci	3	-	3	1.160	200-560
Terzi	72	11	83	24.525	50-750
Tulumbacı	-	2	2	475	225-250
Tunç Dökmecisi	1	-	1	750	750
Tüfenkçi	-	2	2	300	300
Yapağıcı	-	15	15	4.405	150-600
Yaş Yemişçi	10	6	16	5.100	150-650
Yazıcı	-	2	2	410	200-210
Yevmiyeci	58	10	68	15.620	150-750
Yoğurtçu	-	1	1	150	150
Zahireci	1	-	1	650	650
Zaptiye Süvarisi	-	1	1	600	600
Genel Toplam	1.135	858	2.043	753.312	

* Tahmîs: Döğülmüş kahve satılan yer. Kaynak: (Devellioğlu, a.g.e., s. 1021).