

BALIKESİR'DE ERKEN CUMHURİYET DÖNEMİ MÜSTAKİL KONUT ÖRNEĞİ İBRAHİM CUMALI EVİ'NİN MİMARİ ÖZELLİKLERİ

Hatice UÇAR^{1*} 

Balıkesir Üniversitesi, Mimarlık Fakültesi, Mimarlık Bölümü, Balıkesir, Türkiye

ÖZ

Balıkesir, Cumhuriyet Dönemi öncesinde İstanbul ve Bursa'yı İzmir'e bağlayan önemli bir kara yolu güzergâhı üzerindedir. Kent, uzun yıllar tek olan merkezini aynı bölgede korumayı başarmıştır. 1900'lü yılların başlarında Tren İstasyonu ile eski Hükümet Meydanını birleştiren cadde günümüzde Milli Kuvvetler olarak anılan caddedir. Tren istasyonunun yer aldığı Vasıf Çınar Caddesi üzerinde Yeni Hükümet Konağı binası, Vali Konağı binası ve doğumevi binasının inşa edilmesi Vasıf Çınar Caddesi'nin ve kentin bu mevkide gelişmesini sağlamıştır. Kemalist projelere kendini adayarak Ernst Egli'nin ülkeye 1927 yılında gelişi sonrasında Ankara'nın yanı sıra ülke genelinde de kendisine kentsel tasarım görevleri verilir. Halkına, iklimine, doğal yapısına ve kültürel mirasına uygun mimari arayışında, ulus kimliğini mimariye yansıtma anlayışını benimseyen Egli'den 1939 yılında Balıkesir kentinin planlaması istenir.

Çalışmada incelenen İbrahim CUMALI Evi; Egli'nin tasarım anlayışında da karşılaşılan yerel koşullara uygun bir mimari oluşum ile tasarlanmış Erken Cumhuriyet Dönemi müstakil konuttur. Ayrıca İkinci Cumhur Başkanı İsmet İNÖNÜ kenti ziyareti sırasında bu konutta misafir edilmiştir. Erken Cumhuriyet Dönemi'nin nitelikli yapılaşmasının ürünü olarak tescil edilen konutun, önlem alınmadığı taktirde rant kaygıları nedeniyle yok olma olasılığı yüksektir. Bu nedenle çalışmada, dönemin nitelikli yapılanmasını temsil eden İbrahim Cumalı evinin mimari kurgusu bağlamında rölöve, restitüsyon ve restorasyon projesi hazırlanarak, gelecek kuşaklara aktarılması amacıyla kültür varlığı değerleri irdelenmiştir.

Anahtar Kelimeler: İbrahim Cumalı evi, Cumhuriyet sonrası konut, modernist düşünce, müstakil ev, esnek planlama, dairesel form

ABSTRACT

Balıkesir is on an important highway route that connects Istanbul and Bursa to Izmir before the Republic Period. The city has managed to preserve its only city center in the same region for many years. In the early 1900s, the street connecting the Train Station with the former Government Square is today called the Milli Kuvvetler. On the Vasıf Çınar Street where the train station is located, the construction of the New Government Office building and the Governor's House building, and then the construction of the maternity building, enabled the development of Vasıf Çınar Street and the city. After the arrival of Ernst Egli, who devoted himself to the Kemalist projects in 1927, he was given urban design duties throughout Ankara as well as throughout the country. Egli, who embraced the concept of reflecting the nation's identity to architecture in the search for architecture proper for people, climate, natural structure and cultural heritage, was asked to plan the city of Balıkesir in 1942.

In this study, Ibrahim CUMALI House is a detached residence of the Early Republic Period, designed with an architectural structure in accordance with local conditions in Egli's understanding of design. In addition, the second President Ismet INONU was hosted in this residence during his visit to the city. The housing registered as the product of the qualified building of the Early Republican Period is likely to disappear rapidly due to unearned income concerns if precautions are not taken. Due to this danger, a survey, restitution and restoration project was prepared in the context of the architectural design of the house of İbrahim Cumalı, which represents the qualified structure of the period, and the cultural assets to be passed on to future generations were examined.

Key Words: Ibrahim Cumalı House, post-republic housing, modernist idea, detached house, flexible projection, circular form

1.GİRİŞ

Yirminci yüzyıl ortalarında ülkemizin ekonomik, sosyal, politik ve kültürel yapısının değişmesine bağlı olarak, yerleşme alanlarının temel karakterinin değişimi ve yeni yapılanmalarda geleneksele öyküner onu dışlamayan bir oluşumdan mimaride söz etmek mümkündür. Fakat hızlı kentleşme sonucu bu oluşum negatif yönde gelişim göstermiştir.

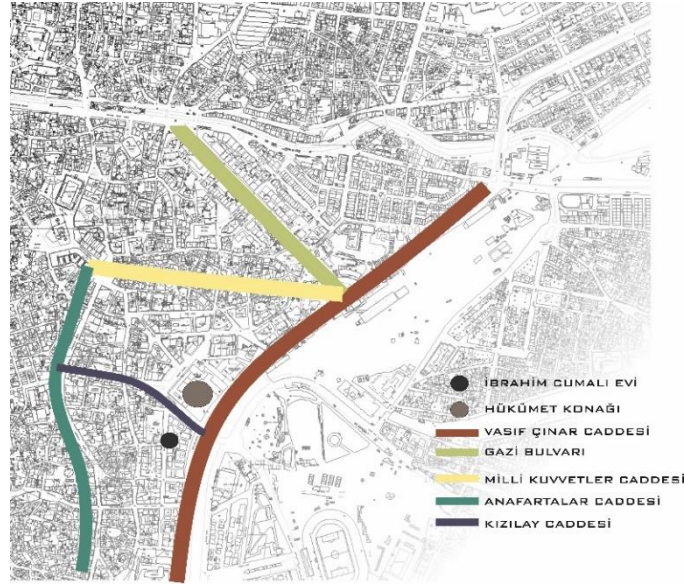
Modern Türkiye'nin inşasında ilk olarak organları ve yapılarıyla yeni-ulus devlet kurulması hedeflenmişti. İkinci olarak ülkeye davet edilen yabancı mimarlar gelir [1]. Yabancı mimarlar arasında İsviçreli mimar Ernst Arnold Egli, yeni kurulan Cumhuriyet hükümetince Milli Eğitim

Bakanlığı'nın baş mimarı olarak davet edilir [2]. Egli ülkemizde modern mimarinin uygulayıcılarından olmuştur. XX. yüzyıl başlarında, öncelikle büyük kentlerde inşa edilen yeni kamu binalarında uygulandığı gözlenen modern mimarinin giderek konut yapılarında da uygulandığı görülür.

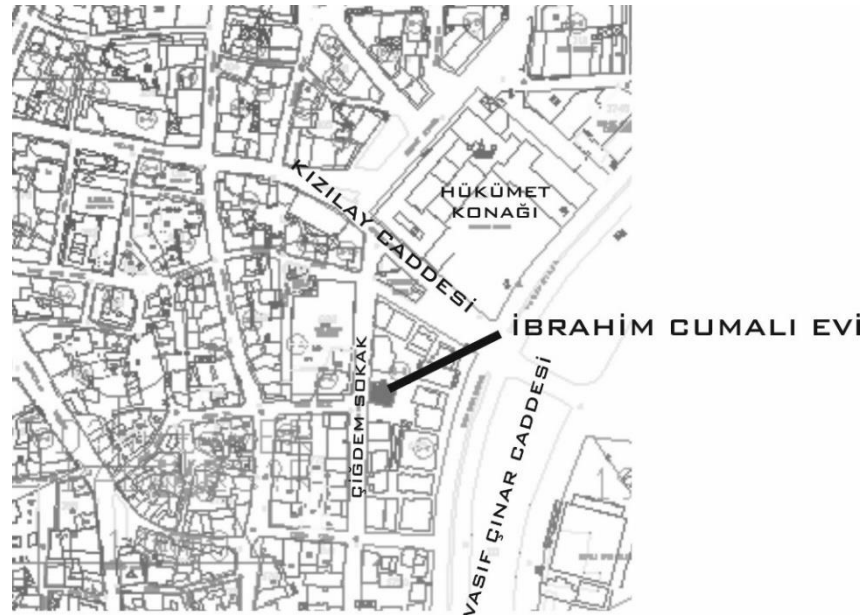
Kent merkezinin araştırmacılar tarafından yapılan incelenmesinde, dünyada ve ülkemizde yaşanan değişim ve dönüşümün Balıkesir'de de yaşandığı öğrenilmiştir. Cumhuriyetin ilanından sonra modern Türkiye'nin inşası için Cumhuriyet hükümeti tarafından ülkemize davet edilen Avrupalı mimarlardan Ernst Arnold Egli modern bir başkent inşası ve Anadolu'nun bazı kentlerinin imar planlarının hazırlanması için görevlendirilmiştir. Bu kentlerden biri Balıkesir'dir. 1939 Yılında kente gelen Egli'nin hazırladığı imar planı ve eki teknik rapor 1944 Yılında onaylanmıştır. Egli plan eki raporunda kentin gelişiminin batıda Çamlık Bölgesi ile güney doğuda demiryolu hattı ile sınırlandırılmı savunarak kentin gelişiminin güney, kuzey ve doğu yönlerinde olabileceğini belirtmiştir. Egli hazırladığı imar planında kentin tarihi ticari çekirdeğini ve tarihi dokusunu yerinde koruyarak kentin gelişebileceği yönleri ve aksları belirten bir tutum sergilemiştir [3]. Bu akslardan biri Cumhuriyetin ilanından sonra kentte inşa edilen yeni yönetim binalarını üzerinde barındırması ile önem kazanan Vasıf Çınar Caddesidir. Egli imar planında Vasıf Çınar Caddesinin batısında kalan bölgede yeni hükümet konağı ile doğumevi binası arasında kalan bölümü konut alanı olarak önermiştir. Bu bölgede Vasıf Çınar Caddesine paralel ilk sokak Çiğdem Sokaktır. Hükümet konağından doğumevine kadar devam eder. Gerek Vasıf Çınar Caddesine yakınlığı ve gerek hükümet konağı ile doğumevini birbirine bağlayan yol olması nedeniyle 1945 Yılından itibaren kentte görev yapan hakim, savcı, doktor, vb. üst bürokratlar (Altılar Apartmanı) ile kentin ileri gelen ailelerinin (Cumalı Evi ve İnaler Apartmanı) ikamet etmek için tercih ettikleri konutları barındıran prestij sokağı haline bürünmüştür. Çalışma konusu yapı da bu sokakta olup yan komşu parselde Altılar Apartmanı, karşı parselde İnaler Apartmanı konumlandırılmıştır.

Yapılan incelemelerde, Cumhuriyet'in ilanına kadar kentin en önemli yapılarının Anafartalar Caddesi'nin iki kenarında konumlandıkları tespit edilmiştir. Yüzyıl başında, kentteki en önemli değişim, 1900'lü yılların başlarında Tren İstasyonu ile eski Hükümet Meydanını birleştiren ve günümüzde Milli Kuvvetler olarak anılan caddenin oluşmasıdır. Cumhuriyet'in ilanından önce oluşan Milli Kuvvetler Caddesi'nden sonra 1920'li yıllarda istasyonun önünden geçen Vasıf Çınar Caddesi üzerinde yeni Vali Konağı binasının yer alması caddenin idari aksa dönüşmesinin

başlangıcı olmuş ve cadde önem kazanmıştır. Bu nedenle öncelikle kentin yeni hükümet konağı binası ile daha sonra da doğumevi binasının bu cadde üzerinde yer almasının kentin gelişmesi bakımından uygun olacağı düşünülerek bu cadde üzerinde inşa edilmiştir.



Şekil 1. Balıkesir Kentinin ulaşım ağları.
(Balıkesir Belediye Başkanlığı İmar Müdürlüğü Arşivi)



Şekil 2. İbrahim Cumalı Evi Vaziyet Planı.
(Balıkesir Belediye Başkanlığı İmar Müdürlüğü Arşivi)

Bu çalışmanın yöntemi olarak, Balıkesir İli'nin Altı Eylül Mahallesi, Çiğdem Sokakta yer alan ve kentin, Cumhuriyetin ilanından sonrası kazanılmış, hem konutun yer aldığı kentsel oluşumun, hem özgün mimari özelliklerini müstakil ev olarak taşıyan, İbrahim Cumalı Evi, modernist kurguların mimariye getirdiği yansımalar ve geleneksele öykünen öğeler kapsamında incelenmiştir. Bu amaçla Cumhuriyetin ilanından sonra kentte inşa edilen konutlarla ilgili İl Müze Müdürlüğü'nün, Belediye Başkanlığı'nın arşivi ve dönem yapıları ile ilgili Ulusal kütüphaneler ile üniversitelerin kütüphanelerinde araştırmalar yapılarak konuyla ilgili kitaplar ve tezler incelenmiştir. Kentin yerli ve yaşlı sakinleri ile yapılan birebir görüşmelerde yaşayan sözel tarih bilgileri ile Erken Cumhuriyet Döneminde kentin imar faaliyetleri hakkında bilgi alınmaya çalışılmıştır. Ayrıca kentte günümüze kadar gelebilen müstakil konutlar da mekan örgütlenmesi ve cephe düzeni bakımından incelenerek dönem yapılarının mimari özellikleri tespit edilmeye çalışılmıştır. Elde edilen bu bilgilere dayanarak İbrahim Cumalı Evi'nin mimari kurgusu belirtilmeye çalışılmıştır. 1980'li yıllardan sonra yaşadığı hızlı değişim ve dönüşüm sürecinde ulaşım ağında da ciddi değişimler meydana gelen kentte [3], İbrahim Cumalı evi bu değişime maruz kalan alan içinde kalmıştır.

2. EGLİ'NİN KENTLE İLGİLİ PLANLAMA KARARLARI

Hazırladığı imar planı ve raporunda kentin gelişebileceği yönleri belirten Egli'nin kentin tarihi ticaret merkezini yerinde koruduğu görülür. Bu dönemde Anafartalar Caddesi, Milli Kuvvetler Caddesi ve Cumhuriyet Döneminde oluşan Vasıf Çınar Caddesi'nin sınırladığı bölgenin boş olduğu döneme ait hava fotoğraflarından görülmektedir. Kentin tarihi ticaret merkezinin devamında bulunan bu bölgenin Vasıf Çınar Caddesi'nde Hükümet Konağına kadar uzanan bölümü Egli'nin imar planlarının 1944 Yılında uygulanmasından itibaren giderek alt katı ticaret üst katları konut olarak kullanılan çok katlı binaları barındıran bölge haline bürünmüştür. Tarihi ticaret merkezi devamında yer alan ve çok katlı binaları barındıran bu bölge ile özgün konumunu koruyarak genişleme imkanı bulmuş ve bu konumuyla günümüze kadar gelebilmiştir.

Çalışma konusu müstakil konut, Egli'nin imar planında konut olarak önerdiği yeni gelişme alanında olup bu bölgeye komşu yapı adasında konumlandırılmıştır. Egli'nin planında konut alanı olarak önerdiği kentin yeni gelişme bölgeleri bu plan kararlarının uygulanmaya başlamasından

itibaren ayırık nizamda müstakil konut ve apartman yapılarını barındıran bölgeler haline büründükleri gözlenir (Bandırma Caddesi üzerinde Elli iki evler ve Esen evler konut örnekleri, Vasıf Çınar Caddesinin batısında hükümet konağının yanında Altı Eylül Mahallesinde yer alan müstakil konut ve apartman örnekleri, ile Atatürk Kültür Parkının yakınında yer alan Subay evleri konut örnekleri, vb.). Gerek incelenen bu konut örneklerinin ve gerek müstakil ev ve apartman örneklerinin, küçük boyutlu pencereler ile dışarıdan doğrudan ışık alabilen bodrumlu ve üç katlı apartman yapıları ile iki katlı müstakil konut örnekleri oldukları görülür. Bu yeni gelişme alanlarının barındırdıkları apartman ve müstakil konutların yoldan doğrudan ulaşılabilen ve arka cephe önünde bir bahçesi olan örnekleri ile karşılaştığı gibi yoldan ve komşu parsellerden belli miktarlarda çekilerek parselin ortasında konumlandırılan önde, arkada ve iki yanda bahçesi bulunan örneklerle de karşılaşılmaktadır (Cumalı Evi, Altılar apartmanı, Esen evler, Elliiki evler konutları, vb.).

Halkına, kültürel mirasına, coğrafyasına ve iklimine uygun bir mimari arayışla ulus ve devlet kimliğini mimariye yansıtmayı hedefleyen ve geleneksele öykünen bir yaklaşımla modern bir ulus ve modern bir Türkiye'nin kurulması amacıyla Cumhuriyet hükümetinin Avrupa'dan ülkemize davet ettiği mimarlardan biri olan ve hükümetin bu konudaki isteklerini yerine getirme çabası içinde olan Egli Ülkemizde modern mimarının uygulayıcılarından biridir. Egli ve Ülkemize davet edilen diğer yabancı mimarlar tarafından yirminci yüzyılın başlarında öncelikle büyük kentlerde inşa edilen kamu binalarında uygulandığı gözlenen modern mimarının öğelerinin ve çizgilerinin giderek cumhuriyet dönemi konut yapılarında uygulandığı gözlenmektedir.

Cumhuriyet devrimlerinin uygulanmasıyla batılı yaşam biçimi bu dönemde inşa edilen konut yapılarının hem mekânsal örgütlenmesini etkilemiş hem de konutun cephelerinin modernist çizgiler ve öğelerle biçimlenmesini sağlamıştır. Dönemin Türk mimarları tarafından konut mimarisinde benimsenen modernist çizgiler, geniş saçaklar, yatay çatı çizgisi, fonksiyonel planlama özellikleri, giriş katta konumlanan kapalı çıkımlar, silindirik kütle kullanımı, köşelerde dairesel dönüşler, geleneksel malzemeler (taş, tuğla, ahşap) ile yığma sistem inşa teknikleri, vb. özelliklerde yeni müstakil konut ve apartman yapılarının cumhuriyet döneminde kentlerde inşa edildikleri görülmektedir.

3. İBRAHİM CUMALI EVİ'NİN KENT TARİHİNDEKİ ÖNEMİ

Müstakil konutun sahibinin o dönem ki siyasi erke yakınlığı ile ilişkili olarak ikinci Cumhur Başkanı İsmet İNÖNÜ kenti ziyaretinde bu konutta misafir edilmiştir. Erken Cumhuriyet Dönemi'nin nitelikli yapılaşmasının ürünü olarak, günümüze gelebilen bu yapının önem alınmadığı takdirde rant kaygıları nedeniyle hızlı bir şekilde yok olma olasılığı yüksektir.

Mimarı Ali Cumalı olan, İbrahim CUMALI Evi, günümüz varisleriyle yapılan bire bir görüşmelerde, evin temelini 1947 veya 1948 yılında atıldığı ve inşaatın birkaç yıl sürdüğü öğrenilmiştir. Evin mimarisinde dönemin Türk mimarlarınca kabul görmüş modernist çizginin özelliklerinden, Fonksiyonist planlama özellikleri, giriş katta yer alan kapalı çıkmlar, Türkiye'de 1930'ların sonları ile 1940'larda görülen formalist bir neo-klasik üslup etkileri, konutlara ağır başlı bir görünüm ifade kazandırmak amacıyla uzun simetrik kütle, yanı sıra silindirik kütle kullanımları[4] ritmik dikdörtgen pencere kullanımı, yatay çatı çizgisi, geniş saçaklar [4],yığma sistem inşa tekniği ve 1940 lı yılların revivalist denemelerini[5] çağrıştıran binanın cephe kurgusu ile karşılaşılır.

1949 Yılı'nda evin ahşap işlerini çalışmaya başlayan Halil usta 1951 Yılı'nda çalışmalarını tamamlayabilmiş ve aynı yıl (1951) iskân izni alınan evde oturulmaya başlanmıştır. Aynı varisler ile yapılan görüşmede konutta 2004 yılı'nda evin hanımının vefat edene kadar ikamet ettiği öğrenilmiştir. Konut 2005 Yılı'ndan itibaren kreş olarak kullanılmıştır. 2011 Yılı'nda yöresel yemeklerin ve et yemeklerinin sunulacağı bir lokanta olarak işlevlendirilebilmesi çalışmaları, Bursa Kültür ve Tabiat Varlıklarını Koruma Bölge Kurulu denetiminde sürdürülmüştür.

3.1. KONUTUN KENT İÇİ KONUMU

İnceleme konusu olan ve Egli'nin önerdiği konut alanlarından birinde konumlanan İbrahim Cumalıya ait müstakil konut, Çiğdem Sokak'tan 5.00 metre, arsanın sol kenarından ise 9.00 metre çekilerek arsaya oturtulmuştur. Çiğdem Sokak'tan üç basamaklı beton bir merdiven ile bahçeye inilir. Binanın açık otoparkına giriş de yine bu sokaktan verilmiştir. İki yanda birer taş ayakla sınırlandırılan bu girişler arasında bahçeyi sokaktan sınırlayan taş duvar devam eder. Konutun, sağ yan bahçesinde düzenlenen açık otoparkın denetimi girişte düzenlenen çift kanatlı demir kapı ile sağlanmıştır.

Konutun sol yan cephesinden dışarı taşırılan dairesel formlu ve pencereless kütlenin ön cephesinde yer verilmiş ana giriş kapısına, sol yan cepheye bitişik olarak tasarlanan sekiz rıhtlı, mermer kaplamalı betondan bir merdivenle ulaşılır.

Binanın giriş katında ve ön cephenin orta aksında dikdörtgen formlu, arka cephenin orta aksında çokgen formlu birer kütle beden duvarından dışarı taşırılmıştır. Sağ yan cephe; ön cephenin sağ köşesinden itibaren arka cepheye doğru kademeli olarak iki defa dışarı taşırılmış ve cephede kütle hareket verilmiştir.

4. MEKÂNSAL ÖRGÜTLENME

Batıda yaşanan gelişmeler sonrası oluşan mimarlık, o devrin ruhunu yansıtmaktaydı, bu ruhun temelinde yeni yaşam koşullarının getirisi yadsızdı. Uluslararası mimarlığın sosyal içerikli amaçlarından olan sağlıklı konutun hedefini İnci Aslanoğlu (2010) bizde de, İsmail Hakkı'nın "Muasır insanın meskeni aynı zamanda havadar, güneşli temiz olmalıdır " ifadesiyle dile getirir [6].

Cumhuriyetle beraber hızlanan, toplumsal yaşamın değişmesi, en küçük kurumu olan aile yapısının değişimini getirmiştir. Ataerki aileden çekirdek aileye dönüşüm konutun mimarisini biçimlendirmiştir. Yaşam tarzının değişmesi ile birlikte, toprağa bağlı tarım toplumu yerini sanayiye dayalı toplum yaşantısına bırakmıştır. Geleneksel konutta bir işletme niteliği taşıyan ev Cumhuriyet sonrasında çalışma hayatı dışında aile yaşantısının geçtiği mekan konumuna gelmiştir. Çalışma hayatının modernleşmesi, konutun pratik kullanımını gerekli kılmıştır. Kadının çalışma hayatına girmesi, ev işlerine ayırdığı zamanı kısıtlamış ve pratik kullanım ön plana çıkmıştır. Islak hacimlere konut içinde yer verilmesi, konutun mekansal organizasyonuna yansımıştır. Başka bir deyişle Cumhuriyet ile değişen sosyal yapı yeni konut mimarisinde ıslak hacimlerin konut içinde çözümünü getirmiştir [7]. İncelenen İbrahim Cumalı Evi gibi evlerde merdiven ahşap olarak inşa edilmiştir. Ayrıca Cumhuriyet le başlayan hızlı kentleşme ile birlikte iç sofa daralıp koridora, orta sofa ise küçülüp mekanlar arası geçişi sağlayan hole dönüşmüştür [8].

4.1. GİRİŞ KAT MEKÂN ÖRGÜTLENMESİ

İbrahim Cumalı Evinde giriş sahanlığından çift kanatlı bir demir kapı ile konutun giriş holüne girilir. Giriş holünün, bir bölümü sol yan cephe duvarından, dairesel formlu tek katlı bir kütle halinde, adeta cumba niteliğinde dışarı taşırılarak cephede vurgulanmıştır. Konutun giriş holünün bir karşılama mekânı niteliğinde olması ve dairesel formu Erken Cumhuriyet Dönemi yapılarının barındırdığı en belirgin mimari özelliklerden biridir. Dairesel kütlede yer verilen pencereler ile giriş holünün gün ışığından faydalanmasının yanı sıra girişin vurgulandığı görülür. Ayrıca konutun giriş bölümünün gece sunduğu fener görünümü ile de vurgulandığı gözlemlenir.



Şekil 3. Giriş Kat Planı (Rölöve çizimleri Hatice Uçar arşivinden (2012))

Giriş holünün sağında ve solunda yer alan iki odaya evin orta holünden ahşaptan tek kanatlı birer kapıdan geçilir. Giriş holünün sağ yanında konumlanan odaya, hem giriş holünden hem de orta holden giriş verilmiştir. Bu mekânsal kurgu, dışarıdan gelen kişiyi kademeli olarak iç mekâna almayı hedefler. Dıştan girişli bu oda kurgusu dönemin karakteristik özelliği olarak tasarlanmıştır. Giriş holünün açıldığı orta hol, üzerinde kapı genişliği boyunca bant şeklinde devam eden birer aydınlık penceresi bulunan, çift kanatlı camekânlı ahşap birer kapı ile yaşama ve yemek yeme mekânlarına açılır. Mutfak yanında çokgen çıkmalı olarak yer alan mekân yeme içme mekânı ve mutfak koridoruna geçiş mekânıdır. Terasla ilişkili ve ön cepheye yönlendirilen mekân ise yaşama

mekânı olarak tasarlanmıştır. Ayrıca çift kanatlı ahşap kapı kanatları açıldığında total mekân kurgusuna ve esnek planlamaya imkân verilmiştir. Böylelikle konutta günlük yaşamda fonksiyona bağlı ayrımlanabilen yaşam nişleri ve bütünleşebilen mekân kurgusu elde edilmiştir.

Yemek yeme mekânında tek kanatlı ahşap bir kapıdan geçilen koridor, dış mekâna bir pencere ve kapı ile açılır. Bu koridorun solunda yer alan evin mutfağı, pişirme tezgâhlı ve üzerinde davlumbazlıdır. Mutfağın solunda duvar boyunca devam ettirilen ve bitişiğinde yer alan dış cephe duvarına da dönerek L formu oluşturan hazırlık tezgâhı soldaki pişirme tezgâhı ile beraber orijinal konumları ile günümüze kadar bozulmadan gelebilmişlerdir.

Holde giriş kapısının karşısında, hole bakan cephesi ahşap kaplamalı ve giriş katını üst kata bağlayan oldukça bezemeli ahşap bir merdiven yer alır. Merdivenin hole bakan cephesinde yer alan yan yana ve üst üste konumlandırılmış açık niş şeklindeki dolabı, merdiven görünümüne atektonik özellik kazandırmaktadır. Baba dikmesi ve küpeştesi el oyması ahşap işçilik ürünü olan bu merdivenin korkuluklarında, ard arda tekrar eden düseyde dikdörtgen formlu ahşap çerçeveler yer alır. Bu çerçevelerin her birinin içinde aynı tip el oyması motifin yer aldığı bezemeli cam bulunur. Evin merdiveni ve bezemeleri, kentte günümüze gelebilmiş eşsiz tek örnektir. Binanın mimarisinde ve iç mekândaki yapı elemanları ile bezemelerindeki özenli işçilik, aile reisinin ekonomik gücünün yansıması olarak karşımıza çıkar.



Camlı korkuluk detayı Merdivenin orta holden görünümü Baba dikmesi
Şekil 4. İbrahim Cumalı Evi'nin iç mekân merdiven ayrıntısı (Hatice Uçar arşivinden)

Merdivenin çıkış istikametinin altında kalan ve baş kurtaran kısımda yer alan tek kanatlı ahşap kapı ıslak hacim önündeki küçük geçiş holüne açılır. Holden yine tek kanatlı bir ahşap kapı ile lavabonun yer aldığı alana, buradan da helâ kısmına geçilir. Bu düzenleme ile ıslak hacim kısmı merdiven altı boşluğunun akılcı dizaynı ile orta mekândan separe edilmiştir. Ayrıca orta mekândan ıslak hacme geçişi sağlayan hol evin vestiyer ihtiyacına cevap verebilecek şekilde tasarlanmıştır. Karşıdan bakıldığında ahşap kapılı bir duvar yüzeyi gibi algılanan askıların konumlandığı ahşap yüzey aslında merdivenin altında oluşturulan ve depo olarak kullanılan mekâna geçişi sağlayan bir kapıdır. İç mekândan ayrımlanan ıslak hacim binanın dış duvarlarına yaklaştırılarak, doğal aydınlanma ve havalanma imkânına kavuşturulmuştur.

Holün sağında, gerek boyutları gerekse mermer kaplamalı cephesi ve zeminden yükseltilmiş şöminesi ve pencere çıkması niteliğindeki cumba ile yaşama mekânı oldukça zengin bir görünüm sergiler.

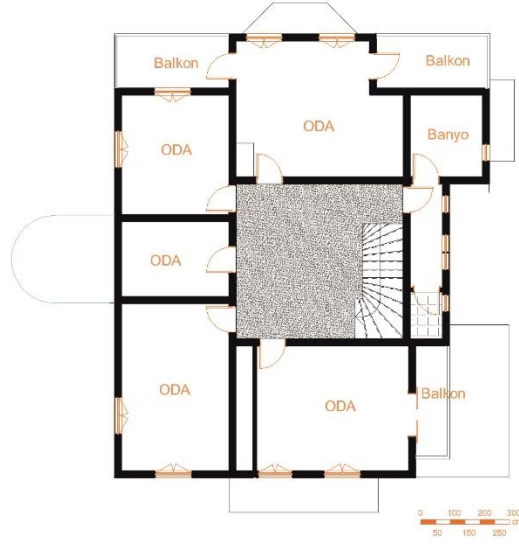
Salonun ön cephesinde yer alan çıkıntı aynı zamanda; evin ön cephesinin orta aksında konumlanan ve enine dikdörtgen formlu bir kütle olarak algılanan cumbanın ön cephesidir. Cumba binanın ön cephesinde tavandan taban döşemesine kadar devam eden büyük boyutlu ahşap penceresiyle ve evin arka cephe duvarında yer alan çokgen çıkmanın tasarımında, geleneksel Türk evlerinin üst katında yer alan cumba ve çıkma oluşumuna referans vermektedir. Bu kurgu Erken Cumhuriyet Dönemi evlerinde geleneksel Türk evlerine atıf yapan diğer bir mimari oluşumu işaret etmektedir. Koridorun sağ kenarında yan yana konumlandırılan iki kapıdan biri olan köşedeki camlı demir kapıdan evin yan bahçesine diğer kapıdan ise evin bodrum katına ulaşımı sağlayan merdiven sahanlığına geçilmektedir. Evin dışında, demir kapının önünde konumlanan küçük teras devamında yer alan koridor ile evin ön cephesinde tasarlanan ve evin yaşama mekânına hizmet veren büyük terasa bağlanır. Bu düzenleme ile büyük teras salon ve mutfakla ilişkilendirilmiş ve terasa mutfaktan servis imkânı sağlanmıştır. Bu terastan ve evin mutfak koridorunun önünde konumlanan küçük terastan mermer kaplamalı birer beton merdiven inilerek, evin bahçesine ulaşım sağlanmıştır. Bahçenin bu bölümü aynı zamanda evin açık otoparkı olarak da kullanılmaktadır. Bu olanak eve dışarıdan getirilen mutfak ihtiyaçlarının kolaylıkla bodrum katta konumlanan ana mutfaka ve evin giriş katına götürülebilmesini sağlamaktadır.

4.2. ÜST KAT MEKÂN ÖRGÜTLENMESİ

Üst katın plan şeması bir orta hol ve bu hole birer tek kanatlı ahşap kapı ile doğrudan açılan dört adet oda ve bir koridordan oluşmaktadır. Orta holden geçilen koridor, dış cephe duvarında konumlanan büyük bir pencere sayesinde oldukça ferah ve aydınlık bir mekândır. Giriş kata bağlanan merdivenkovası boyunca da devam eder. Bu koridorun sol kenarında yer alan bir kapıdan evin tek olan banyo mekânına geçilir. Banyo bir ahşap kapı ile bitişiğinde konumlanan ebeveyn yatak odası ile doğrudan ilişkilendirilmiştir. Ebeveyn yatak odasından banyonun arkasında konumlandırılan balkona da camlı bir ahşap kapı ile geçilir. Banyo balkona yönlendirilen büyük bir pencere ve sağ yan cephe duvarında yer alan iki tane küçük pencereden aldığı doğal ışık doğal havalandırma ile oldukça ferah ve aydınlık bir mekândır. Günümüzde son 15 yıldan itibaren inşa edilen lüks apartmanların tasarım programında karşılaştığımız ve sadece ebeveyn yatak odasından bir kapı ile doğrudan geçilebilen banyo mekânı kurgusu geleneksel konuta atıf yapar.

Öyle ki gelenekselde yıkanmalık veya yunmalık olarak adlandırılan ve dolap içinde yer alan ıslak hacim, bu konutta yeniden değerlendirilerek ıslak hacme dönüştürülmüştür.

Bu kurgunun aynı zamanda Anadolu'da Erken Cumhuriyet Dönemi evlerinde de devam ettirildiği bu konutta görülmektedir. Ancak o dönemde yatak odası ile doğrudan ilişkilendirilen banyonun sadece yatak odasına hizmet veren banyo değil evin genel banyosu niteliğinde tasarlanmış olduğu görülür. Bu nedenle günümüzün lüks apartmanlarının tasarım programında karşılaştığımız ebeveyn banyosu Erken Cumhuriyet Dönemi evlerinin bazılarında konumlanan banyo- yatak odası arasında kurulan doğrudan ilişkinin bir ileri versiyonudur. Merdivenkovasının arkasında yer alan ıslak hacim, yine orta holden separe edilmiştir. Ayrıca üst üste gelen ıslak hacimlerde tesisat birliği sağlanmıştır. Bu katta da ıslak hacimlerin dış duvarda yer almaları aynı zamanda temiz hava almalarına da imkân tanır. Günümüz koşullarında dahi havalanma ve su tesisatının çözümünde yaşanan olumsuzluklar mimari mekân planlaması ile o dönemde çözümlenmiştir.



Şekil 5. Üst Kat Planı (Rölöve çizimleri Hatice Uçar arşivinden (2012))

4.3. BODRUM KAT MEKÂN ÖRGÜTLENMESİ

Binanın sağ yan cephe duvarının önünde ve duvara bitişik olarak tasarlanan tek kollu beton merdiven, bodrum katı giriş kata bağlar ve giriş katı üst kata bağlayan merdivenin arkasında konumlandırılmıştır. Giriş kat ve üst katta tekrarlanan orta hol bodrum katta da aynen tekrarlanmıştır.

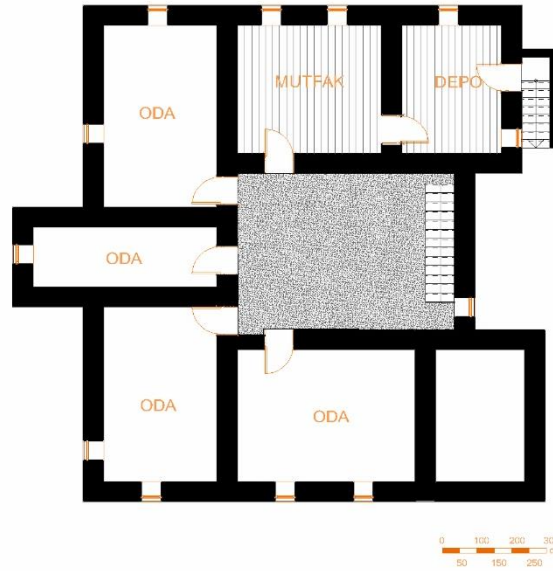
Bahçeden giriş katına yedi adet rıhtla ulaşılması, bodrum katta sokl niteliğinde kat oluşumuna ve kuranglez yapılmadan bu katta yer alan odaların birer kareye yakın dikdörtgen formlu pencere aracılığı ile doğal havalandırılması ve ışıklandırılmasına olanak vermiştir.

Aynı zamanda giriş katı altında oluşturulan hava boşluğu zemin rutubetinin giriş döşemesinden uzaklaştırılmasını sağlamıştır. Bodrum kat pencerelerinin bazıları tek kanatlı bazıları da çift kanatlı olarak tasarlandığı görülür.

Bu katta da orta holü sınırlayan duvarlarda konumlandırılan tek kanatlı ahşap kapılardan orta holün etrafında tasarlanan odalara geçilir. Orta holün bir kenarında tasarlanan tek kollu merdivenin altında, baş kurtarma mesafesi gözetilerek konumlanan tek kanatlı ahşap bir kapıdan evin dikdörtgen formlu esas mutfağına geçilir. Mutfakta evin inşa edildiği döneme ait özgün dökme mozaik tezgâhın bozulmadan günümüze kadar gelebildiği görülmektedir. Ancak tezgâhın solunda

yer alan ocağın ön cephesi sonradan tuğla ile örülerek ocağın bacası evin sonradan oluşturulan kalorifer bacasına dönüştürülmüştür. Özgününde bu mutfak bacası kış döneminde üst mekânların ısı konforuna katkı sağlamıştır.

Mutfağın bitişiğinde yer alan ve mutfağa bir kapı ile bağlanan kiler dış cephe duvarında yer alan ve iki basamaklı bir beton merdiven çıkılarak ulaşılan bir demir kapı aracılığıyla evin bahçesi ile ilişkilendirilmiştir. Dış cephede bu kapının açıldığı sahanlığa bağlanan ve evin sağ yan cephe duvarına bitişik olarak konumlanan tek kollu bir beton merdiven çıkılarak ulaşılan açık otoparka getirilen malzemeler yedi basamaktan oluşan bu merdiven ve demir kapı aracılığı ile kolaylıkla bodrum katın iç mekânına taşınabilmektedir.



Şekil 6. Bodrum Kat Planı, (Rölöve çizimleri Hatice Uçar arşivinden (2012))

5. KONUTUN İÇ MEKÂN ÖRGÜTLENMESİNİN CEPHE TASARIMINA GETİRİLERİ

Konutta giriş cephesi hariç diğer cephelere balkon, teras, kütle hareketi ve çıkmalar ile hareket kazandırılmaya ve cepheler zenginleştirilmeye çalışılmıştır. Giriş cephesinde yer alan ve cephe duvarından dışarı taşırılan dairesel formlu kütle de yapının taşıdığı Erken Cumhuriyet Dönemi özelliklerinden bir diğeridir. Dört cephede de beden duvarlarının; çevresini dolanan tretuvarın hemen üstünden giriş katın taban döşemesinin cephedeki izi olan taş su basman silmesine kadar

olan yüzeyi düz kesme plak taş kaplamadır.

Müstakil konutun cephelerinin tamamı su basman kotundan saçak kotuna kadar çimento esaslı serpme sıva (edelputz) üzeri badanalıdır.

Cephelerde çatı saçağından tretuvara kadar devam ettirilen dörtgen kesitli saç yağmur oluklarının cephe yüzeyinden dışarı taşırılan profilli taş su basman silmesine rastlayan bölümünü geçmek için oluşturulan yarım daire biçimli saç detay, balkon korkuluklarını oluşturan soğuk demir işçiliği ürünü demirler ve iç mekânların güvenliğini sağlamak amacıyla dışarıdan pencere önlerine yerleştirilen demirlerin varlığı yapının cephelerine zengin bir görünüm kazandırdığı gibi, inşa aşamasında ne kadar özenli bir işçilikle yapıldığına ve evin sahibinin ekonomik durumunun oldukça iyi olduğuna da işaret etmektedir.

5.1. ÇİĞDEM SOKAK CEPHESİ

Bu cephenin sağ tarafında giriş katta bir teras ve bu terasın üstünde üst katta bir balkon yer alır. Cephenin sol yanında, yine giriş katta cephenin gerisinde dairesel formlu bir kütle bulunur. Kütlenin ön cephesinde konumlanan çift kanatlı demir kapı evin ana giriş kapısıdır. Kapının önünde yer alan ve giriş cephesine bitişik olarak tasarlanmış mermer kaplamalı merdiven bahçeden evin giriş kapısına ulaşımı sağlar. Kapıdan hemen sonra başlayan dairesel formlu duvarın üzerinde dar, uzun ve düşeyde dikdörtgen formlu pencereler yer alır. Bu dairesel formlu kütle, sokak cephesinde yer alan cumba ve arka bahçe cephesinde yer alan çıkmada da olduğu gibi üstte beton bir terasla sonlandırılmıştır. Üstteki önde, alttaki geride olarak düzenlenen ve iki bölümden oluşan, giriş katın taban döşemesinin cephedeki izi olarak kesintisiz devam eden taş su basman silmesi çıkmanın ve cephenin sağ yanında konumlanan terasın da dış cephelerinde taban döşemesinin izi olarak devam ettirilmiştir. Bu su basman silmesiyle cephedeki cumbayı üstte sonlandıran ve cumbanın cephesinde düzgün yatay bir hat oluşturan derin saçaklı beton tabliye, yine terasın dış çevresini sınırlayan soğuk demir işçiliği ürünü demir korkuluklar ve terasın üzerinde üst katta yer alan balkonun dış cephelerini sınırlayan parapet duvarının üzerinde konumlanan demir korkuluklar ve balkonun taban döşemesinin parapet duvarının üzerinde yer alan yatay izi ön cepheyi süsleyen ve cephede yatay bir etki yaratan başlıca öğelerdir.



Şekil 7. İbrahim Cumalı Evi Çiğdem Sokak ve Arka Cephesine ait çizim ve görseller (cephe rölövesi (2012) ve fotoğraflar Hatice Uçar arşivinden)

5.2. ARKA BAHÇE CEPHESİ

Giriş katın arka bahçe cephe duvarı üst katta, cephenin her iki yan tarafında simetrik olarak geriye çekilerek bu bölümde, cephenin her iki yanında simetrik olarak aynı boyutlarda dikdörtgen formlu birer balkon düzenlenmiştir. Üst katta bu iki balkonun arasında kalan cephenin orta bölümü giriş katın arka cephe duvarının üst katta devamı şeklinde olup çatı saçağına kadar devam ettirilmiştir. Balkonlar ön ve yan cephelerinde soğuk demir işçilikli demir korkulukla sınırlandırılmıştır. Üst katta bu her iki balkonun gerisinde konumlanan cephe duvarının orta aksı üzerinde, düşeyde dikdörtgen formlu birer büyük boyutlu pencerenin sol yanında üst katta yer alan banyoyu aydınlatan pencere yer alır. Üst katta arka bahçe cephesinin orta aksında dışa taşırılan masif bölüm, giriş katın arka bahçe cephe duvarının devamı şeklinde olup çatı saçağına kadar devam ettirilmiştir. Üst katta cephenin bu bölümünün orta aksında yer alan masif bölümde yan yana iki oda penceresi düzenlenmiştir.

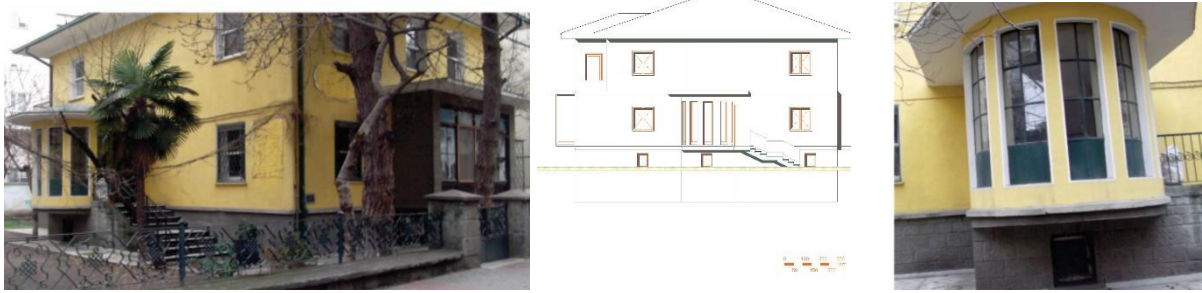
5.3. GİRİŞ CEPHESİ

Konutun en hareketsiz cephedir. Cephede görülen tek hareket giriş holünün cephenin dışına taşan dairesel formlu uzantısı ile önünde konumlanan ve yapının sokak cephesine doğru devam eden mermer kaplamalı merdivenin varlığıdır.

Dışarıdan bakıldığında dairesel formlu giriş ögesi ve önünde konumlanan çift sahanlıklı merdiven bu cepheye sonradan eklenmiş intibai yaratmaktadır. Sahanlıklardan biri yapıya esas giriş kapısının

önündedir. Diğeri ise merdivenin ilk üç basamağında sonra tasarlanmıştır. Cephede dairesel kütlenin sağında ve solunda giriş kata, üst kata ve sokl niteliğindeki bodrum kata ait birer pencere bulunur. Bodrum kata ve giriş kata ait pencerelerin önüne iç mekânların güvenliği nedeniyle soğuk demir işçilikli demir yerleştirilmiştir. Dairesel formlu giriş öğesinin duvarlarında aynı biçim ve aynı boyutlu dikdörtgen formlu üç pencere eşit aralıklarla yerleştirilmiştir.

Düşeyde üç eşit bölüme ayrıldığı görülen bu pencerelerin her birinde üst ve orta bölüm cam, alttaki tek bölümde doğramaya cam yerine demir plak yerleştirilmiştir. Bu bölümün bahçede dolaşıldığında evin içinin dışarıdan görülmemesi ve iç mekânların güvenliği nedeniyle demir plak kaplandığını düşündürmektedir.



Şekil 8. İbrahim Cumalı Evi Giriş Cephesi
(2012 yılına ait cephe rölövesi ve fotoğraflar Hatice Uçar arşivinden)

5.4. YAN BAHÇE CEPHESİ

Yapının en hareketli cephesidir. Cephenin sol kenarından başlayarak iki kez ve her defasında yaklaşık birer metre genişlikte dışarı taşırıldığı gözlenen kütle yan bahçe cephesine hareketli bir görünüm kazandırmıştır. Bu cephenin sol köşesinde konumlanan büyük teras cephede kesintisiz olarak cephenin sağ kenarına doğru devam ettirilmiştir. Teras; yapının mutfak bölümünde koridoru sınırlayan duvarın dışarıya taşırılmasıyla da sonlandırılmıştır. Terasın cephesinde devam eden beton sıvalı su basman silmesi yan bahçe cephesi boyunca da devam ederek yatay bir çizgi etkisi yaratmıştır. Cephe boyunca devam eden teras mermer basamaklı bir merdiven ile bahçeyle ilişkilendirilmiştir. Yapının giriş kat bölümünde terasın arka cephesinde yaşama mekanını aydınlatan büyük boyutlu bir pencere bulunmaktadır. Bu cephede terasın üst katında bir balkon yer alır. Balkonun taban döşemesinin izi ile balkonun dökme mozaik denizliği bu köşe balkonun

cephelerinde yatay bir etki yaratmıştır. Ayrıca balkonun taban döşemesinin izi üst katın taban döşemesinin iziyle birleşerek cephede yatay bir etki yaratmıştır. Balkonun ve altında yer alan terasın çevresini sınırlayan soğuk demir işçilikli demir korkuluk cepheyi süsleyen ve cephede yatay etki yaratan diğer öğelerdir. Yan bahçe cephesinin orta bölümünde giriş katta yan yana eşit aralıklarla yerleştirilmiş dört tane küçük, dikdörtgen formu ve tek bölümlü pencere yer alır. Bu dört pencerenin üzerinde ve bunlarla aynı düşey aksta konumlanan, aynı boyut ve aynı biçimli dört pencere daha yer alır. Bu iki sıra pencerenin arasında tek parça olarak yatayda devam eden ve dışardan bakıldığında sanki üst sırada yan yana konumlanan dört pencerenin denizliği olarak algılanan yatay bir beton eleman yer alır. Bu iki sıra pencereden alt sıradakiler evin giriş katında konumlanan tuvalet, lavabolu ön mekan ve bodrum katın merdiven kovanını aydınlatan pencerelerdir. Alt sırada konumlanan bu dört pencerenin önlerine iç mekanın güvenliği açısından demir ferforje yerleştirilmiştir. Üst sıradaki dört pencere ise: iç mekanda giriş kattan üst kata ulaşımı sağlayan merdiveni sınırlayan dış cephe duvarında konumlanan pencerelerdir.

Cephenin orta bölümü üst katta yan yana düzenlenmiş üç tane büyük pencere ve giriş katta iki sıra halinde yan yana yerleştirilen dört tane küçük pencere ile oldukça sade bir görünüm sunmaktadır. Cephenin bodrum kat bölümü üstte cephe boyunca devam eden ve giriş kat beden duvarından dışarı taşırılan teras sayesinde oldukça vurgulanmıştır. Ancak cephe ard arda düzenlenen küçük pencereler ile oldukça sade bir görünüm sunar. Cephenin sağ tarafı cephenin dışa taşan son bölümüdür. Bu bölümde aynı düşey aks üzerinde her katta birer pencere bulunur. Bu pencerelerden giriş kattaki büyük boyutlu oda penceresi, üst kat ve bodrum kat penceresi ise aynı boyut ve biçimde küçük birer penceredir. Cephenin sağ kenarı üst katta konumlanan balkonun parapet duvarı ve parapetin üstünde yer alan demir korkulukla sonlanır. Üst katta cephe iki köşesinde konumlanan birer balkonla sonlanmaktadır. Ancak üst katın tavan tabliyesi bu iki balkonun üstünü de örtmektedir. Balkonlardan soldaki geniş cephesi ile, sağdaki ise dar cephesi ile bu cepheye yönlendirilmiştir. Yapının tamamında balkonlar aynı parapet düzeninde tasarlanmıştır. Cephenin sağ bölümünde bodrum kat duvarında tek kanatlı bir demir kapı yer alır. Kapının önünde konumlanan sahanlıktan başlayan ve cephe duvarına bitişik olarak tasarlanan yedi basamaklı, mermer kaplamalı bir merdiven bodrum katı bahçeyle ilişkilendirmiştir.



Şekil 9.İbrahim Cumalı Evi Yan Bahçe Cehesi ve rölöve çizimi
(fotoğraflar Hatice Uçar arşivinden, 2012)

6. SONUÇ

Erken Cumhuriyet dönemi, hayatın her alanında yaşanan değişiklikleri içeren içselleştirme uğraşının mimariye yansıdığı bir süreç yaşanmıştır. Bu süreç, üç boyutlu olarak mimarideki değişimle izlenebilir. Cumhuriyet ideolojisinin yansımalarını, farklılaşan yapı tipleri, üsluplar, yapı programlarında gözlemleyebiliyoruz [9].

Yapıların iç mekan düzenlemelerinde, mekanlar işlevlerine göre biçimlendirilmiş ve ölçülendirilmiştir [10].

XX.yy ortalarında Balıkesir kenti merkezinde inşa edilen müstakil bir ev olan İbrahim Cumalı Evi, Erken Cumhuriyet Dönemi kültür mirası olarak aşağıda sunulan gerekçeler bağlamında kent belleğinde yer almalıdır.

Müstakil bir konut olan bina gerek plan şeması ile gerek cephe oluşumu ile geleneksel Türk evlerinin tasarım öğelerine atıfta bulunduğu özgün bir örnektir.

İnşa edildiği dönemin siyasi ve fiziksel koşullarının yansıması olan bu konut, XX. yy ortalarında kentin fiziksel gelişim ve değişiminin belgesi değerini taşır. Döneminin mekânsal örgütlenmesine bağlı oluşan cephe kurgusu, yaşamsal kurgunun verisi olan mekânsal değeri yanı sıra cephede yer alan bezeme ve düzenlemelerde karşılaşılan mimari eğilimin yansıması sonucu üslupsal değere sahiptir [11].

İncelenen dönem konutu, cumhuriyet sonrası dönemin kentsel dokusunda, yer aldığı cadde de ve sokak dokusunda yer alışı, kent duvarına katkısı ile kent tarihi ve görsel değeri, strüktürel

dayanıklılığı ile de fiziki değer taşır.

İbrahim Cumalı Evi fonksiyon ve çevreye yaklaşımı ile oluşan mimari sürekliliği sonucu değer kazanır. Mekânsal ve biçimsel kurgu ile bütünleşen yapısal sağlamlık, binanın özgün mimarisine değer katar. Özellikle geleneksel dokular içinde ve bir arada yer almaları ile de kentsel dokunun bileşeni oldukları gibi toplumun sosyo-kültürel değişimini de plan şemaları ile yansıtan binalardan olan bu konut yeniden kullanımda ekonomiktir ve sürdürülebilirliğin kentteki kültürel adreslerinden olacaktır.

Kentin fiziksel gelişim ve değişiminin belgesi değeri, 1983 tarihli Kültür ve Tabiat Varlıklarını Koruma Kanunu'na ait yasa gereğince koruma kapsamı dışında kalan Erken Cumhuriyet Dönemi sonrasında inşa edilmiş konutlar Balıkesir kentinde de hızla yok olmaktadır. Bu nedenle 02/10/2010 tarihli 6159 sayılı karar ile koruma altına alınmıştır. Ancak binanın yeniden işlevlendirilmesinde, yapısal yıpranmaya neden olacak değişikliklere yönelinmiştir. Çalışma esnasında görülmüştür ki binanın cephelerinde tahribata neden olacak müdahaleler yapılmakta ayrıca bahçe sınırı içinde özgünlüğü bozacak oluşumlar gözlenmiştir.

Mekânsal değer; Orta sofalı plan tipinin kurgulandığı bina tasarımında, yaşam bu sofa ve etrafında kurgulanmıştır.

Kendisini çevreleyen mekânların fonksiyonlarında farklılaşma olduğundan sofa toplanma ve oturma mekânı olmak yanı sıra bir dağılım ve geçiş alanı özelliğini sürdürmüştür. Geleneksel konuta göre banyosu, tuvaleti, mutfağı evin içinde olan, buzdolabı gibi elektrikli ev aletleri için yer isteyen plan şemasına sahiptir. Konutun bölümleri her amaca hizmet edebilecek odalar yerine belirli fonksiyonları karşılayacak nitelikte tasarlanmıştır [12].

Erken Cumhuriyet Dönemi yapılarının bazı örneklerinde karşılaşılan dairesel köşe tasarımı bu yapıda giriş holünün sol yan cephe duvarından dışarıya taşırılan devamını sonlandıran dairesel duvar şeklindedir. Geleneksel Türk evlerinde odaların dolaplarında konumlanan banyo ile evin bahçesinde veya açık avlusunda konumlanan tuvalet, Erken Cumhuriyet Dönemi Evlerinde olduğu gibi bu yapıda da iç mekânda ve her biri ayrı bir mekân olarak yer alır. Geleneksel Türk evlerinde düz ahşap kirişlerle geçilen tavan döşemeleri ile ahşap rabıta kaplanan taban döşemeleri bu yapıda tavan döşemesinde yerini betonarme tabliyeye bırakmıştır.

Ancak taban döşemelerinde beton tabliyenin üstünün odalarda ve üst kat orta holünde yine ahşap rabıta ile kaplanması, Geleneksel Türk evlerinin taban döşeme kaplaması geleneğinin Erken

Cumhuriyet Dönemi evlerinde hala devam ettiğine işaret etmektedir.

Üstlupsal değer; Geleneksel Türk evlerinin cephelerini süslemek amacıyla kat izlerinin cephedeki yansıması olan ve ahşap kaplamalı cephelerde profilli ahşap olarak, kargir evlerde profilli taş olarak karşılaştığımız su basman silmesi, kat silmesi ve saçak silmesinin bu yapıda sadece giriş katın cephelerinin tamamında su basman silmesi olarak yer aldığı görülür.

Yapıda üst katta ve giriş katta yer alan odaların dış cephe duvarlarına açılan düşeyde dikdörtgen formlu pencerelerin boyutlarının geleneksel Türk evlerinin üst katlarında yer alan odaların pencereleriyle aynı form ve aynı nispette olduğu gözlenmektedir.

Evin giriş katında sokak cephesinde yer alan cumba ve arka bahçe cephesinin orta aksında konumlandırılan çıkma da geleneksel Türk evlerinin tasarım programında yer alan cephe hareketinin bu yapıda devam ettirilen izidir.

Geleneksel Türk evlerinde yaşama mekânları üst katın, servis mekânları ise giriş katının tasarım programını oluştururken bu yapıda yaşama mekânları üst katın tasarım programının tamamını, giriş katın tasarım programının büyük bir bölümünü, servis mekânları da giriş katın tasarım programının bir bölümünü ve bodrum katın tasarım programının tamamını oluşturmuştur.

Giriş katın tasarım programında yaşama mekânlarının yer alması nedeniyle bu mekânlar büyük boyutlu pencerelerle dışa açılmışlardır. Ayrıca bu yapının konut mimarisine getirdiği bir başka yenilik de yapıya dışarıdan bakıldığında yaşama bölümü, odaların ve ıslak hacimlerin; pencere boyutu ve düzeniyle anlaşılabilmesidir. Yapının tamamında her odaya aynı biçim ve aynı boyutlu tek tip pencere açılmıştır. Giriş katta konumlanan yaşama mekânının sokak cephesini oluşturan cumba cephesine ve terasa bakan yan cephesine hemen hemen cephenin tamamını kaplayan büyük pencere yerleştirilerek hatta terasa bakan pencere camlı kapılı tasarlanarak evin yaşama bölümü bahçe ve çevreyle doğrudan ilişkilendirilmiştir.

Konutun taş ve harman tuğlasından, kalıcı malzemeler ile inşa edilmesi, yapım sisteminin strüktürel dayanıklılığını getirmiş ve bu açıdan konut fiziki değer kazanmıştır. Bodrum katının taş duvar, giriş ve üst katın yığma kargir olması, döşemelerin ve tavanların betonarme plak olması, binanın fiziki sağlamlığını arttırmaktadır. Depremi sık yaşandığı ülkemizde, binanın gerek az katlı olması, gerekse yapım sisteminin sağlamlığı, konutun fiziki değerini arttırmaktadır.

Taşınmaz kültür varlığı olarak değer taşıyan İbrahim Cumalı Evi, modernleşme yolunda toplumsal olarak sarf edilen sürecin bir belgesidir. Bu nedenle gelecek kuşaklara aktarılması gerekli sosyo-

kültürel, ekonomik, siyasi ve mekânsal değerlere sahip ve geleceğe aktarılması gerekli görsel ve mekânsal bir belge olarak, sürekliliği gözetilerek, Balıkesir kentimizde yaşatılması gerekmektedir.

KAYNAKLAR

- [1] Franck, O. A. (2010). “Bir Modernlik Arayışı: Ernst Egli ve Türkiye (1927-1940) Cumhuriyet’in Mekanları Zamanları İnsanları” (Derleyenler Elvan Altan Ergut ve Bilge İmamoğlu) Dipnot Yayınları 82,1. Baskı Ankara, ISBN 978-975-9051-88-4, s: 253.
- [2] TCBA, N.030, 18.01) “Türkiye Cumhuriyeti Başbakanlık Arşivi”, Cumhuriyet Arşivi, Ankara, n.030. 18. 01.
- [3] Güney, Y., Uçar, H. (2007) “Küreselleşme Ve Arada Kalan Kentler: Balıkesir Örneği.” Kent Kültür Konut Sempozyum” (14-16 Aralık 2007) İstanbul, s.128-134.
- [4] Çetin, S., (2010). “Kimlik Arayışında Arkitekt Dergisinin Konut Söylemi ve Uygulamalar” Cumhuriyet’in Mekanları Zamanları İnsanları’ (Derleyenler Elvan Altan Ergut ve Bilge İmamoğlu) Dipnot Yayınları 82,1. Baskı Ankara, ISBN 978-975-9051-88-4, s:239-240; s.244.
- [5] Batur, A., (1984). “Cumhuriyet Döneminde Türk Mimarlığı” Cumhuriyet Dönemi Türkiye Ansiklopedisi, İstanbul, İletişim Yayınları.
- [6] Aslanoğlu, İ., (2010). “1930’lar Türk Mimarisinde Erken Modernizm” Cumhuriyet’in Mekanları Zamanları İnsanları” (Derleyenler Elvan Altan Ergut ve Bilge İmamoğlu) Dipnot Yayınları 82,1. Baskı Ankara, ISBN 978-975-9051-88-4, s:28.
- [7] Kaprol, T., (2000). “Bursa’da 1930-1950 Yıllarında İnşa Edilmiş Konutların Cephe Özelliklerinin Değerlendirilmesinde Tipolojik Bir Yöntem Denemesi” Yayınlanmamış, Yıldız Teknik Üniversitesi, Fen Bilimleri Enstitüsü, Mimari Tasarım Programında hazırlanmış doktora tezi
- [8] Eruzun, C., (1985). “Kültürel Süreklilik İçinde Türk Evi”. Mimarlık IV, İstanbul.
- [9] Aslanoğlu, İ., (2001). Erken Cumhuriyet Dönemi Mimarlığı 1923-1938, ODTÜ Mimarlık Fak.Yayınları ISBN 975-429-169-1 s.112-114.
- [10] Batur, A., (1998). “1925-1950 Döneminde Türk Mimarlığı” Sey Yıldız (der.) ’75 Yılda Değişen Kent ve Mimarlık’ içinde. İstanbul: Tarih Vakfı Yayınları, s:209-234.



[11] Polat Omay, E., (2010) “Erken Cumhuriyet Dönemi Yapılarını Koruma Sorunları Cumhuriyet’in Mekanları Zamanları İnsanları” (Derleyenler Elvan Altan Ergut ve Bilge İmamoğlu) Dipnot Yayınları 82,1. Baskı Ankara, ISBN 978-975-9051-88-4,s:268.

[12] Bozdoğan, S., (2001) “Modernizm ve Ulusun İnşası” (Çev: Birkan T) Metis Yayınları, İstanbul, ISBN-13: 978-975-342-375-5.