

DIVANYOLU; A REVIEW ON THE USAGE OF HISTORICAL BUILDINGS

ABSTRACT

In this study; the effects of articulated different functions, façades changed by improper additions and signboard arrangements, building applications without aesthetic and culturel cares to achieve larger spaces and problems on the historical buildings and those create the urban pattern of Divanyolu are questioned via complex relationship among the occupants, the official institutions and the society.

Tarihi Yapıların Kullanım Kaynaklı Sorunları “Divanyolu Üzerinde Bir İnceleme”

İSMAİL SAĞDIC
MELTEM GÜNDOĞDU

► Bu çalışma ile; Divanyolu üzerinde yer alan tarihi yapıların oluşturduğu kentsel dokuya günümüzde eklenen farklı fonksiyon, reklam odaklı cephe ve tabela düzenlemeleri ve daha geniş mekânlar elde etmek üzere inşa edilen estetik ve kültürel kaygılardan yoksun muhdes hacimler gibi belli başlı olumsuzlukların tarihi şehir dokusu ve yapılar üzerindeki etkileri, kullanıcılar, resmi kurumlar ve kentte yaşayanlar arasındaki karmaşık ilişki üzerinden sorgulanacaktır.

Tarihi yapıların yoğun olarak bulunduğu kentsel dokularda işlevsel özellikler ve bilinçsiz kullanımlarla ortaya çıkan görsel kirlilik, İstanbul’un birçok tarihi bölgesinde görülmektedir. İstanbul Tarihi Yarımada geneline bakıldığında, doku bütünlüğünün göz ardı edildiği yanlış planlama kararlarının uygulanması, bölgenin uzun süreler plansız kalması, kötü ve denetimsiz onarım ve restorasyon uygulamalarının yapılması, koruma bilincinin eksikliği, koruma kültürünün yeterince yerleşmemiş olması, tespit çalışmalarının eksikliği, kurumlar arası koordinasyonun yetersizliği, cezai uygulamaların caydırıcı nitelikte olmaması ya da çoğu zaman uygulanamaması gibi pek çok nedenle, birçok kültür varlığımız kayıp ya da harap olmakta; bilinçsiz kullanım-



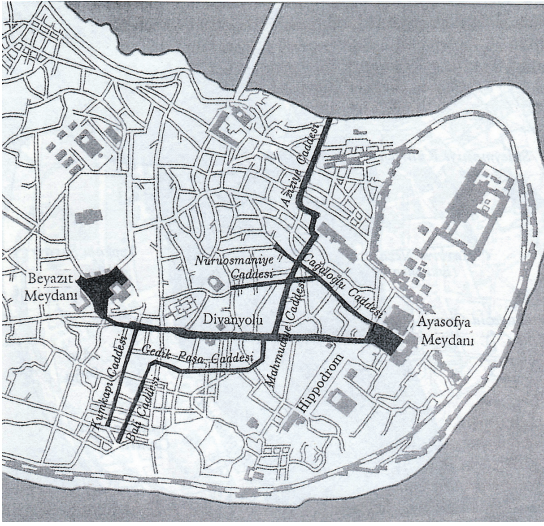
Sekil1. Divanyolu -Sağda eski Osmanlı matbaası görülmekte (Kabaca, 2003; s.41)

lara maruz kalarak özgün mimari kimliğini yitirmektedir.

2863 sayılı Kültür ve Tabiat Varlıklarını Koruma Kanunu’nun 3.maddesi, Tanımlar kısmının 4.bendine göre, “**koruma**” ve “**korunma**”: taşınmaz kültür ve tabiat varlıklarında muhafaza, bakım, onarım, restorasyon, fonksiyon değiştirme işlemleri; taşınır kültür varlıklarında ise muhafaza, bakım, onarım ve restorasyon işleri olarak tanımlanmaktadır.

Tarihi alanlar ve bu alanların çevresi ile onları oluşturan parçaların birbirleriyle kaynaşmalarına bağlı olan mekânsal organizasyon, şüphesiz ki insan faaliyetlerinden bağımsız düşünülemez. Bu tarihi alanların, özgünlüklerini zedeleyecek gereksiz eklere, yanlış ve du-

yarsız değişikliklere karşı korunmaları gerekmektedir (Unesco,1976 Nairobi). Kent veya kentsel alanın zaman içinde yüklendiği farklı işlevler ve çağdaş kullanımın getirdiği zorlama değişimlerle tarihi yapıların ve tarihi çevrenin özgün karakteri zedelenmektedir. “Herhangi bir bütünlüğe koruma politikasının başarıya ulaşması toplumsal etkenlerin önüne alınmasına bağlıdır. Bir koruma politikası aynı zamanda mimarlık mirasının toplumsal yaşamla bütünleşmesi anlamına da gelir. Gösterilecek koruma çabası, yalnızca yapıların kültürel değeriyle değil, onların kullanım değeriyle de ölçülmelidir. Bütünlüğe korumanın toplumsal sorunları ancak bu iki değerler grubu eş zamanlı olarak ele alınırsa halledilebilir.” (Amsterdam Bildirgesi 1975)



Şekil2.(Soldaki) Hoca paşa yangınından sonra yeniden düzenlenen caddeler. (Çelik,1998; s.48)

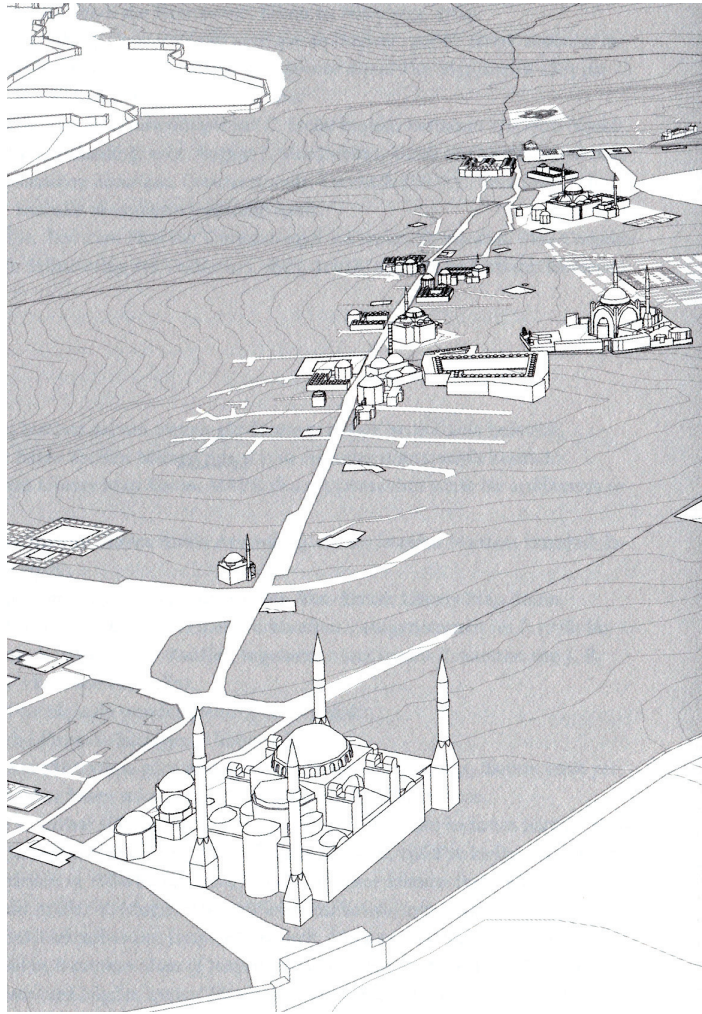


Şekil3.(Sağdaki) 20.yy başına ait hava fotoğrafında Beyazıt'tan Ayasofya'ya doğru uzanan hat (Divanyolu) (Çelik,1998; s.9)

Tarihi bölgelerde koruma konusunda yapılan araştırma raporunda bahsedildiği gibi “Taşınmaz tarihî eserlere ilişkin yasal düzenlemelerdeki görev, yetki ve sorumluluklar çok sayıda kamu kurum ve kuruluşunun koordineli çalışmasını gerektirecek şekilde olduğu ve bu koordinasyonun tam olarak sağlanamaması” korumada yapılan ve yapılacak çalışmalarda farklı bir boyutta ana sorunu özetlemektedir. (2004 yılı Sayıştay Raporu s.1)

Tarihî ve mimarî değeri olan kültür varlıklarının, fonksiyon ve rilererek kullanılması, yaşatılması ve gelecek kuşaklara aktarılması özel ihtisas, büyük malî kaynaklar, iyi bir plânlama yapmayı gerektirmektedir. Koruma için ayrılan mali kaynakların kısıtlı olduğu düşünüldüğünde, korumanın nedenli zor ve bu nedenle kurumlar arası koordinasyonun kurulmasının nedenli önemli olduğu açıktır.

Çalışma; yukarıda bahsi geçen koruma sorunlarını, İstanbul’un yerli ve yabancı birçok turist tarafından kullanılan önemli güzergâhlarından birinde basit olarak tespit ederek öneriler getirmek amacıyla yapılmıştır. Çalışma alanı olarak, İstanbul’un iki önemli tarihi meydanı olan Beyazıt ve Sultanahmet meydanları arasındaki en önemli tarihi aks olan Divanyolu seçilmiştir.(Şekil 1-2-3) Bu güzergâhın seçilmesindeki en büyük etken Tarihi Yarımada’nın çekirdeği olan Sul-



Şekil 4. Divanyolu ekseninde yer alan tarihi anıtsal yapılar (Cerasi, 2006; Levhalar)

tanahmet meydanına yaya olarak ulaşılabilen, yerli ve yabancı turistler tarafından yoğun olarak kullanılan ve üzerinde birçok önemli tarihi yapıyı bulunduran bir eksen oluşudur. (Şekil 4)Tespitler için birebir, yerinde mevcut duruma ilişkin fotoğraf-

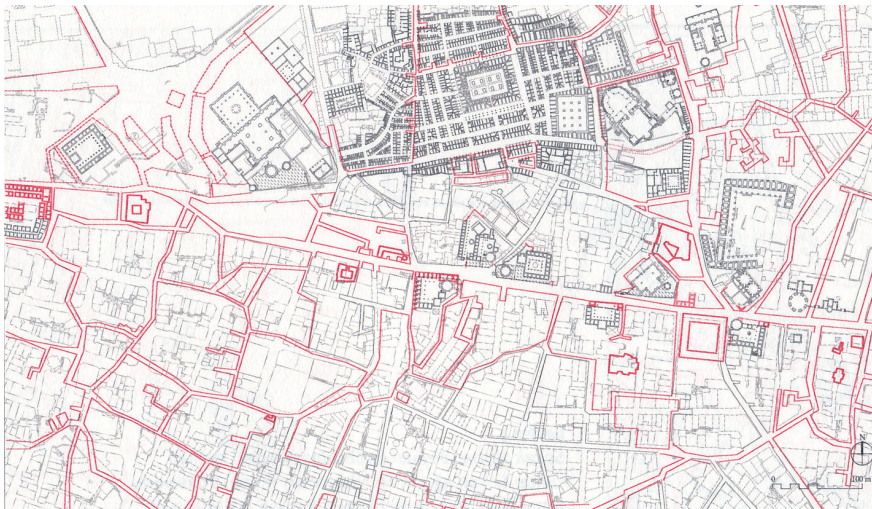
lar çekilmiş ve bu aksı kullanan bir yayanın güzergâh boyunca gezerek görebileceği tüm tarihi yapılar analiz edilmiştir.

Divanyolu, kentin tarihi boyunca kaburgasını oluşturan bu anayol (orta yol) Roma ve Bizans dön-

Sekil 5. Stolpe haritasından geleneksel doku-Roma dönemi büyük yol aksları (Kuban, 2004; s.356)



Sekil 6. Sokak dokusunun 19.yy'daki rekonstrüksiyonu. (Cerasi, 2006; Levhalar)



Sekil 7. Şekil 4'teki rekonstrüksiyonun 1996 haritası üstüne çizilmiş hali. Kent blokları ile binaların yıkılmış kısımları kırmızı renkte çizilmiş durumdadır. (Cerasi, 2006; Levhalar)

minde Mese (erken dönemlerde Tauri Forumu'na kadar Regia) adını taşımış, (Şekil 5) Osmanlı döneminde Divanyolu olarak adlandırılmıştır. 1934 yılında İstanbul Şehir rehberi tanzim edilirken ismi, Atik Ali Paşa Camisi önünden Beyazıt'a kadar olan kısmı Yeniçeriler Caddesi olarak değiştirilmiştir. Fâtih Sultan Mehmet devrinden itibaren Topkapı Sarayı'nda salı günleri sabah namazından sonra toplanan Divan-ı Hümayun üyelerinin kullandığı yol olduğu için Divanyolu olarak anılan cadde, kurulduğu tarihten beri İstanbul'un en önemli aksıydı (Kuban, 1994, s.404-405; İstanbul Ansiklopedisi, 1994, s.72-73)

Divanyolu, şehrin ana arteri ve tören yolu olma özelliğini Osmanlı döneminde de korumakla beraber 19.yy sonunda önemli bir dönüşüm geçirdi. (Şekil 6-7) 1865'te Hoca Paşa yangınının ardından yolun yeniden yapımına başlandı. Firuzağa Camisi ile Koca Sinan Paşa Medresesi arasındaki kesim genişletildi. (Şekil 8-9) Sokağın genişliği baştanbaşa iki katına çıkarıldı. Bu da önceki sokakla aynı hizada olan anıtsal binaların kısmi yıkımına yol açtı. Atik Ali Paşa Camisi'nin avlu duvarı yeni hizalamaya uyması için geriye alınırken, Köprülü Mehmet Paşa Medresesi'nin bazı kısımları, Merzi fonlu Kara Mustafa Paşa Medresesi'nin dükkânları, Atik Ali Paşa Medresesi ve Çemberlitaş Hamamı binalarının sokağa bakan bazı bölümleri yıkıldı. (Şekil 10-13), (Cerasi, 2006, s.152).

Günümüz Divanyolu aksı üzerinde yer alan anıtsal nitelikteki tarihi yapılar Şekil 14'te numaralandırılarak gösterilmiştir. Bu güzergâh üzerinde sırası ile şu yapılar bulunmaktadır;



Şekil 8. Divanyolu-Sokak genişletilmesinden önceki durumu. (Cerasi, 2006; s.146)



Şekil 9. Divanyolu-Mevcut durum (İ.SAĞDIC; 2011)



Şekil 12. Sokak genişletilmesi sonrası Çemberlitaş Hamamı'nın Barborini tarafından yapılan cephesi (Sultan II.Abdülhamid Arşivi, 2008; s.375)



Şekil 13. Çemberlitaş hamamının Barborini tarafından yapılan günümüz cephesi (İ.SAĞDIC; 2011)



Şekil 10. Çemberlitaş ve Atık Ali Paşa Camii (Sultan II.Abdülhamid Arşivi, 2008; s.317)



Şekil 11. Thomas Allom'a ait bir gravür 1840. Sokak genişletme çalışmalarından önce Köprülü Mehmed Paşa Külliyesi ve Çemberlitaş Hamamının köşesi (Cerasi, 2006; s.35)



Şekil 14. Günümüz Di-vanyolu üzeri-nde yer alan anitsal nitelikli yapılar



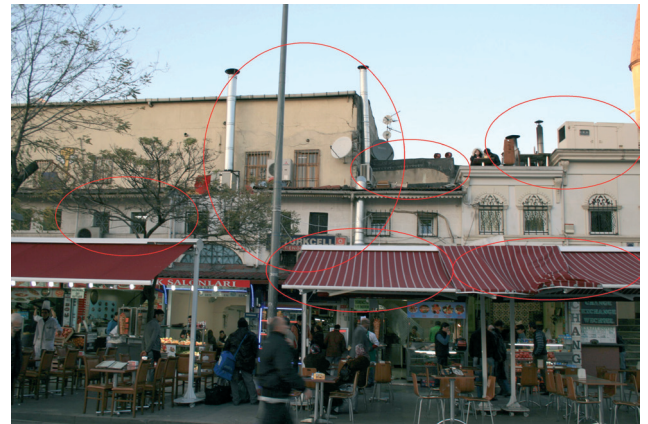
Şekil 15. Mehmed Ağa Sebili (İ.SAĞDİÇ; 2011) Şekil 16. Mehmed Ağa Sebili (İ.SAĞDİÇ; 2011) Şekil 17. Mehmed Ağa Sebili (İ.SAĞDİÇ; 2011)



Şekil 18. Hoca Piri Camisi (Eminönü Cami-leri,1987; s.90) Şekil 19. Hoca Piri Camisi gü-nümüz cep-he görünü-mü (İ.SAĞDİÇ; 2011)



Şekil 20. Hoca Piri Camisi; Baca, tente, tabela eklentileri (İ.SAĞDİÇ; 2011)



Şekil 21. Hoca Piri Camisi; Klima, baca, tente, tabela ve çanak anten eklentileri (İ.SAĞDİÇ; 2011)



Şekil 22-23-24. Hoca Piri Camisi; Klima, baca, tente, tabela, sergileme elemanları ve çanak anten eklentileri (İ.SAĞDIÇ; 2011)

- 1 Bayezid Külliyesi
- 2 (Çarşıkapı) Mehmed Ağa Sebili
- 3 Hoca Piri Camisi
- 4 Kalıçeci Hasan Ağa Camisi
- 5 Merzifonlu Kara Mustafa Paşa Külliyesi
- 6 Çorlulu Ali Paşa Külliyesi
- 7 Koca Sinan Paşa Külliyesi
- 8 Mimar Hayrettin Camisi
- 9 Atık Ali Paşa Medresesi
- 10 Atık Ali Paşa Külliyesi (Cami ve Haziresi)
- 11 Çemberlitaş
- 12 Çemberlitaş Hamamı
- 13 Köprülü Mehmet Paşa Külliyesi
- 14 Basın Müzesi
- 15 Köprülü Mehmet Paşa Kütüphanesi
- 16 Sultan II. Mahmut Türbesi ve Sebili
- 17 Sağlık Müzesi (Müdafaa-i Milliye Cemiyeti Binası)
- 18 Firuz Ağa Camisi
- 19 Cevri Kalfa Sıbyan Mektebi
- 20 Alman Çeşmesi
- 21 Sultanahmet Külliyesi
- 22 Haseki Hürrem Sultan Hamamı
- 23 Milion Taşı
- 24 Yerebatan Sarnıcı
- 25 Ayasofya

Bu tarihi doku içerisinde inceleme konumuza örnek oluşturan;

(Çarşıkapı) Mehmed Ağa Sebili, Hoca Piri Camisi ve çevresi, Kalıçeci Hasan Ağa Camisi, Merzifonlu Kara Mustafa Paşa Medresesi, Çorlulu Ali Paşa Medresesi ve Camisi, Koca Sinan Paşa Medresesi Mimar Hayrettin Mescidi, Atık Ali Paşa Külliyesi'ne ait taş mektep (sıbyan mektebi-muvakkithane), Çemberlitaş Hamamı, Köprülü Mehmet Paşa Medresesi gibi anıtsal nitelikteki tarihi yapılar tek tek ele alınmıştır. Ayrıca anıtsal nitelikte olmasalar da tarihi doku içerisinde çoğunluğu oluşturan tescilli kargir yapılar da genel olarak

konu kapsamında değerlendirilmiştir. Tespitlerle mevcut durumdaki dış cephe görünümü ve fonksiyon olarak kullanım özellikleri belirlenmiş olup, yapıların tarihi ve mimari özellikleri ile eski kullanımları araştırılarak tespitlerle karşılaştırılmıştır.

(Çarşıkapı) Mehmed Ağa Sebili

Çarşıkapı'da III.Murad'ın Kızlar Ağası olan Mehmet Ağa tarafından 1585 M.'de yaptırılmış, yarım daire planlı bir köşe sebilidir. Beş sütun arasında dört penceresi olan sebil (1308) 1890'lar da onarım görmüştür. (Kumbaracılar, 2008, s.119)

Sebil, cephesi boyunca asılmış olan çantalar, saçak altında hiç boşluk bırakmayacak şekilde konumlandırılmış olan üç tente, kubbesine kaplanmış özgün yapısına uygun olmayan yalıtım malzemesi ve kubbe saçaklarına konumlandırılmış iklimalar ile özgün halinden çok uzakta bir görünüm sergilemekte olup, neredeyse algılanamaz hale gelmiş durumdadır. (Şekil 15-16-17)

Hoca Piri Camisi (Makasçılar Mescidi)

Çarşıkapı'da, Makasçılar Mescidi olarak anılan Hoca Piri Camisi, 15.yy'da inşa edilmiştir. Çatısı ahşap olan kargir yapı Hoca Piri tarafından yaptırılmıştır. 1954-55 yılları arasında minaresiyle birlikte bütünüyle yeniden yapılmıştır (Eminönü Camileri, 1987; s.90-91).

Cami önünde yer alan dükkânlara ait tabela, tahliye bacası, klima ve yağmur iniş borularının görüntü kirliliği oluşturmakta, iki dükkân arasında kalan cami kapısı fark edilememektedir (Şekil 18-24).

Kalıçeci Hasan Ağa Camisi

Çarşıkapı'da, Kara Mustafa Paşa Medresesi yanında, Yeniçeriler ile



Şekil 25. Kalıçeci Hasan Ağa Camisi (Eminönü Camileri; 1987; s.100)



Şekil 26. Kalıçeci Hasan Ağa Camisi günümüz cephe görünümü (İ.SAĞDIÇ; 2011)



Şekil 27. Kalıçeci Hasan Ağa Camisi günümüz cephe görünümü (İ.SAĞDIÇ; 2011)

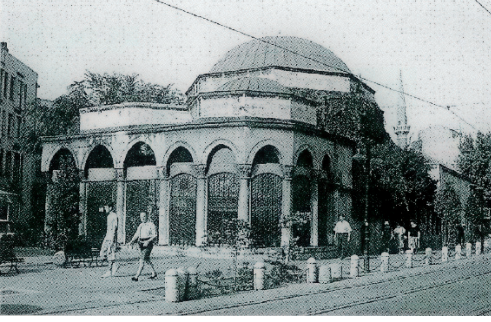
Gedik Paşa caddelerinin keşiştiği köşede yer alır. Yapıyı, Halıcı (Kalıçeci) Hasan Ağa yaptırmıştır. Hasan Ağa'nın 1519'da vefat ettiği bildirildiğine göre, mescit bu tarihten önce yapılmış olmalıdır. Mescit, çeşitli tahribata uğramış ve onarımlar geçirmiştir. Gedikpaşa Yangını'nda yanmış, daha sonra Sadrazam Mustafa Paşa tarafından 1751'de yeniden yapılmıştır. Tekrar zaman içinde harap olmuş ve yapının giriş kapısı üzerinde yer alan kitabeye göre

Şekil 28.
Merzifonlu
Kara Mustafa
Paşa Külliyesi
(Eminönü Cami-
mileri; 1987;
s.107)



Şekil 29.
Merzifonlu
Kara Mustafa
Paşa Kül-
liyesi (Çoba-
noğlu, 1994,
s.403)

Şekil 30.
Merzifonlu
Kara Musta-
fa Paşa Kül-
liyesi, kuzeyba-
tı cephesi (Ço-
banoğlu, 1994,
s.402)



Şekil 31.
Merzifonlu
Kara Musta-
fa paşa Kül-
liyesi güney-
doğu cephe-
si (İ.SAĞDİÇ;
2011)



Şekil 32. Merzifonlu Kara Mustafa Paşa Külliyesi, Sebil iç mekânı ve giriş kısmının kullanımı (İ.SAĞDİÇ; 2011)

Şekil 33-34 Merzifonlu Kara Mustafa Paşa Külliyesi, Sebil iç mekânı ve giriş kısmının kullanımı (İ.SAĞDİÇ; 2011)

1868'de Muhakemat-ı Maliye Komisyonu üyesi olan Mustafa Rifat Efendi tarafından üçüncü kez inşa olunmuştur (Şekil 25), (Dişören, 1994, s.400).

Kaliçeci Hasan Ağa Camisi şimdiki görünümüyle batı cephesine bitişik gabariyle nerdeyse minaresine kadar yükselmiş olan dört katlı binanın gölgesinde kalmıştır. Ayrıca yapı cephe düzenlemesi ve eklentileriyle tarihi dokuya uygun olmayan niteliktedir.

Cephede kullanılan ışıklı tabela ve konsol tabelalar, kaldırımı işgal eden masalar, çatısındaki metal tahliye bacası ve batı cephesi duvarındaki antenler doku içerisinde öne çıkan aykırı öğelerdir (Şekil 26-27).

Merzifonlu Kara Mustafa Paşa Külliyesi

Çarşıkapı'da Yeniçeriler Caddesi üzerinde bulunan Merzifon-

lu Kara Mustafa Paşa Külliyesi'ni Sultan IV.Mehmet (1648-1687) döneminde Kaptan-ı Derya ve Sadrazamlık görevlerini yapmış olan Merzifonlu Kara Mustafa Paşa yaptırmaya başlamış; ancak sadrazamın II.Viyana Kuşatması'ndaki başarısızlığından ötürü 1683 yılında yapı topluluğu yarıda kalmıştır. Dershane üzerindeki kitabesinden öğrenildiğine göre de oğlu Ali Bey tarafından 1690 yılında tamamlanmıştır. Yapı topluluğu Darülhadis medresesi, dershane-mescit, sıbyan mektebi, sebil, dükkânlar ve hazireden meydana gelmiştir. Külliye'nin Divanyolu Caddesi'ne bakan cephesindeki dükkânlar, 1956-1957 yıllarında caddenin genişletilmesi sırasında yıkılmıştır. Bu arada önündeki sebil ve hazire yan sokağa taşınmıştır. Yapı

topluluğu Vakıflar Genel Müdürlüğü tarafından 1960 yılında restore edilmiştir (Şekil 28-30), (Çobanoğlu, 1994, s.402-403). Günümüzde medrese ve yanındaki sıbyan mektebi, eğitim faaliyetleri için İstanbul Fetih Cemiyeti ile Yahya Kemal Enstitüsü'ne tahsis edilmiştir.

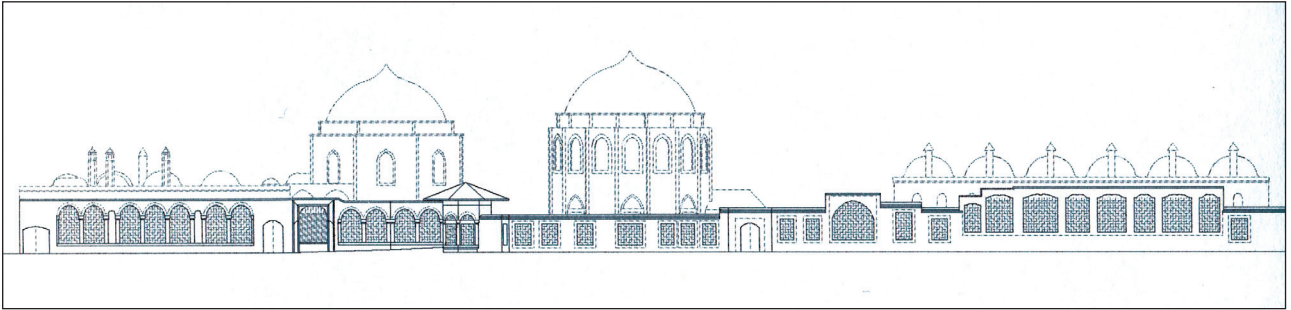
Tarihi sebil yapısı, ayakkabı deposu ve satış mekânı olarak kullanılmaktadır. Giriş kapısında sergilenen ayakkabılar, tesisat kabloları ve cephe duvarına yazılan yazılar, tarihi sebil yapısı özelinde ve tarihi doku içerisinde estetik açıdan kötü bir görüntü sergilemektedir. Bununla birlikte kültürel değer ve fonksiyonel değer ilişkisi açısından bakıldığında mekânın tarihi kullanım özelliklerinin tamamen göz ardı edildiği ve böyle bir kullanıma izin verildiği görülmektedir (Şekil 31-34).

Çorlulu Ali Paşa Külliyesi

Çarşıkapı'da, Divanyolu Caddesi'nin Bileyciler Sokağı'nın köşesinde yer almaktadır. Cami, tekke, medrese (darülhadis), kütüphane, hazire ve meşrutalardan oluşan bir külliye parçası olan medresenin arsası, III. Ahmed'in sadrazamlarından olan Çorlulu Ali Paşa tarafından 1707-1709 arasında tesis edilmiştir. Külliye'nin arsası iki uzun avlu yaratılacak şekilde ayrılmış, bunlardan caminin de içinde bulunduğu batı kısmına tekke, doğu kısmına ise medrese ve kütüphane yerleştirilmiştir. Külliye binalarının 1960-1961'de Vakıflar Genel Müdürlüğü tarafından onarımı yaptırılmıştır (Tanman,1994,



Şekil 35. Çorlulu Ali Paşa Külliyesi, Divanyolu cephesi (Eminönü Camileri, 1987; s.56)



Şekil 36.Çorlulu Ali Paşa Külliyesi-Koca Sinan Paşa Külliyesi (Cerasi, 2006; s.114)



Şekil 37. Çorlulu Ali Paşa Camisi avlusu ve hücrelerin 1983 tarihli fotoğrafı (Tanman,1994; s.529)



Şekil 38. Çorlulu Ali Paşa Camisi avlusu giriş kemerindeki levha ve reklam panoları (İ.SAĞDIC; 2011) Şekil 39. Çorlulu Ali Paşa Medresesi avlu giriş kemerindeki levha ve reklam panoları



Şekil 40. Çorlulu Ali Paşa Camisi avlusunda su deposu, tabe-la, tesisat boruları, vb. eklentiler (İ.SAĞDIC; 2011)



Şekil 41. Çorlulu Ali Paşa Camisi avlusu giriş kapısındaki tabe-la, tesisat boruları, vb. eklentiler (İ.SAĞDIC; 2011)



Şekil 42-43. Çorlulu Ali Paşa Camisi avlusundaki su deposu, aydınlatma elemanları, vb. eklentiler (İ.SAĞDIÇ; 2011)



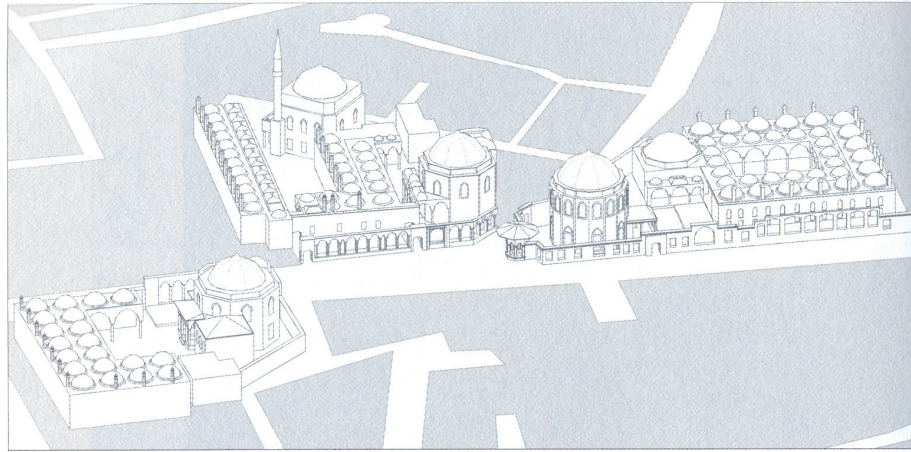
Şekil 44. Çorlulu Ali Paşa Camisi avlusunda bulunan işaret tabelaları (İ.SAĞDIÇ; 2011)



Şekil 45. Çorlulu Ali Paşa Camisi avlusu içinde yer alan muhdes kısımlar (İ.SAĞDIÇ; 2011)



Şekil 46-47. Çorlulu Ali Paşa Camisi avlusu ve giriş kapısında tesisat kabloları ve klima uygulaması (İ.SAĞDIÇ; 2011)



Şekil 48. Merzifonlu Kara Mustafa Paşa Külliyesi-Çorlulu Ali Paşa Külliyesi- Koca Sinan Paşa Külliyesi. Divanyolu ekseninde konumlanan bütünleşmiş komplekste bu üç külliye'nin özgün durumu görülmektedir (Cerasi, 2006; s.114).

s.527-529), (Şekil 35-37).

Çorlulu Ali Paşa Camisi avlusuna ait giriş kapısının kemerleri üzerine monte edilmiş gereksiz ve abartılı büyüklükteki tabelaların, tarihi yapının kitabesinden bile daha çok öne çıkmakta olduğu ve bununla da yetinilmeyip ek olarak girişe seyyar panoların yerleştirildiği görülmektedir. Satış mekânı olarak kullanılan tarihi yapının avlusuna ve avluyu çeviren odaların duvarlarına halı, kilim ve tekstil ürünleri asılmakta; tesisat kabloları, su deposu, metal sa-

çak, aydınlatma elemanları ve tesisatta ilişkin her türlü cihaz herhangi bir estetik ve koruma anlayışından uzak, özensiz ve özgün görünüme aykırı şekilde konumlandırılmaktadır.

Yine aynı avlu içerisinde orantısız ve özgün tarihi yapı görünümüne aykırı birden fazla işaret tabelası, aynı duvar üzerine asılabilmektedir (Şekil 38-47).

Mimar Hayreddin Camisi

Yeniçeriler Caddesi'ndeki cami, II.Beyazid devrinin tanınmış mimar-

larından Mimar Hayreddin tarafından yapılmıştır. İlk yapısı hakkında bilgi yoktur. Bugün kiremit çatılı olup minaresi mihrap duvarına bitişiktir. Altında iki dükkândan başka, helâlar ve abdest alma yerleri bulunmaktadır. Binaya, altındaki iki dükkân arasından girilmektedir. Yenileme kitabesi caddedeki kapının üzerindedir. Ta'lik hatla yazılmış olan bu kitabede Sultan II.Abdülhamid'in (1876-1909) tuğrası ve 1316/1898'de mescidin yenilediği yazılıdır (Yüksel,1994; s.467).

Yapı cadde üzerinde olmasına rağmen, üç yanının binalarla çevrili oluşu ve caminin alt katındaki ve bitişiğindeki dükkânların tabela, klima ve cephe düzenlemelerinden dolayı güçlükle fark edilebilmektedir (Şekil 49-51).

Atik Ali Külliyesi'ne ait Sıbyan Mektebi-Muvakkithane

Çemberlitaş, Atik Ali Paşa Camisi'nin avlu giriş kapısının solunda yer alan iki katlı kargir yapı Hadım Ali Paşa tarafından yaptırıl-

mıştır. Üzerinde 1315/1897 tarihli bir kitabe bulunan binanın muvakkithane binası olduğu ve üst katının sıbyan mektebi olarak kullanıldığı da söylenmektedir. Kargir yapı dikdörtgen planlıdır (Yüksel, 1994, s.403-406).

Tarihi yapının Divanyolu Caddesi'ne bakan cephesinde üç dükkân bulunmaktadır. Avlu içersinden girilen yapının, üst katına bir merdivenle çıkılmaktadır. Yapı, tabela, tente, anten, klima, tesisat kablolarının cephedeki uygulama-

ları ve dükkânlardaki vitrin-cephe düzenlemeleri nedeniyle algılanamayacak durumdadır (Şekil 52-56).

Çemberlitaş Hamamı

Çemberlitaş'ın Vezir Hanı tarafında yer alan 16.yy hamamıdır. Hamam, Sultan II.Selim'in zevcesi Nûrbânû Sultan tarafından başta Üsküdar Toptaşı'ndaki, Vâlîde-i Atik Külliyesi olmak üzere hayır tesislerine gelir sağlamak amacıyla yaptırılmıştır. Mimar Sinan'ın eseri olan hamamın kitabesinden anlaşıldığına



Şekil 49. Mimar Hayrettin Camisi'nin bitişiğindeki binalarla Divanyolu'na bakan cephesi



Şekil 50. Mimar Hayrettin Camisi'nin kitabesi ve tesisata ilişkin kabloların görünüşü



Şekil 51. Mimar Hayrettin Camisi'nin zemin katındaki dükkânlarda bulunan tabela, klima, vs. eklentiler (İ.SAĞDİÇ; 2011)



Şekil 52. Atik Ali Külliyesi'ne ait Muvakkithane - Sıbyan Mektebi, tabela, tente, klima, vb. eklentiler (İ.SAĞDİÇ; 2011)



Şekil 53-54. Atik Ali Külliyesi'ne ait Muvakkithane - Sıbyan Mektebi, avlu giriş kapısı ile yapının bitiştigi noktada aydınlatma elemanları, anten, kablo ve klima eklentileri (İ.SAĞDİÇ; 2011)



Şekil 55. Atik Ali Paşa Camisi, avlu kapısı ile birleşiminde bulunan tesisata ilişkin eklentiler



Şekil 56. Atik Ali Külliyesi'ne ait Muvakkithane - Sıbyan Mektebi cephesinde tabela, tente, hatalı uygulanmış yağmur iniş borusu ve klima eklentileri (İ.SAĞDİÇ; 2011)



Sekil 57. Çemberlitaş Hamamı'nda anten, klima, tente ve giriş saçağı eklentileri (İ.SAĞDIC; 2011)



Sekil 58. Çemberlitaş Hamamı'nda anten, klima, tente ve giriş saçağı eklentileri (İ.SAĞDIC; 2011)



Sekil 59. Köprülü Mehmet Paşa Külliyesi, Divanyolu cephesi (Eminönü Camileri, 1987; s.119)



Sekil 60. Köprülü Mehmet Paşa Külliyesi, Divanyolu'ndan görünümü (İ.SAĞDIC; 2011)

göre, yapılış tarihi 992/1584'tür.

Erkekler kısmının girişi, Vezir Hanı Caddesi üzerindedir ve yol kotunun yükseltilmesinden dolayı çukurda kalmıştır. Kadınlar kısmının Divanyolu'na taşan köşesi, Divanyolu'nun genişletme çalışmaları sırasında bir miktar kesilmiştir. Kesilen kısım altta dikdörtgen, üstte yıldız biçiminde pencere olan bir cephe ile kapatılmıştır (Eyice, 1994, s.484-485).

Günümüz kullanımında, hama giriş kısmında sonradan bir saçak ve onun da üzerine tabela konumlandırıldığı görülmekte; hama bitişik dükkânlara ait farklı tarzlarda oluşturulmuş cephe ve vitrin düzenlemesi, tabela ve tenteler tarihi dokuya uyumsuz bir görünüm sergilemektedir (Şekil 57-58).

Köprülü Mehmet Paşa Külliyesi

Çemberlitaş'ta yer alan IV.Mehmed

dönemi (1648-1687) sadrazamlarından, "Köprülü" lakabı ile tanınan Mehmed Paşa tarafından yaptırılan külliye, 1661'de tamamlanmış olan dersane, mescit, medrese odaları, dükkânlar, çeşme, türbe ve sebilden oluşmaktaydı. Daha sonra bunlara Köprülü Mehmed Paşa'nın oğlu Sadrazam Fazıl Ahmed Paşa tarafından 1087/1676'dan önce yaptırılan kütüphane ile Vezir Hanı ilave edilmiştir. Ayrıca türbenin etrafına zamanla ilave edilen mezarlarla bir de hazire oluşmuştur. 1288/1871'de Divanyolu'nun genişletilmesi sırasında külliye için sebil, türbe, dersane-mescidin revaklı girişi ve medrese odalarının bir bölümü yıktırılmış; bunlardan türbe, dersane-mescidin doğusunda 19.yy'ın mimari anlayışına uygun olarak yeniden inşa edilmiş, yıktırılan medrese odalarının Divanyolu Caddesi'ne bakan cephesi de aynı mimari anlayışa göre yenilenmiştir. Peykhane

Sokağı üzerinde, dükkânlar, medrese girişi ve çeşme, köşede Divanyolu Caddesi üzerinden girişi bulunan dersane-mescit ile bunun doğusunda türbe bulunmaktadır. Bu yapılar doğu ve güney yönde "L" şeklinde sıralanan medrese odalarıyla çevrelenmiştir. Biraz doğuda ayrı bir ada üzerinde ise kütüphane binası bulunmaktadır

Medrese Odaları: Peykhane Sokağı üzerinde yer alan, üstte sivri kemerli olarak düzenlenen, altta ise basık kemerli açıklığa sahip bulunan kapı ile medresenin avlusuna geçilmektedir. Divanyolu'nun genişletilmesi sırasında medresenin bir bölümü yıktırılmıştır. *Türbe:* Divanyolu Caddesi üzerinde yer alan türbe, dersane-mescit ile medrese odaları arasındadır. Vaktiyle cadenin bulunduğu yerde olduğu tahmin edilen türbe, yolun genişletilmesi esnasında kenara taşınmıştır. Peykhane Sokağı üzerinde dersane mescidin batı cephesine biti-



Şekil 61. Köprülü Mehmet Paşa Külliyesine ait dükkanlardaki tabela, klima ve tahliye bacası eklentileri (İ.SAĞDİCİ; 2011)



Şekil 62-63. Köprülü Mehmet Paşa Külliyesi dükkanlardaki tabela, klima ve tahliye bacası eklentileri (İ.SAĞDİCİ; 2011)

şik olarak yer alan çeşme, mermerden yapılmıştır (Çobanoğlu, 1994, s.89-90), (Şekil 59).

Medresede, bugün Kubbealtı Akademisi Kültür ve Sanat Vakfı tarafından geleneksel el sanatları kursları verilmekte, kültürel programlar düzenlenmektedir. Külliyenin Peykhane Sokağı'na bakan cephesi üzerinde, medresenin avlu kapısının sağında üç adet dükkan bulunmaktadır. Tarihi dükkanlar kebab salonu, kuaför ve çiçekçi gibi her türlü fonksiyon için kullanılabilir; afiş, kli-

ma, tabelalar ve metal tahliye bacaları özgün cephe görünümünü algılanamaz hale getirmektedir. Bu tarihi dükkanlara, yeni fonksiyonların getirdiği iç mekân tasarımları, vitrin düzenlemeleri, tente ve tesisata ilişkin her türlü değişiklikler ek olarak yüklenmektedir (Şekil 60-63).

Tescilli Sivil Mimarlık Örnekleri

Divanyolu güzergahında birçok tescilli sivil mimarlık yapısı bulunmaktadır. Çalışma kapsamında bu ya-

pılar genel olarak değerlendirilmiş olup; bunların genelinin ticari olarak kullanılan, sürekli el değiştiren ve değişik zamanlarda farklı ticari fonksiyonlar için özensiz ve bilinçsiz şekilde onarımlara maruz kalan yapılar oldukları gözlemlenmiştir. Tüm yapıların özgün yapısal özelliklerini zamanla kaybetmiş olduğu, cephesindeki tabela, klima, tente, tahliye bacası, ışıklandırma, yönlendirici levhalar, vb. yapının kimliğine aykırı uygulamaların yapıldığı tespit edilmiştir (Şekil 64-75).

Sivil Mimari Yapılar





Sonuç ve Öneriler

Tarihi Yarımada'nın omurgasını oluşturan bu aksın üzerinde yer alan tarihi yapıların birçoğu mevcut durumuna uygun olmayan fonksiyon ve bu fonksiyonun hatalı getirileri dolayısıyla zarar görmekte; tarihi kent dokusu gündengüne algılanamaz hale gelmektedir. Divanyolu üzerinde yer alan tarihi yapıların süreç içerisinde turizm sektörünün de tetiklemesiyle fonksiyon değişikliğine uğradıkları ve yapıların herhangi bir koruma anlayışı gözetilmeden yeni fonksiyona bilinçsizce adapte edilmeye çalışıldıkları görülmektedir. Müşteriyi (veya turisti) cezbedeceği düşünülen her türlü uygulama, yapının tarihi, estetik, kentsel ve kültürel niteliklerinden daha değerli görülmekte; tesisata ilişkin her türlü donatı, tarihi dokunun özgün karakteri ve kent estetiği de hiçe sayılarak bilinçsizce tarihi yapı cephelerine uygulanmaktadır.

Ticaret fonksiyonuna dönük kullanımı olan tarihi yapıların genelinde; özgün dokunun niteliklerini ve şehir dokusu içindeki değerini hiçe indirgeyen tabela ve reklam afişlerinin asılması, klima, özgün görünümüne aykırı tente, tahliye bacaları, tesisata ilişkin kablo ve boruların monte edilmesi ile bu yapıların önlerinin satış ve sergileme amaçlı olarak işgal edilmesi, karşılaşılan başlıca sorunlardır.

Divanyolu üzerinde yer alan tarihi yapılar ve bu yapıların oluşturduğu tarihi doku üzerinde, bozulma, tahrip ve kentsel alanın tarihi karakterini zedeleyerek algılanamaz hale gelmesine yol açan etkenlerin insan kaynaklı tahribatlar ve bilinçsiz kullanımlar olduğu görülmektedir.

Divanyolu güzergahı üzerinde yapılan bu çalışmada;

- Tarihi yapı cephelerine özgün yapı kimliğine uymayan tabela ve reklam afişlerinin asılması

- Gelişigüzel şekilde tahliye bacaları, tesisata ilişkin kablo ve

boruların monte edilmesi

- Yapı cephelerinin satış ve sergileme amaçlı olarak kullanılması ve bu yapıların önlerinin aynı amaçla işgal edilmesi

- Renkli boyalarla ilan ve yönlendirmelerin yazılması

- Yapıların içlerinde ve çevrelerinde hatalı ve özensiz onarımların yapılması

- Yapı cephelerine klima, tente, saçak, neon ışıkları ve aydınlatma elemanlarının eklenmesi gibi bilinçsiz ve olumsuz müdahaleler çarpıcı şekilde ortaya konulmaya çalışılmıştır.

Bu olumsuz müdahalelerle; Tarihi kent dokusunun özgün görünümü olumsuz yönde etkilenmekte, tarihi çevre algılanamaz hale gelmektedir. Tarihi kent dokusu ve kent estetiğini tehdit eden yukarıda da bahsedilen olumsuz etkenler, alanın özgün karakterini zedelemektedir. Bununla birlikte yapıların özgün malzemeleri, izinsiz uygulamalar ve uygun olmayan kullanımlarla zarar görmektedir.

Çözüm Önerileri

Tarihi yapıların kullanımları ve gelecek kuşaklara aktarılmaları, mekanın insan faaliyetlerinden ayırmadan düşünülmesi ve öncelikle;

- 1 Toplumumuzun ve özellikle kullanıcıların bilgilendirilmeleri, tarihi yapılar ve müdahale süreçleri hakkında bilinçlendirilmeleri gerekmektedir. Bunun için ilgili kurumların eğitim, seminer ve uzmanlar eşliğinde birebir bilgilendirme çalışmaları yapmaları, bu çalışmaların programlarla topluma sunulması ve katılımın zorunlu hale getirilmesi sağlanmalıdır.

- 2 Tarihi yapıların korunmaları, bakım ve onarımlarının nasıl yapılacağı ve hangi süreçlerden sonra yapılabileceği anlatılmalı; "kullanıcı rehberi" tarzında bir kitapçık ile daha bu yapılar kullanıcılara kiraya veriliyorken bilgilendirilme yapılmalı; mal

sahibi ve kiracıların korumada aynı sorumluluk ve bilinçle hareket etmeleri sağlanmalıdır.

- 3 Vakıflar ve belediyeler gibi resmi kurumlara ait tarihi yapılar kiraya veriliyorken, tarihi yapıların eski kullanım özellikleri göz önüne alınmalı ve özgün kimliklerine zarar vermeyecek fonksiyonlar seçilmelidir. Bu doğrultuda, bazı ön koşullar konmalı, uygun olan fonksiyonlar önceden belirtilmeli ve kullanım süreci içerisinde bu koşullara riayet edilip edilmediği denetlenmelidir.

- 4 Aynı şekilde bu yapıların bakım ve onarımlarının uzman denetiminde, periyodik olarak yapılması ön koşul olarak belirtilmeli; bakım ve onarım uygulamaları teşvik edilmeli ve yerine göre bakım onarım yapmayanlara önlem olarak cezai yaptırımında bulunulmalıdır.

- 5 Tarihi yapıların fonksiyonlarının algılanmasında gelişigüzel şekilde yerleştirilen tabela ve yönlendirici levhalarla ilgili olarak standartlar belirlenmeli, bu esnada yapıların dönem özellikleri, malzeme farklılıkları, mimari özellikleri göz önüne alınarak tipoloji çalışmalarının ve "yapı özelinde" üretilecek tasarımların yapılması sağlanmalıdır. Özellikle tabelalar, ticari işaretler, sokak kaldırımları, reklam levhaları, ticarethane isimleri ve aydınlatma elemanları için bazı sınırlama ve standartlar oluşturularak, bu öğelerin tarihi doku bütününe ahenkli bir şekilde eklenmesi sağlanmalıdır.

Bunların yapılabilmesi için tarihi değerlerimizin korunmasında yetkili tüm kurumların (Vakıflar Genel Müdürlüğü, Koruma Bölge Kurulları ve Belediyeler) ortak çalışmaları; üretilen projeleri ve kurumlararası entegrasyon çalışmalarını önemle ele almaları gerekmektedir.

REFERANSLAR

- 1- Amsterdam Bildirgesi, 1975.
- 2- Cerasi, M., 2006, *Divanyolu*, Kitap Yayınevi, İstanbul.
- 3- Çelik, Z., 1998, *19.yüzyıl'da Osmanlı Başkenti Değişen İstanbul*, Tarih Vakfı Yurt Yayınları, İstanbul.
- 4- Çobanoğlu, A.V., 1994, "Merzifonlu Kara Mustafa Paşa Külliyesi", *Dünden Bugüne İstanbul Ansiklopedisi*, Cilt 5, Kültür Bakanlığı ve Tarih Vakfı ortak yayını, İstanbul, s.402-403.
- 5- Çobanoğlu, A.V., 1994, "Köprütlü Külliyesi", *Dünden Bugüne İstanbul Ansiklopedisi*, Cilt 5, Kültür Bakanlığı ve Tarih Vakfı ortak yayını, İstanbul, s.89-90.
- 6- Dişören, N.E.,1994, "Kalıçeci Hasan Mescidi", *Dünden Bugüne İstanbul Ansiklopedisi*, Cilt 4, Kültür Bakanlığı ve Tarih Vakfı ortak yayını, İstanbul, s.400.
- 7- "Divanyolu", 1994, *Dünden Bugüne İstanbul Ansiklopedisi*, Cilt 3, Kültür Bakanlığı ve Tarih Vakfı ortak yayını, İstanbul, s.72-73.
- 8- Doğru, M., Kanar, Y., Mollalbrahimoglu, S., Arslan, M.A., Kızgın, K., 1987, *Eminönü Camileri*, Türkiye Diyanet Vakfı, İstanbul.
- 9- Eyice, S.,1994, "Çemberlitaş Hamamı", *Dünden Bugüne İstanbul Ansiklopedisi*, Cilt 2, Kültür Bakanlığı ve Tarih Vakfı ortak yayını, İstanbul, s.484-485.
- 10- Kabaca, A., 2005, *Geçmişten Günümüze İstanbul*, Denizbank Finans Hizmet Grubu.
- 11- Kuban, D., 1994, "Mese", *Dünden Bugüne İstanbul Ansiklopedisi*, Cilt 5, Kültür Bakanlığı ve Tarih Vakfı ortak yayını, İstanbul, s.404-405.
- 12- Kuban, D., 2004, *İstanbul Bir Kent Tarihi, Bizantion, Konstantinopolis, İstanbul*, Tarih Vakfı Yurt Yayınları, İstanbul.
- 13- Kumbaracılar, İ., 2008, *İstanbul Sebilleri*, Kapı Yayınları, İstanbul.
- 14- *Sultan II.Abdülhamid Arşivi İstanbul Fotoğrafları*, 2008, Kültür A.Ş, İstanbul, s.317, 375.
- 15- Tanman, M.B., 1994, "Çorlulu Ali Paşa Külliyesi", *Dünden Bugüne İstanbul Ansiklopedisi*, Cilt 2, Kültür Bakanlığı ve Tarih Vakfı ortak yayını, İstanbul, s.527-529.
- 16- UNESCO, 1976, *Tarihi Alanların Korunması ve Çağdaş Rollerini Konusunda Tavsiyeler*, (Nairobi Toplantısı'ndan), Genel ilkeler: 4.madde.
- 17- *Vakıflar Genel Müdürlüğü'nün Sorumluluğundaki Tarihi Eserlerin Korunması Hakkında Sayıştay Raporu*, 2004, T.C. Sayıştay Başkanlığı, Ankara.
- 18- Yüksel, İ.A., 1994, "Atik Ali Paşa Külliyesi", *Dünden Bugüne İstanbul Ansiklopedisi*, Cilt 1, Kültür Bakanlığı ve Tarih Vakfı ortak yayını, İstanbul, s.403-406.
- 19- Yüksel, İ.A., 1994, "Mimar Hayrettin Mescidi", *Dünden Bugüne İstanbul Ansiklopedisi*, Cilt 5, Kültür Bakanlığı ve Tarih Vakfı ortak yayını, İstanbul, s.467.