

## ÜNİVERSİTE ÖĞRENCİLERİNİN KARIYER SEÇİMLERİNİN DEMOGRAFİK ÖZELLİKLER AÇISINDAN İNCELENMESİ: PINARHİSAR MYO ÖRNEĞİ

İbrahim Alpay YILMAZ<sup>1</sup>, Bahtiyar DURSUN<sup>2,3</sup>, Kemal PEKTAŞ<sup>4</sup>, Ahmet ALTAY<sup>5</sup>

### ÖZET

İçinde bulunduğumuz bilgi toplumunda meslek yaşamı kavramı, değişiklik göstermekte ve kariyer kavramı ön plana çıkmaktadır. Kişilerin bir meslek alanında dikey bir biçimde yükselmeleri geleneği, bilgi toplumunda değişmekte; kişiler ömürleri boyunca birden çok alanda kendilerini geliştirmek durumunda kalmakta ve diğer yandan mesleki alanlarında yatay ilerlemeleri de mesleki gelişme içinde düşünülmektedir. Bilgi işçisi ve yaşam boyu öğrenme gibi bilgi toplumuna özgü kavramlarla birlikte, kariyer kavramının içeriği de kişilerin ömürleri boyunca kendi gelişimlerinin inisiyatifi kendilerinin ellerine aldığı ve bir işyerinden çok, farklı işyerlerinde kendilerini gerçekleştirme gereksinimlerini tatmin ettikleri bir bağlama kavuşmaktadır. Bu çalışmanın amacı Pınarhisar Meslek Yüksekokulu'nda öğrenim gören öğrencilerin kariyer tercihlerini belirlemek ve bu tercihlerin öğrencilere ait demografik özelliklere göre anlamlı farklılıklar gösterip göstermediğini tespit etmektir. Bu amaç doğrultusunda öğrencilerden anket tekniği ile veri toplanmış ve toplanan veriler analiz edilmiştir. Yapılan faktör analizi sonucunda kariyer tercihi altı alt boyutta incelenmiştir. Bu boyutlar Sosyal, Araştırmacı, Sanatçı, Geleneksel, Gerçekçi ve Girişimci kariyer boyutlarıdır. Bu boyutların, öğrencilerin demografik özelliklerine göre istatistiksel olarak anlamlı farklılık gösterdikleri tespit edilmiştir. Çalışma ile öğrencilerin kariyer tercihi boyutları üzerinde etkili olan demografik özelliklerin tespit edilmesiyle kariyer tercihlerine ilişkin bir profil elde edilmiştir.

**Anahtar Kelimeler:** Kariyer, Kariyer seçimi, Pınarhisar Meslek Yüksekokulu

### CAREER CHOICES OF UNIVERSITY STUDENTS IN TERMS OF DEMOGRAPHIC CHARACTERISTICS: THE SAMPLE OF PINARHISAR VOCATIONAL COLLEGE

### ABSTRACT

The professional life concept has been changing and the concept of career has been important. The vertically improvement along the hierarchy becomes less significant and the individuals have to improve themselves on many fields. Also, the horizontal improvement is thought to be a part of the professional development. Together with the concepts of knowledge work and lifelong learning, the content of the career concept becomes to be involved with the individuals' initiatives to take the control of their career processes and the context of the career concept turns into what the employees satisfy their self-actualization need by working in different organizations. The aim of this study is determine the career choices of the students at Pınarhisar Vocational College and to reveal whether these choices have significant relations with the demographic characteristics of the students. Data were collected from the students by means of a questionnaire and the collected data were analyzed. As a result of the factor analysis, six factors (Social, Investigative, Artistic, Conventional, Realistic and Enterprising) were extracted from the career choice items. These factors were found to be statistically in relation with the demographic characteristics. As a result of the study, a profile of the demographic characteristics, which influence the career choices arouse.

**Keywords:** Career, Career choice, Pınarhisar Vocational College

### GİRİŞ

Meslek, bireylerin hayatlarını kazanmak için yerine getirdikleri, kuralları toplumca belirlenmiş ve belirli bir eğitim sonucunda kazanılan bilgi ve becerilere dayalı etkinlik bütünü olarak tanımlanabilir. Meslek

<sup>1</sup>Öğr. Gör., Kırklareli Üniversitesi Pınarhisar MYO, [alpay.yilmaz@kirkclareli.edu.tr](mailto:alpay.yilmaz@kirkclareli.edu.tr)

<sup>2</sup>Yrd.Doç.Dr., Kırklareli Üniversitesi Pınarhisar MYO, [bahtiyar.dursun@kirkclareli.edu.tr](mailto:bahtiyar.dursun@kirkclareli.edu.tr)

<sup>3</sup>Yrd.Doç.Dr., Kırklareli Üniversitesi Teknoloji Fakültesi, [bahtiyar.dursun@kirkclareli.edu.tr](mailto:bahtiyar.dursun@kirkclareli.edu.tr)

<sup>4</sup>Öğr.Gör., Kırklareli Üniversitesi Pınarhisar MYO, [kemal.pektas@kirkclareli.edu.tr](mailto:kemal.pektas@kirkclareli.edu.tr)

<sup>5</sup>Öğr.Gör., Kırklareli Üniversitesi Pınarhisar MYO, [ahmet.altay@kirkclareli.edu.tr](mailto:ahmet.altay@kirkclareli.edu.tr)

seçimi ise bireyin tercih ettiği meslekler arasından birini ayırması ve bu mesleğe girmek için çaba göstermesidir. Birey mesleğini seçerken, kendi bireysel özellikleri ile seçeceği mesleğin nitelikleri arasında bir uyum olmasına dikkat eder (Sarıkaya ve Khorshid, 2009: 394). Meslek seçimi, genç bireyin yaşamında vermek zorunda olduğu en önemli kararlardan birini oluşturmada ve birçok faktörden etkilenen karmaşık bir karar verme sürecini içermektedir. Literatürde yer alan çalışmalar; genç bireyin mevcut bilgi birikiminin, potansiyel mesleğine duyduğu ilginin, sahip olduğu değerler ile elde edeceği tatmin gibi faktörlerin ve yanı sıra bireysel özelliklerinin meslek seçimi kararı üzerinde etkili olduklarını ortaya koymaktadır. Diğer yandan genç bireyin sosyo-ekonomik durumu ve aile etkisi gibi faktörler de, ülkeler ve kültürler arasında farklılık arz etmekle birlikte, genç bireyin meslek seçimi üzerinde etkili olmaktadır (Genç, Kaya ve Genç, 2007: 50).

Bireylerin meslek seçimlerini etkileyen diğer faktörler; yaş, cinsiyet, sahip olduğu kişilik özellikleri, ailesi, kardeş sayısı, yakın ilişkide bulunduğu kişiler, okul öncesi ve okul dönemindeki eğitimi, ihtiyaçları, sahip olduğu ilgileri ve değerler sistemi, benlik kavramı, genel ve özel yetenekleri, diğer kişilik özellikleri, içinde yaşadığı çevrenin özellikleri, ekonomideki mevcut iş alanları ve istihdam koşulları ile piyasadaki arz ve talep durumu gibi faktörlerdir (Anılan, Çemrek ve Anagün, 2008: 239).

Bireylerin meslek seçimleri ile ilgili bir diğer kavram, kariyerdir. Kariyer, bireyin çalışma yaşamı süresince herhangi bir iş alanında ilerlemesi, deneyim ve beceri kazanmasına ilişkin bir kavram olup; bireyin çalışma yaşamında geldiği pozisyonlar ile bu pozisyonlar ile ilgili tutum ve davranışları ve yaptığı işleri kapsar (Sağdıç ve Demirkaya, 2009/1: 234). En çok kabul gören kariyer kavramlaştırmalarından birisi; kariyerin, bireysel ve örgütsel hedeflerle doğrudan bağlantılı, bireyin yaşamı boyunca yaşayacağı ve kısmen kontrol altında tutacağı iş deneyimi ve etkinliğiyle bağlantılı bir süreç olduğu şeklindedir (VergilielTüz, 2003/1: 170, 171).

Kariyer geliştirme, işi yapan birey ile işi tanımlayan örgütün birlikte ilgi alanına girer. Diğer bir ifadeyle, kariyer gelişiminden bahsedebilmek için hem bireyin, hem de örgütün birlikte olması gerekir. Dolayısıyla kariyer geliştirme, bireysel bir süreci ifade eden kariyer planlama ile örgütsel bir süreç olan kariyer yönetiminin bütünleştirilmesi olarak tanımlanabilir. Brown ve Brooks'a göre, kariyer geliştirmeye ilişkin bireysel yaklaşımları üç temel başlık altında toplamak olasıdır. Bu başlıklar; kariyer kararı verme, kariyer seçimi ve kariyer gelişimi kuramları şeklindedir (Brown ve Brooks, 1990: 1-12'den aktaran Sağdıç ve Demirkaya, 2009/1: 234).

İş dünyasındaki artan değişim hızı, bireylerin yaşamları boyunca yaptıkları kariyer geçişlerinin sayısını artırmaktadır. Bu geçişler sırasında verilen kariyer kararlarının kalitesi, hem birey hem de toplum açısından önem taşımaktadır. Ancak, kariyer kararlarını verme süreci, karmaşık bir süreçtir. Bazı bireyler bu kararları kolay bir şekilde verirlerken, diğer bazıları ise kariyer kararlarını vermede güçlüklerle karşı karşıya kalmakta ve birçoğu profesyonel bir yardım aramaktadır. Kariyer kararları şu özelliklere sahiptir: Karar vermek zorunda olan bir birey vardır, içlerinden seçim yapılacak bir dizi alternatif vardır ve farklı alternatiflerin kıyaslanmasında ya da değerlendirilmesinde dikkate alınan birçok özellik ya da boyut vardır. Bu karakteristiklere ek olarak, kariyer kararları ayrıca belirli kendine özgü özelliklere sahiptir. Bu özelliklerden birincisi, potansiyel alternatiflerin sayısı oldukça fazladır (örneğin, mesleklerin sayısı, okullar, dersler, ya da potansiyel çalışanlar). İkincisi, her bir alternatife ilişkin olarak elde edilebilecek geniş kapsamlı bir enformasyon kümesi vardır. Üçüncüsü, meslekleri ve bireylerin tercihlerini ayrıntılı ve anlamlı bir biçimde ve yeterince karakterize edebilmek için bir dizi boyuta gerek vardır (eğitimin uzunluğu, bağımsızlığın derecesi, insanlarla ilişkilerin türü). Dördüncüsü, hem bireyin karakteristikleri (şimdiki ve gelecekteki tercihler) hem de gelecekteki kariyer alternatiflerinin doğası bakımından belirsizlik önemli bir role sahiptir (Gati, Krausz ve Osipow, 1996: 511).

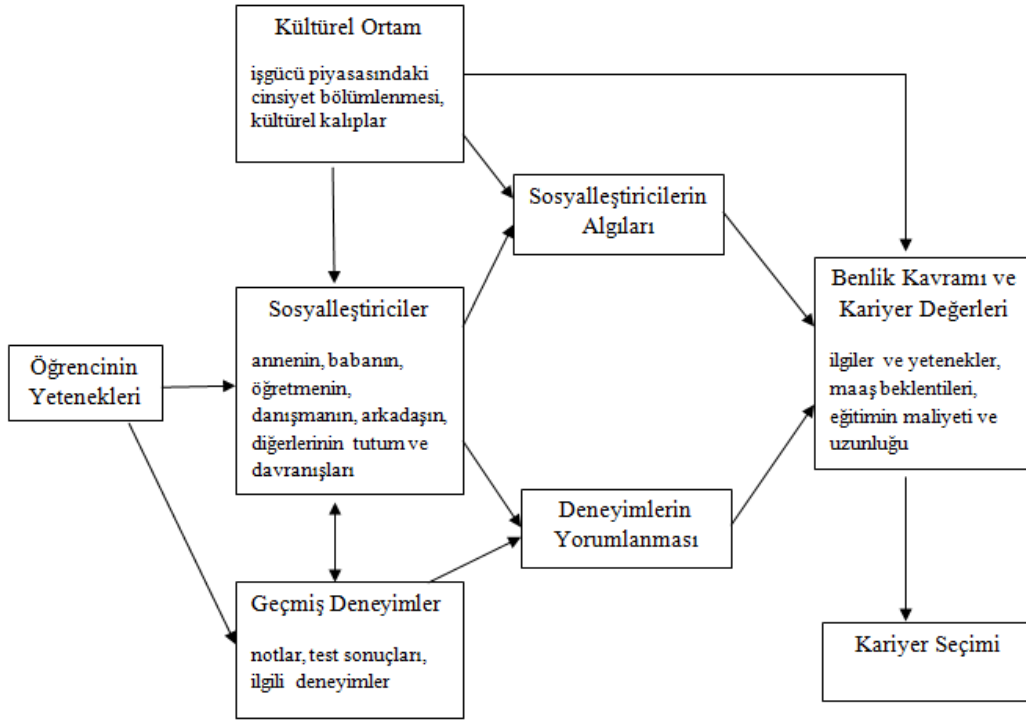
Hodkinson ve Sparkes (1997) "kariyer sahipliği teorisi" olarak adlandırdıkları bir kariyer kararı verme teorisi geliştirmişlerdir. Kariyer sahipliği teorisindeki karar verme prosedürü, bireylerin seçimlerine ilişkin rasyonel seçim teorisi gibi geleneksel teorilerden farklıdır. Hodkinson ve Sparkes'in amacı; bir taraftan kişileri, kendi kararlarını serbest bir ortamda veren bağımsız birimler olarak ele alan teoriler ile diğer taraftan kişilerin toplumsal yapıların etkisi altında karar verdiklerini savunan deterministik teoriler arasındaki ikiliği ortadan kaldırmaktır. Kariyer sahipliği teorisi üç birbiriyle bağlantılı boyuttan oluşmaktadır. Birinci boyut, kökleri bireylerin kendine özgü alışkanlıklar/eğilimler sisteminde saklı olan "pragmatik olarak rasyonel karar verme" olarak adlandırılmaktadır. Bu sistem sosyal deneyimlerden elde edilmektedir ve bireyde "normal" davranış, beğeni, normlar ve tercihler olarak bulunmaktadır. Kariyer sahipliği teorisinin ikinci boyutu öğrencilerin eğitimsel ve mesleki alandaki diğer kişilerle olan etkileşimidir. Öğrencilerin üniversite kültürü ya da akademik dünyadaki eğiticiler ile olan etkileşimi hem gelmekte olan mesleğe ilişkin anlayışları, hem de kariyer seçiminden duyacakları tatmin açısından yaşamsal önemdedir. Teorinin üçüncü

boyutu dönüm noktalarından, dönüşüm ve rutinlerden oluşmaktadır ve kariyer seçimlerini ve tercihlerini etkileyen öngörülemez ve yaşamsal olaylarla bağlantılıdır. Dönüm noktaları ve dönüşümler, beklenilmeyen kariyer yollarına yol açabilirler. Öğrencilerin programları boyunca etkileşim halinde olduğu etkili idareciler ya da akademik eğiticiler öğrencilerin kariyer yolları üzerinde yaşamsal bir etki doğurabilirler (Ohman, Stenlund ve Dahlgren, 2001: 95).

Kariyer seçimi süreci, bireye özgü tutum ve değerler ve o bireyin alabileceği sosyal destek öğelerinin etkileşiminin bir ürünüdür. Beyon, Toohey ve Kishor (1998), kariyer seçiminde etkili olan faktörleri üç temel öğeden oluşan bir eksene oturarak, bunları; “içsel, dışsal ve kişilerarası faktörler” olarak açıklamışlardır. Farmer (1987) ise kariyer seçimi konusundaki motivasyonun; bireyin geçmişi ve sahibi bulunduğu kişisel değişkenler ile çevresel değişkenler arasındaki karmaşık etkileşim sürecinin bir ürünü olduğunu ileri sürmektedir. Farmer’ın modelinde bireyin geçmişini, cinsiyet, etnik yapı, sosyo-ekonomik durum ve yaş değişkenleri oluşturmaktadır. Söz konusu “geçmiş, kişisel ve çevresel değişkenlerin” kariyer seçiminde doğrudan bir etkisi kadar, dolaylı bir etkisi de bulunmaktadır. Örneğin, bireyin seçeceği meslek ve ailesinin istekleri arasında uyum sağlamakla, alacağı sosyal desteği de göz önünde bulundurmasında, bu üç değişkenin dolaylı bir etkisi de söz konusudur (Genç, Kaya ve Genç, 2007: 51).

Kariyer seçimi, statik bir durum olmayıp, gelişim sürecinin bir parçasıdır. Ginzberg ve arkadaşlarına göre (1951) erken çocukluk döneminden çocukluk döneminin ortasına kadar olan süreç bir fantazi dönemidir ve bunu erken ergenlik dönemindeki genç adayı bireylerin deneme dönemi izler. Bu deneme döneminde ergenlik çağındaki bireyler ilgileri, kapasiteleri ve değerleri hakkında düşünmeye başlarlar. Erken ergenlikten sonra gelen geç yeniyetmelik çağı realistik bir aşamaya işaret etmektedir ve bu aşamada birey kendi öznel gereksinimleri ve ilgilerinden sıyrılıp, dünyanın neleri sunduğuna ilişkin bir değerlendirmeye odaklanır. Ranson’a (2003) göre basit bir kariyer seçimi bile en azından üç farklı kariyer yoluna sahiptir. Bunlar bir işverene bağlı durağan istihdam, farklı işverenler arasında hareketlilik ve son olarak kendi kendini istihdamdır (Kniveton, 2004: 47).

Meece, Parsons, Kaczala, Goff ve Futterman’ın (1982) kariyer seçimine ilişkin olarak geliştirdikleri modelde; öğrenciler kariyer seçimlerini kendilerine ve yeteneklerine ilişkin inançları ile farklı kariyerlerin görelî değerleri hakkındaki inançlarını temel alarak yaparlar. Söz konusu model bir sonraki sayfada Şekil 1.’de gösterilmektedir. Bir kariyerin algılanan değeri, entelektüel ilgi gibi içsel faktörlerin yanı sıra maaş beklentisi ve gelecekteki eğitimin maliyeti ve uzunluğu gibi dışsal faktörler tarafından belirlenir. Bu inançlar sırası ile; öğrencilerin geçmiş deneyimlerine (notlar, test sonuçları ve okul içi ya da dışı ile ilgili deneyimler) ilişkin yorumları ve ebeveynler, öğretmenler, danışmanlar gibi “sosyalleştiricilerin” tutum ve beklentilerine ilişkin algıları tarafından meydana getirilmektedirler. Sosyalleştiricilerin bu modelde merkezi bir konumu vardır. Sosyalleştiriciler yalnızca tutumları ve beklentileri yoluyla öğrenci üzerinde bir etki yaratmakla kalmazlar, aynı zamanda deneyimleri öğrenciler tarafından dikkate alınır ve öğrencilerin bu deneyimleri nasıl yorumladıkları üzerinde de etkili olabilirler. Ancak bu etki tek yönlü değildir, çünkü bir öğrencinin deneyimleri aynı zamanda kendi yetenekleri tarafından da biçimlenmektedir ve öğrencinin yetenekleri ve deneyimleri, sosyalleştiricilerin öğrenciye yönelik tutumlarını ve beklentilerini biçimlendirebilir. Son olarak öğrenciler ve onların sosyalleştiricileri kültürel bir çevrede yaşamaktadırlar. Öğrencileri ve sosyalleştiricileri çevreleyen kültür, sosyalleştiricilerin tutumlarının ve beklentilerinin, öğrencilerin sosyalleştiricilere ilişkin algılarının ve kariyer değerleri hakkındaki inançlarını biçimlenmesine yardımcı olur (Dick ve Rallis, 1991: 282-283).



Şekil 1. Kariyer Seçimi Modeli. Meece, Parsons, Kaczala, Goff ve Futterman (1982)'den uyarlayan Dick, P. ve Rallis, S. F. (1991). Factors and influences on high school students' career choices. *Journal for Research in Mathematics Education*, 22 (4); 281-292.

Kariyer seçimine ilişkin teorilerden biri de, Holland'ın mesleki kişilik kuramıdır. Holland'a (1985) göre kendi ilgilerini ve yeteneklerini bilen bireyler, aktif bir şekilde kendilerine uygun bir kariyeri arayacaklardır (Kniveton, 2004:48). Holland'ın (1959) mesleki kişilik kuramı; bireyin kişilik dinamiği ile mesleklerin içinde yürütüldüğü çevre ya da söz konusu mesleklerin gerektirdiği faaliyetler arasındaki ilişkiye dayanmaktadır. Holland, bireyin herhangi bir mesleğe olan ilgisinin, o bireyin kişiliğinin bir yansıması olduğunu ifade etmektedir. Bireyin değerlerini, ihtiyaçlarını ve güdülenmesini içeren kişiliği, onun kariyer seçimini belirleyen önemli bir faktördür. Holland, belirli kişilik özelliklerine sahip bireylerin, belirli tanımlanabilir nitelikteki işlere ilgi duyduklarını ve bu işler için uygun olduklarını kabul etmektedir (Pilavcı, 2007: 31,32).

Holland'ın mesleki kişilik kuramının merkezinde dört temel varsayım yer almaktadır. Bu dört temel varsayıma göre (Pilavcı, 2007: 32,33);

- Her bir birey; gerçekçi, araştırmacı, sanatçı, sosyal, girişimci ve geleneksel olmak üzere altı kişilik tipinden birinin özelliklerini sergilemektedir.
- Kişilik tiplerine benzer bir biçimde; gerçekçi, araştırmacı, sanatçı, sosyal, girişimci ve geleneksel olmak üzere altı model çevre vardır.
- Bireyler, kendi beceri ve yeteneklerini kullanabilecekleri, kendi tutum ve değerlerini dile getirebilecekleri, kişilikleriyle uyumlu konularla uğraşabilecekleri ve kişilikleriyle uyumlu rolleri üstlenebilecekleri uygun çevreler ararlar.
- Bireye özgü davranış, kişilik ve çevre arasındaki etkileşimin bir sonucudur.

Holland'a göre; meslekler yürütüldükleri çevre modeli bakımından altı temel grupta toplanmakta olup, bu meslekleri yürütecek bireylerin kişilik tipleri de altı gruptan oluşmaktadır. Holland'ın altı meslek çevresi modeline uygun düşen kişilik tipleri Tablo 1'de betimlenmektedir (Holland, 1997: 21-28'den aktaran Pilavcı, 2007: 33):

Tablo 1: Kariyer Seçimi Açısından Holland'ın Altı Kişilik Tipi

Kişilik Tipi	Özellikler	Uygun Meslekler
Gerçekçi Tip	Bu kişiler; güç, beceri ve koordinasyon gerektiren ve bedensel aktiviteleri içeren mesleklere yönelirler. Bu kişilerin özellikleri arasında; atılganlık ve bedensel aktivitelerde etkinlik, sağlamlık, pratiklik ve bedensel yönden güçlü olmak sayılabilir. Gerçekçi bireyler, güce ve sonuçlara önem verirler. İnsanlar içinde olmak ve sözel etkileşimde bulunmak bu insanları sıkır ve sosyal beceri gerektiren durumlarda başarısızlık gösterirler.	Çiftçi, marangoz, atlet, elektrikçi, mühendis.
Araştırmacı Tip	Bu kişiler, duygusal faaliyetlerden çok düşünmeyi; beden güçleri yerine zihinsel güçlerini kullanmayı yeğlerler. Araştırmacı tipler, uysal, alçakgönüllü, başarı motivasyonu yüksek, esnek düşünceli, bağımsız, sabırlı, meraklı ve analitik düşünme becerisine sahip bireylerdir. Çevrelerini doğru ve ayrıntılı bir biçimde algılama isteği ve kapasitesine sahiptirler.	Antropolog, matematikçi, doktor, kimyager, biyolog, bilgisayar programcısı.
Sanatçı Tip	Bu kişiler, kendini ifade etmeyi ve sanatsal yaratıcılığı seven, duygusal, bağımsız, esnek ve estetik faaliyetlere ilgi duyan kişilerdir. Sanatçı tipin karakteristiğinin hayal güçlerinin ve sezgi yeteneklerinin yüksekliği olduğu söylenebilir.	Modelist, dramaturg, yazar, müzisyen, mimar, kompozitör.
Sosyal Tip	Bu kişiler, diğer insanlarla birlikte olmaktan hoşlanan, yardımsever, empati kurabilen bireylerdir. Diğer insanları ve onların duygularını anlamaya gayret gösterirler. Sosyal tipteki bireyler, grup kurmada etkin, neşeli, dışa dönük ve anlayışlı kişilerdir. Sosyal bireyler, bireylerarası ilişkilere değer verirler ve karakteristikleri gereği mekanik ve bilimsel becerilerden yoksundurlar.	Meslek danışmanı, klinik psikolog, öğretmen, eğitimci.
Girişimci Tip	Bu kişiler, diğer kişileri etkileyebilen, sözel faaliyetlerde başarılı, nitelikli cümleler kurabilen, enerjik, dışa dönük, cesaretli, hırslı ve ikna gücü yüksek kişilerdir. Girişimci tipteki bireyler güç ve statüye kavuşmak için gayret gösterirler. Ekonomik ve politik alanlarda başarıyı hedeflerler; ve diğer yandan bilimsel yetenekler bakımından zayıftırlar.	Politikacı, ekonomist, satış sorumlusu, pazarlamacı, televizyon yapımcısı
Geleneksel Tip	Bu kişilerin temel özellikleri arasında nesnelere üzerine odaklanma, kurallara bağlılık, tertip ve düzen ile sıkı kontrole sahip olma sayılabilir. Bu tipteki kişiler büyük işletmelerde çalışmaktan hoşnutluk duyarlar. Duygulardan çok nesnelere anlamaya önem verirler. Organizasyon ile başarıya değer verirler; ve sanatsal becerileri güçlü değildir.	Yönetici sekreteri, istatistikçi, finansal analist, vergi uzmanı.

Kaynak: Pilavcı, 2007: 33-34.

### YÖNTEM

Bu araştırmanın amacı Kırklareli Üniversitesi Pınarhisar Meslek Yüksekokulu'nda öğrenim gören öğrencilerin kariyer seçimlerinin belirlenmesi ve kariyer seçimlerinin öğrencilere ait demografik özelliklere göre farklılaşp farklılaşmadıklarının saptanmasıdır. Araştırmanın evrenini Kırklareli Üniversitesi Pınarhisar Meslek Yüksekokulu'nda öğrenim gören öğrenciler oluşturmaktadır. Araştırmanın gerçekleştirildiği 2011-2012 Eğitim-Öğretim Yılı Bahar Yarıyılı'nda Pınarhisar Meslek Yüksekokulu'nda öğrenim gören öğrenci sayısı 799'dur (Pınarhisar Meslek Yüksekokulu Öğrenci İşleri. 2012). Bu ana kütle içinden kolayda örnekleme yöntemi kullanılarak 280 öğrenciden veri toplanmıştır. Örneklemin evreni temsil etme oranı % 35 olarak gerçekleşmiştir.

Araştırmada analizlere esas olan veriler anket tekniği ile toplanmıştır. Araştırmada veri toplama aracı olarak Pilavcı'nın Yüksek Lisans Tez'inde kullandığı ölçekten yararlanılmıştır (Pilavcı, 2007). Pilavcı, söz konusu ölçeği hazırlarken Holland'ın Kariyer Seçme Envanteri ile Hsieh (2006) tarafından Tayvan'da NationalKaohsiungHospitality Üniversitesi öğrencileri üzerinde uygulanan anket çalışmasından yararlanmıştır (Pilavcı, 2007: 57). Bu ölçek 5'li Likert tipi bir ölçektir ve toplam 42 maddeden oluşmuştur. Ölçek kapsamında her bir ifade ile ilgili seçenekler; (1) Hiç Sevmem, (2) Sevmem, (3) Kararsızım, (4) Severim, (5) Çok Severim şeklinde puanlanmıştır. 5'li Likert tipi ölçeğe ek olarak sınıflamalı bir ölçek yardımıyla öğrencilerin demografik özelliklerine ilişkin veriler toplanmıştır. Bu demografik özellikler sırasıyla öğrencilerin cinsiyeti, öğrenim gördükleri program, öğrenim gördükleri sınıf, anne ve babalarının eğitim

durumları, bir kariyer planına sahip olup olmadıkları, eğitim gördükleri alanda çalışmayı isteyip istemedikleri ve çalışacakları işi seçmede önem verdikleri unsurdur.

Araştırmada aşağıda belirtilen hipotezler test edilmiştir:

H<sub>0</sub>1: Öğrencilerin kariyer seçimleri, cinsiyetlerine göre anlamlı bir farklılık göstermemektedir.

H<sub>0</sub>2: Öğrencilerin kariyer seçimleri, öğrenim gördükleri programa göre anlamlı bir farklılık göstermemektedir.

H<sub>0</sub>3: Öğrencilerin kariyer seçimleri, öğrenim gördükleri sınıfa göre anlamlı bir farklılık göstermemektedir.

H<sub>0</sub>4: Öğrencilerin kariyer seçimleri, annelerinin eğitim durumuna göre anlamlı bir farklılık göstermemektedir.

H<sub>0</sub>5: Öğrencilerin kariyer seçimleri, babalarının eğitim durumuna göre anlamlı bir farklılık göstermemektedir.

H<sub>0</sub>6: Öğrencilerin kariyer seçimleri, bir kariyer planına sahip olup olmamalarına göre anlamlı bir farklılık göstermemektedir.

H<sub>0</sub>7: Öğrencilerin kariyer seçimleri, eğitim gördükleri alanda çalışmak isteyip istememelerine göre anlamlı bir farklılık göstermemektedir.

H<sub>0</sub>8: Öğrencilerin kariyer seçimleri, çalışmak istedikleri işi seçmede kendilerini motive eden unsura göre anlamlı bir farklılık göstermemektedir.

### BULGULAR VE DEĞERLENDİRME

Araştırma ile elde edilen verilerin analiz edilmesi kapsamında, sırasıyla öğrencilere ait demografik özelliklerin tanımlayıcı istatistiklerinin analizi; kullanılan ölçeğin güvenilirlik ve geçerlilik analizleri; faktör boyutlarının hangi demografik özelliklere göre farklılaştığının belirlenmesine yönelik ilişkisiz örneklem t-testi ve tek yönlü varyans analizi gerçekleştirilmiştir.

#### Örneklemin Demografik Özellikleri

Araştırmaya katılan öğrencilerin demografik özellikleri Tablo 2’de gösterilmektedir.

Tablo 2. Araştırmaya Katılan Öğrencilerin Demografik Özelliklerine Göre Dağılımı

Demografik Özellik	Kategori	Sayı (n)	Yüzde (%)
Cinsiyet	Erkek	163	58,2
	Kız	117	41,8
Program	Bilgisayar Programcılığı	117	41,8
	Elektrik	35	12,5
	Bilgi Yönetimi	87	31,1
	İkram Hizmetleri	23	8,2
	Turizm ve Otel İşletmeciliği	18	6,4
Sınıf	1.sınıf	135	48,2
	2.sınıf	144	51,4
	2+1.sınıf	1	0,4
Annenin Eğitim Durumu	İlkokul	174	62,1
	Ortaokul	53	18,9
	Lise	40	14,3
	Üniversite	6	2,1
	Cevaplamayan	7	2,5
Babanın Eğitim Durumu	İlkokul	113	40,4
	Ortaokul	76	27,1
	Lise	75	26,8
	Üniversite	14	5,0
	Cevaplamayan	2	0,7
Kariyer Planınız Var mı?	Evet	201	71,8
	Hayır	75	26,8
	Cevaplamayan	4	1,4
Eğitim Gördüğünüz Alanda mı Çalışacaksınız?	Evet	135	48,2
	Belki	101	36,1
	Hayır	43	15,4
	Cevaplamayan	1	0,4

İşinizi Seçmede Sizi Motive Eden Unsur Nedir?	İşin yaratıcılık gerektirmesi	42	15,0
	Başarı imkanlarının fazla olması	91	32,5
	Maaşının yüksek olması	48	17,1
	İşin toplumda prestij sağlaması	28	10,0
	İşi kaybetme riskinin düşük olması	32	11,4
	Bağımsız çalışma imkanının olması	22	7,9
	Cevaplamayan	17	6,1

### Ölçeğin Güvenilirlik ve Geçerlilik Analizleri

Ölçeğin güvenilirliğini belirlemek amacıyla yapılan analiz sonucunda Cronbach'ın Alpha katsayısı 0,906 olarak gerçekleşmiştir. Bu değer ölçeğin öğrenciler tarafından yüksek düzeyde anlaşıldığını göstermektedir. Ölçeğin geçerliliğini analiz etmek amacıyla faktör analizi yapılmıştır. Faktör analizi kapsamında temel bileşenler yöntemi ile dik döndürme tekniği olan "varimax" kullanılmıştır. Faktör analizi sonucunda KMO katsayısı 0,850 ve Bartlett's test değeri 3870, 338 ( $p < 0,000$ ) olarak hesaplanmıştır. Analiz sonucunda ölçek maddeleri, toplam varyansın % 52'sini açıklayan altı faktör altında toplanmıştır. Bu araştırmada yapılan faktör analizinin sonuçları, Pilavcı'nın (2007) Yüksek Lisans tezi çalışmasında yapılan faktör analizi sonuçları ile uyumludur. Her iki çalışmada da altı faktörlü bir yapı elde edilmiştir ve bu araştırmada faktörler, literatürdeki isimleriyle isimlendirilmişlerdir. Faktör analizi sonuçları Tablo 3'te gösterilmektedir.

Tablo 3: Ölçeğin Faktör Analizi Sonuçları

Faktörler	Faktör Yükleri	Özdeğer	Açıklanan Varyans (%)	Alpha
<b>Faktör 1: Sosyal</b>		8,542	22,480	,857
Sakat ve hasta insanlara bakma	,760			
Problemleri çözmede yardımcı olma	,760			
Birilerine bir şeyler öğretme	,746			
Hayır kurumlarında çalışma	,732			
Yardım edebileceği yerlerde çalışma	,707			
İlk yardımda bulunma	,690			
Sebze, meyve ve bitki yetiştirme	,403			
<b>Faktör 2: Araştırmacı</b>		3,175	8,355	,826
Laboratuarda çalışma	,750			
Bilimsel teori üzerinde çalışma	,731			
Bilimsel problemler çözme	,703			
Makale ve kitap okuma	,642			
Araştırma yapma	,582			
Kimyasal araştırmalar yapma	,571			
Analitik ve entelektüel aktivitelerde bulunma	,523			
Psikolojik kitap ve dergi okuma	,469			
<b>Faktör 3: Sanatçı</b>		2,494	6,563	,826
Toplum önünde performans gösterme	,718			
Bir grup ya da orkestrada çalgı çalma	,717			
Resim, müzik veya el sanatlarıyla uğraşma	,660			
Kıyafet, takı ya da mobilya tasarlama	,629			
Bir yeri dekore etme	,557			
Roman, oyun yazma veya okuma	,532			
Tiyatro, konser ya da müzikale gitme	,507			
Yemek yapma	,495			
<b>Faktör 4: Geleneksel</b>		2,131	5,609	,831
Gelir ve giderleri kontrol etme	,778			
Kayıt ve dosyaları muhafaza etme	,715			
Eksik ve hataları kontrol ve tespit etme	,675			
Kayıtları sistematik ve düzenli hale getirme	,654			

Gelir vergisi formlarını doldurma	,627			
Hesap ve muhasebe işleri ile uğraşma	,569			
Ofis malzeme ve araçlarını kullanma	,540			
<b>Faktör 5: Gerçekçi</b>		1,797	4,728	,760
Araba tamir etme	,773			
Mekanik eşyaları onarma	,709			
Araç, makine ya da hayvanlarla çalışma	,701			
Tahtadan eşya ya da bina yapma	,696			
<b>Faktör 6: Girişimci</b>		1,631	4,291	,716
Pazarlık yapma	,717			
Satış ve pazarlama yapma	,699			
Başarılı işadami ya da liderlerle tanışma	,565			
İş dünyasında başarılı olma stratejilerini öğrenme	,554			

Notlar: Varimax Rotasyonlu Temel Bileşenler Faktör Analizi Kaiser-Meyer-Olkin Örnekleme Yeterliliği: ,850, Bartlett's Test of Sphericity:  $p < 0,000$  (ChiSquare 3870,338 df=703) Toplam Varyans: 52,026

### Öğrencilerin Kariyer Seçimlerinin Demografik Özellikler Açısından İncelenmesi

Öğrencilerin kariyer seçimlerinin, cinsiyetlerine göre istatistiksel olarak anlamlı bir farklılık gösterip göstermediğini belirlemek amacıyla ilişkisiz örneklem t-testi yapılmıştır. Test sonuçları Tablo 4'te gösterilmektedir.

Tablo 4: Cinsiyet Özelliğine İlişkin t-testi Sonuçları

Faktörler	Erkek Ortalama	Kız Ortalama	t-değeri	sig.
Sosyal	3,85	4,26	-5,010	0,000
Araştırmacı	2,98	3,17	-1,884	0,061
Sanatçı	3,21	4,06	-10,557	0,000
Geleneksel	3,34	3,48	-1,453	0,148
Gerçekçi	3,52	2,55	8,850	0,000
Girişimci	3,84	3,78	0,593	0,554

t-Testi sonucunda öğrencilerin sosyal, sanatçı ve gerçekçi kariyer seçimlerinin 0,001 anlamlılık düzeyinde cinsiyete göre farklılık gösterdiği bulunmuştur. Buna göre kız öğrencilerin sosyal kariyer seçimleri ( $X=4,26$ ), erkek öğrencilere ( $X=3,85$ ) göre daha güçlüdür; kız öğrenciler sosyal kariyer seçimine denk düşen meslekleri erkek öğrencilere göre daha fazla tercih etmektedirler. Yine kız öğrencilerin sanatçı kariyer seçimleri ( $X=4,06$ ), erkek öğrencilere ( $X=3,22$ ) göre daha yüksektir. Diğer yandan erkek öğrencilerin gerçekçi kariyer seçimleri ( $X=3,53$ ), kız öğrencilere ( $X=2,55$ ) göre daha yüksektir. Araştırmacı, geleneksel ve girişimci kariyer seçimleri ise, cinsiyete göre anlamlı bir farklılık göstermemektedir. Bu durumda  $H_0$  reddedilmektedir.

Öğrencilerin kariyer seçimlerinin, öğrenim gördükleri programa göre farklılık gösterip göstermediğini belirlemek amacıyla tek yönlü varyans analizi gerçekleştirilmiştir. Analiz sonucunda öğrencilerin sosyal, sanatçı ve gerçekçi kariyer seçimlerinin, programa göre bir farklılık gösterdiği tespit edilmiştir. Analiz sonuçları Tablo 5'te verilmektedir. Sosyal kariyer seçiminde grup varyanslarının eşit olup olmadığını tespit etmek amacıyla yapılan varyansların homojenliği testi sonucunda grup varyanslarının eşit olduğu sonucu ortaya çıkmıştır (Levene F istatistiği=0,846,  $p > 0,05$ ). Bu nedenle sosyal kariyer tercihinde farklılığın hangi alt gruplar arasında olduğunu belirlemek amacıyla Post-Hoc testlerinden Scheffe testi gerçekleştirilmiştir. Yapılan Scheffe testi sonucunda farklılığın Bilgi Yönetimi programında okuyan öğrenciler ile Elektrik programında okuyan öğrenciler arasında olduğu bulunmuştur. Bilgi Yönetimi programında okuyan öğrencilerin sosyal kariyer seçimleri ( $X=4,15$ ), Elektrik programında okuyan öğrencilerden ( $X=3,70$ ) daha güçlüdür.



Tablo 5: Öğrenim Görülen Programa İlişkin Tek Yönlü Varyans Analizi Sonuçları

Faktörler	Kareler Toplamı	Df	Ortalamanın Karesi	F	sig.
Sosyal	5,506	4	1,376	3,262	0,012
Araştırmacı	2,108	4	0,527	0,859	0,490
Sanatçı	8,923	4	2,231	3,943	0,004
Geleneksel	1,985	4	0,496	0,888	0,472
Gerçekçi	23,494	4	5,874	6,615	0,000
Girişimci	3,373	4	0,843	1,395	0,236

Sanatçı kariyer seçiminde varyansların homojenliği testi sonucunda, grup varyanslarının eşit olduğu bulunmuştur (Levene F istatistiği=1,011;  $p>0,05$ ). Yapılan Scheffe testi sonucunda farklılığın İkrım Hizmetleri programında okuyan öğrenciler ile Elektrik programında okuyan öğrenciler arasında olduğu bulunmuştur. İkrım Hizmetleri programında okuyan öğrencilerin Sanatçı kariyer seçimleri ( $X=3,93$ ), Elektrik programında okuyan öğrencilerden ( $X=3,24$ ) daha güçlüdür. Gerçekçi kariyer seçiminde grup varyanslarının eşit olmadığı bulunmuştur (Levene F istatistiği=6,182;  $p<0,05$ ). Bu durumda Tamhane'nin T2 testi gerçekleştirilmiştir. Test sonucunda gerçekçi kariyer seçiminde farklılığın Bilgisayar Programcılığı ( $X=3,20$ ), Elektrik ( $X=3,40$ ), Bilgi Yönetimi ( $X=3,14$ ), Turizm ve Otel İşletmeciliği ( $X=3,18$ ) programları ile İkrım Hizmetleri ( $X=2,14$ ) programı arasında olduğu bulunmuştur. İkrım Hizmetleri programında öğrenim gören öğrencilerin gerçekçi kariyer seçimleri, diğer tüm programlarda okuyan öğrencilere göre daha zayıftır. Bu veriler ışığında  $H_0$ 2 reddedilmiştir.

Tablo 6: Öğrenim Görülen Sınıfa İlişkin Tek Yönlü Varyans Analizi Sonuçları

Faktörler	Kareler Toplamı	Df	Ortalamanın Karesi	F	sig.
Sosyal	3,548	2	1,774	4,160	0,017
Araştırmacı	1,768	2	0,884	1,450	0,237
Sanatçı	4,453	2	2,226	3,842	0,023
Geleneksel	0,395	2	0,197	0,352	0,703
Gerçekçi	0,721	1	0,721	0,745	0,389
Girişimci	1,783	2	0,891	1,471	0,232

Öğrencilerin kariyer seçimlerinin, öğrenim gördükleri sınıfa göre farklılık gösterip göstermediğini belirlemeye yönelik tek yönlü varyans analizi sonucunda Sosyal ve Sanatçı kariyer seçimlerinin alt grupları arasında bir farklılık bulunmuştur. Ancak alt gruplardan 2+1. sınıfta okuyan denek sayısı 2'den az olduğundan ötürü Post-Hoc testi gerçekleştirilememiştir. Yapılan tek yönlü varyans analizi sonuçları Tablo 6'da gösterilmektedir. Bu durumda  $H_0$ 3 reddedilmiştir.

Öğrencilerin kariyer seçimlerinin, annelerinin eğitim durumuna göre bir farklılık gösterip göstermediğini belirlemek için yapılan tek yönlü varyans analizi sonucunda, annelerin eğitim durumuna göre farklılığın olmadığı bulunmuştur. Bu durumda  $H_0$ 4 kabul edilmiştir. Analiz sonuçları Tablo 7'de gösterilmektedir.

Tablo 7: Annenin Eğitim Durumuna İlişkin Tek Yönlü Varyans Analizi Sonuçları

Faktörler	Kareler Toplamı	Df	Ortalamanın Karesi	F	sig.
Sosyal	1,997	3	0,666	1,514	0,211
Araştırmacı	1,930	3	0,643	1,071	0,362
Sanatçı	1,175	3	0,392	0,654	0,581
Geleneksel	0,929	3	0,310	0,550	0,648
Gerçekçi	0,110	3	0,037	0,038	0,990
Girişimci	2,387	3	0,796	1,299	0,275

Diğer yandan öğrencilerin kariyer seçimlerinin babalarının eğitim durumuna göre farklılık gösterip göstermediğini belirlemek amacıyla yapılan tek yönlü varyans analizi sonucunda da, babaların eğitim

durumuna göre bir farklılığın olmadığı bulunmuştur. Dolayısıyla  $H_0$  kabul edilmiştir. Analiz sonuçları Tablo 8’de verilmektedir.

Tablo 8: Babanın Eğitim Durumuna İlişkin Tek Yönlü Varyans Analizi Sonuçları

Faktörler	Kareler Toplamı	Df	Ortalamanın Karesi	F	sig.
Sosyal	1,226	3	0,409	0,930	0,427
Araştırmacı	0,972	3	0,324	0,526	0,665
Sanatçı	1,040	3	0,347	0,580	0,629
Geleneksel	0,936	3	0,312	0,560	0,642
Gerçekçi	1,414	3	0,471	0,483	0,695
Girişimci	2,244	3	0,748	1,228	0,300

Öğrencilerin kariyer seçimlerinin halihazırda bir kariyer planına sahip olup olmamaları açısından analizi amacıyla ilişkisiz örneklem t-testi gerçekleştirilmiştir. t-testi sonucunda Sosyal, Sanatçı ve Girişimci kariyer seçimlerinin, bir kariyer planına sahip olup olmama açısından bir farklılık gösterdiği; diğer faktörlerin ise bir farklılık göstermediği bulunmuştur. Bir kariyer planına sahip öğrencilerin Sosyal, Sanatçı ve Girişimci kariyer seçimleri, bir kariyer planına sahip olmayan öğrencilerden daha yüksektir. Bu durumda  $H_0$  reddedilmiştir. Analiz sonuçları Tablo 9’da gösterilmektedir.

Tablo 9: Bir Kariyer Planına Sahip Olup Olmama İlişkin İlişkisiz Örneklem T-testi Sonuçları

Faktörler	“Evet” Ortalama	“Hayır” Ortalama	t-değeri	sig.
Sosyal	4,11	3,77	3,622	0,000
Araştırmacı	3,11	2,91	1,714	0,088
Sanatçı	3,67	3,26	3,673	0,000
Geleneksel	3,43	3,31	1,040	0,299
Gerçekçi	3,15	3,06	0,602	0,548
Girişimci	3,89	3,58	2,954	0,003

Öğrencilerin kariyer seçimlerinin, eğitim gördükleri alanda çalışmaya istekli olup olmamaları açısından bir farklılık gösterip göstermediğini belirlemek amacıyla yapılan tek yönlü varyans analizi sonucunda, Araştırmacı kariyer seçiminin, söz konusu demografik özelliğe göre farklılık gösterdiği bulunmuştur. Diğer faktörler bu demografik özelliğe göre anlamlı bir farklılık göstermemektedir. Bu durumda  $H_0$  reddedilmiştir. Analiz sonuçları Tablo 10’da gösterilmektedir.

Tablo 10: Öğrencilerin Eğitim Gördükleri Alanda Çalışıp İsteyip İstememelerine İlişkin Tek Yönlü Varyans Analizi Sonuçları

Faktörler	Kareler Toplamı	Df	Ortalamanın Karesi	F	sig.
Sosyal	2,268	2	1,134	2,692	0,070
Araştırmacı	8,048	2	4,024	6,875	0,001
Sanatçı	1,791	2	0,895	1,516	0,222
Geleneksel	0,387	2	0,194	0,346	0,708
Gerçekçi	3,400	2	1,700	1,761	0,174
Girişimci	1,896	2	0,948	1,560	0,212

Araştırmacı kariyer seçiminde varyansların homojenliği testi sonucunda, grup varyanslarının eşit olduğu bulunmuştur (Levene F istatistiği=2,530;  $p>0,05$ ). Scheffe testi sonucunda farklılığın eğitim gördüğü alanda çalışmak isteyen öğrenciler ile alanında çalışmak istemeyenler arasında olduğu bulunmuştur. Eğitim gördüğü alanda belki çalışmak isteyen öğrenciler ile diğer gruplarda yer alan öğrenciler arasında bir farklılık bulunmamıştır. Eğitim gördüğü alanda çalışmak isteyen öğrencilerin Araştırmacı kariyer seçimleri ( $X=3,21$ ), alanında çalışmak istemeyen öğrencilerden ( $X=2,66$ ) daha güçlüdür.

Öğrencilerin kariyer seçimlerinin, çalışacakları işi seçmede kendilerini en fazla motive eden unsura göre farklılık gösterip göstermediğini belirlemek amacıyla yapılan tek yönlü varyans analizi sonucunda;

Sosyal ve Sanatçı kariyer seçimlerinin bir farklılık gösterdiği, diğer faktörlerde böyle bir farklılığın bulunmadığı ortaya çıkmıştır. Bu durumda  $H_{0,8}$  reddedilmiştir. Analiz sonuçları Tablo 11'de gösterilmektedir.

Tablo 11: Öğrencileri Çalışacakları İşi Seçmede En Fazla Motive Eden Unsura İlişkin Tek Yönlü Varyans Analizi Sonuçları

Faktörler	Kareler Toplamı	Df	Ortalamanın Karesi	F	sig.
Sosyal	5,207	5	1,041	2,347	0,042
Araştırmacı	4,384	5	0,877	1,495	0,192
Sanatçı	15,529	5	3,106	5,869	0,000
Geleneksel	4,684	5	0,937	1,673	0,142
Gerçekçi	7,268	5	1,454	1,472	0,200
Girişimci	1,460	5	0,292	0,494	0,781

Sosyal ve Sanatçı kariyer seçimlerinde yapılan varyansların homojenliği testi sonucunda her iki faktörde de grup varyanslarının eşit olduğu bulunmuştur (Sosyal için Levene F istatistiği=1,314;  $p>0,05$ ; Sanatçı için Levene F istatistiği=0,896;  $p>0,05$ ). Farklılığın yönünü bulmak için yapılan Bonferroni testi sonucunda Sosyal kariyer seçiminde farklılığın, öğrencileri çalışacakları işi seçmede motive eden unsurlardan “işin yaratıcılık gerektirmesi” ile “maaşının yüksek olması” arasında olduğu görülmektedir. Çalışacağı işi seçmede söz konusu işin yaratıcılık gerektiren bir iş olmasını öncelikli gören öğrencilerin ( $X=4,17$ ) sosyal kariyer seçimleri, söz konusu işin maaşının yüksek olmasını öncelikli gören öğrencilerden ( $X=3,72$ ) daha güçlüdür. Sanatçı kariyer seçiminde yapılan Scheffe testi sonucunda farklılığın “iş kaybetme riskinin düşük olması” ile “işin yaratıcılık gerektirmesi” ve “başarı imkanlarının fazla olması” arasında olduğu görülmektedir. Çalışacağı işi seçmede o işin yaratıcılık gerektirmesini öncelikli gören öğrenciler ( $X=3,82$ ) ile başarı imkanlarının fazla olmasını öncelikli gören öğrencilerin ( $X=3,77$ ) Sanatçı kariyer seçimleri, iş kaybetme riskinin düşük olmasını öncelikli gören öğrencilerden ( $X=3,15$ ) daha güçlüdür.

### SONUÇ

Kariyer gerek işletmecilik literatüründe, gerek iş yaşamında, gerekse de eğitim kurumlarında üzerinde önemle durulması gereken bir konuyu oluşturmaktadır. Bir meslek sahibi olmak ile kariyer elde etmek arasındaki ince çizginin fark edilmesi, iş dünyasında kişilerin doyumlu bir iş yaşamı sürdürebilmeleri ve yaptıkları işten mutluluk duymaları açısından önem taşımaktadır. Kişiler iş yaşamında ilerlemeyi hiyerarşik yapı içerisinde dikey olarak yükselmek olarak ele alırlarsa, konunun kendini geliştirme ve kişisel olarak yetkinleşme boyutunu ihmal etme yanlılığına düşebilirler. Oysa bir meslek dalında belirli bir kademe gelmeyi amaçlamaktansa, bulunduğu pozisyonla ilgili olarak kendini geliştirmeye ve yetkinleştirmeye, ve bu yolla kendi potansiyelini gerçekleştirilmeye çalışmak kişilere hem daha kalıcı hem de daha tutarlı başarılar getirebilecektir. İşte kariyer kavramı bu noktada öne çıkmaktadır. Kariyer elde etmek, her şeyden önce sağlam bir bilgi ve beceri altyapısı ile tutarlı ve hedefe yönelik bir çalışma gerektirdiğinden özyönetimin tesis edilmesine katkıda bulunur. İşte konunun eğitim kurumlarını ilgilendiren boyutu da burada ortaya çıkmaktadır. Çünkü özyönetim ve benzeri becerilerin kişilere daha eğitim yıllarında kazandırılması gerekmektedir. Bu nedenle eğitim kurumlarındaki öğrencilerinin kariyer algılarının ve seçimlerinin araştırılması önem taşımaktadır. Bu çalışma da bu amaçla gerçekleştirilmiştir.

Çalışmada öğrencilerin kariyer seçimleri altı boyutta incelenmiştir. Bu boyutlar Sosyal, Araştırmacı, Sanatçı, Geleneksel, Gerçekçi ve Girişimci kariyer boyutlarıdır. Yapılan analizler sonucunda bu kariyer seçimi boyutlarının, öğrencilerin demografik özelliklerine göre anlamlı farklılıklar gösterdikleri tespit edilmiştir. Sosyal boyut öğrencilerin cinsiyetine, öğrenim gördükleri programa, sınıflarına, halihazırda bir kariyer planına sahip olup olmamalarına ve çalışacakları işi seçmede kendilerini motive eden unsura göre anlamlı bir farklılık göstermektedir. Cinsiyete göre incelendiğinde kız öğrencilerin sosyal kariyer seçimlerinin, erkek öğrencilere göre daha güçlü olduğu görülmektedir. Bu bulgu, kız öğrenciler sosyal kariyer boyutundaki mesleklere, erkek öğrencilerden daha yatkındırlar şeklinde yorumlanabilir. Diğer yandan Bilgi Yönetimi programında okuyan öğrencilerin sosyal kariyer seçimleri, Elektrik programında okuyan öğrencilerden daha güçlüdür. Bu bulgunun, Bilgi Yönetimi'nin sosyal bir program, Elektrik programının ise sayısal bir program olması nedeniyle ortaya çıkmış olabileceği ifade edilebilir. Sosyal bir programda okuyan öğrencilerin, sayısal programda okuyan öğrencilere göre sosyal kariyer imkanı taşıyan mesleklere yönelmeleri doğaldır. Sosyal

kariyer seçimi, öğrencilerin öğrenim gördükleri sınıfa göre de farklılık göstermektedir, ancak bu farklılığın hangi sınıflar arasında olduğu tespit edilememiştir. Öğrencilerin halihazırda bir kariyer planına sahip olup olmamaları açısından incelendiğinde, Sosyal kariyer seçiminde böyle bir farklılığın olduğu bulunmuştur. Halihazırda bir kariyer planına sahip olan öğrenciler, olmayan öğrencilere göre sosyal bir kariyeri daha fazla tercih etmektedirler. Bu durumda bir kariyer planına sahip olmanın, öğrencilerin sosyal kariyere yönelik tercihlerini etkilediği ifade edilebilir. Sosyal kariyer seçimi boyutu, öğrencileri çalışacakları işi seçmede motive eden unsurlar açısından da farklılık göstermektedir. Çalışacağı işin yaratıcılık gerektirmesinin, sosyal kariyeri tercih eden öğrenciler için, o işin maaşının yüksek olmasından daha önemli olduğu bulunmuştur. Beklenildiği üzere sosyal kariyeri tercih eden öğrenciler için çalışacağı işin kendisini manevi açıdan tatmin etmesi, maddi yönden tatmin etmesinden daha fazla önem taşımaktadır.

Sanatçı kariyer boyutu öğrencilerin cinsiyetine, öğrenim gördükleri programa, sınıflarına, halihazırda bir kariyer planına sahip olup olmamalarına ve kendilerini çalışacakları işi seçmede motive eden unsura göre anlamlı bir farklılık göstermektedir. Kız öğrenciler, erkek öğrencilere göre daha fazla sanatçı kariyer hedefine sahiptirler. Dünyamızda güzel sanatlarda her iki cinsten de başarılı bireyler bulunmasına rağmen, bu çalışmada böyle bir sonuç ortaya çıkmıştır. Diğer yandan İkrâm Hizmetleri programında okuyan öğrenciler için sanatçı bir kariyer, Elektrik programında okuyan öğrencilere göre daha fazla anlam taşımaktadır. İkrâm Hizmetleri programlarında okuyan öğrencilerin meslek yaşamlarında yemek yapımı ve servisi işlerinde çalışacakları ve bu işlerin de yetenek ve beceri içeren meziyetlere sahip olmayı gerektirdiği dikkate alınır, böyle bir sonuca ulaşılması doğal kabul edilebilir. Öğrencilerin sanatçı kariyer seçimleri, öğrenim gördükleri sınıfa göre de bir farklılık göstermektedir; ancak bu farklılığın hangi sınıflar arasında olduğu tespit edilememiştir. Öğrencilerin halihazırda bir kariyer planına sahip olup olmamaları da, sanatçı kariyer seçimini etkilemektedir. Bir kariyer planı olan öğrenciler, olmayan öğrencilere göre sanatçı bir kariyere daha fazla isteklidirler. Sanatçı kariyeri tercih eden öğrenciler için işin yaratıcılık gerektirmesinin ve başarı imkanlarının fazla olmasının, işi kaybetme riskinin düşük olmasından daha önemli olduğu da bulunmuştur. Bu bulgu sanatçı kariyeri tercih eden öğrencilerin risk almaya daha açık oldukları ve sanatçı özelliklerine dayalı olarak yaratıcı ve üretici işlerde çalışmayı ve kişisel başarıyı esas aldıkları şeklinde yorumlanabilir.

Öğrencilerin gerçekçi seçimleri, cinsiyetlerine ve öğrenim gördükleri programa göre farklılık göstermektedir. Erkek öğrenciler, kız öğrencilere göre gerçekçi bir kariyeri daha fazla hedeflemektedirler. Programlar açısından incelendiğinde, tüm programlar içinde İkrâm Hizmetleri programında okuyan öğrencilerin gerçekçi bir kariyeri en az hedefledikleri bulunmuştur. Yetenek ve beceri gerektiren işlerde çalışma potansiyeline sahip olan İkrâm Hizmetleri'nde okuyan öğrenciler açısından değerlendirildiğinde, bu bulgu da doğal kabul edilebilir. Diğer yandan bir kariyer planına sahip olan öğrencilerin, olmayan öğrencilere göre girişimci bir kariyeri daha fazla hedefledikleri sonucuna ulaşılmıştır. Dolayısıyla bir kariyer planına sahip olma ile girişimci kariyeri hedefleme arasında bir ilişkinin var olduğu ifade edilebilir. İş hayatında yükselmeyi amaçlayan girişimci kariyer tercihi yüksek öğrencilerin bir kariyer planına göre geleceği planlayarak hareket etmeleri doğal bir sonuçtur. Eğitim gördüğü alanda çalışan öğrencilerin araştırmacı kariyer hedefleri, eğitim gördüğü alanda çalışmak istemeyen öğrencilerden daha güçlüdür.

Bu çalışmanın ortaya koyduğu bulgular ve sonuçlar değerlendirildiğinde, farklı kariyer seçimlerinin, belirli demografik özelliklere göre farklılık gösterdikleri ve böylece öğrencilerin kariyer seçimlerine ilişkin bir profilin ortaya çıkarıldığı ifade edilebilir. Henüz meslek yaşamında olmayan üniversite öğrencilerinin kariyer seçimlerini, hangi faktörlerin etkilediğinin tespit edilmesi; bu faktörlerin kontrolünün sağlanması ve böylece öğrencilerin kariyer seçimlerinde bilinçli ve programlı olarak desteklenmesi açısından önem taşımaktadır. Bu çalışmanın, böyle bir işleve hizmet edeceği söylenebilir. Literatürdeki benzer çalışmalar ile de bu desteğin ölçüsü ve kapsamı artırılabilir.

#### KAYNAKLAR

- Anılan, H., Çemrek, F. ve Anagün, Ş.S. (2008). Ortaöğretim öğrencilerinin meslek seçimi ve üniversite tercihlerine ilişkin görüşleri (Eskişehir örneği). *e-Journal of New World Sciences Academy*, 3(2); 238-249.
- Beyon, J., Toohey, K. ve Kishor, N. (1998). Do visible minority students of Chinese and South Asian ancestry want teaching as a career? Perceptions of some secondary school students in Vancouver, B.C. *Canadian Ethnic Studies*, 30(2); 50-73.
- Brown, D. ve Brooks, L. (1990). Introduction to career development: Origins, evolution, and current approaches. D. Brown ve L. Brooks (Eds). *Career Choice and Development: Applying Contemporary Theories to Practice* içinde (ss. 1-12). San Francisco: Jossey-Bass Inc.

- Dick, T.P. ve Rallis, S.F. (1991). Factors and influences on high school student's career choices. *Journal for Research in Mathematics Education*, 22(4); 281-292.
- Farmer, H.S. (1987). A multivariate model for explaining gender differences in career and achievement motivation. *Educational Researcher*, 16(2); 5-9.
- Gati, I., Krausz, M. ve Osipow, S.H. (1996). A taxonomy of difficulties in career decision making. *Journal of Counseling Psychology*, 43(4); 510-526.
- Genç, G.; Kaya, A. ve Genç, M. (2007). İnönü Üniversitesi Tıp Fakültesi öğrencilerinin meslek seçimini etkileyen faktörler. *İNÖNÜ Üniversitesi Eğitim Fakültesi Dergisi*, 8, (14); 49-63.
- Ginzberg, E., Ginzberg, S.W., Axelrad, S. ve Herma, J.R. (1951). *Occupational Choice: An approach to a general theory*. New York: Columbia University Press.
- Hodkinson, P. ve Sparkes, A.C. (1997). Career ship: A sociological theory of career decision making. *Br J Social Educ*, 18; 29-44.
- Holland, J.L. (1997). *Making vocational choices: A theory of vocational personality and work environments*, Psychological Assessment Resources, Inc., Florida.
- Holland, J.L. (1985). *Making vocational choices*. 2<sup>nd</sup> edit. Englewood Cliffs, NJ: Prentice Hall.
- Hsieh, C.A. (2006). *A study of the relationship between work values and career choice among hospitality management students in Taiwan*. Idaho State University Human Resource Training and Development. Yayınlanmamış Doktora Tezi.
- Kniveton, B.H. (2004). The influences and motivations on which students base their choice of career. *Research in Education*, 72; 47-57.
- Meece, J.L., Parsons, J.E., Kaczala, C.M., Goff, S.B. ve Futterman, R. (1982). Sex differences in math achievement: Toward a model of academic choice. *Psychological Bulletin*, 91; 324-348.
- Ohman, A., Stenlund, H. ve Dahlgren, L. (2001). Career choice, professional preferences and gender - the case of Swedish Physiotherapy students. *Advances in Physiotherapy*, 3; 94-107.
- Pilavcı, D. (2007). *Bilgi Çağında değişen kariyer anlayışı ve üniversite öğrencilerinin kariyer tercihlerini etkileyen faktörler üzerine bir uygulama*. Çukurova Üniversitesi Sosyal Bilimler Enstitüsü İşletme Anabilim Dalı. Yayınlanmamış Yüksek Lisans Tezi.
- Ranson, G. (2003). Beyond "gender differences": A Canadian study of women's and men's careers in engineering. *Gender and Work Organization*, 10(1); 22-41.
- Sağdıç, M. ve Demirkaya, H. (2009/1). Üniversite öğrencilerinin kariyer gelişim planlarına ilişkin yaklaşımları. *Sosyal Bilimler Enstitüsü Dergisi*, 26; 233-246.
- Sarıkaya, T. ve Khorshid, L. (2009). Üniversite öğrencilerinin meslek seçimini etkileyen etmenlerin incelenmesi: Üniversite öğrencilerinin meslek seçimi. *Türk Eğitim Bilimleri Dergisi*, 7(2); 393-423.
- Vergili Tüz, M. (2003/1). Kariyer planlamasında yeni yaklaşımlar. *U.Ü.Fen-Edebiyat Fakültesi Sosyal Bilimler Dergisi*, 4(4); 169-176.